

5

DEC. 2025  
> FEV. 2026



MUSÉE  
DES  
BEAUX-ARTS  
DE QUIMPER

# LA GAZETTE DU MUSÉE EN CHANTIER

## GAZETENN AR MIRD WAR AR STERN

Plusieurs événements marquants ont rythmé l'actualité de ces derniers mois. Je pense naturellement à l'ouverture très attendue de la grande salle, Kostum Park – À nous la vie, qui rassemble sport et culture. Mais, nous partagerons également le plaisir de redécouvrir l'architecture emblématique d'un haut lieu patrimonial quimpérois, je veux parler, bien sûr, du Théâtre Max-Jacob. Quant au musée des Beaux-Arts, il poursuit sa mue en devenant progressivement un bâtiment mieux isolé, développant ainsi une meilleure inertie climatique. Il s'agit d'un enjeu fort qui nous permettra de répondre avec efficacité aux objectifs de réduction des consommations énergétiques de la ville de Quimper.

Meur a dra a bouez zo c'hoarvezet e-kerzh ar mizioù diwezhañ. Emaon o soñjal, evel-just, e digoradur ar Sal Vras, Kostum Park – À nous la vie, a zo bodet enni ar sport hag ar sevenadur. Pell zo e oa gortozet gant an dud. Met plijadur hon do ivez, evelloc'h, oc'h ober anaoudegezh en-dro gant savouriezh arouezel ul lec'h meur e Kemper a-fet glad, da lavaret eo, evel-just, ar C'hoariva Max Jacob. Evit mirdi an Arzoù-kaer, delc'her a ra da cheñch neuz pa zeu tamm-ha-tamm da vezañ difuet gwelloc'h, ha diwar-se ez eo gwelloc'h e inertiezh hinel. Un dalc'h a bouez eo hag a roy tro deomp da dizhout, en un doare efedus, ar palioù a-fet digreskiñ ar bevezadurioù energiezh gant Ti-kêr Kemper.

Isabelle Assih  
Maire de Quimper / Maerez Kemper

Le travail sur les collections ne connaît pas de répit et c'est heureux ! Poursuivant l'élan des restaurations passées, le musée a, notamment, programmé la remise en état et la valorisation des arts du feu (en particulier un rare ensemble de majoliques italiennes). Ainsi, des œuvres précieuses datant de la Renaissance pourront, dans un futur proche, dialoguer avec les célèbres peintures maniéristes qui fondent la réputation de notre musée. Le parcours des collections, on l'aura compris, symbolisera plus que jamais la portée universaliste de l'art en nous offrant la découverte de civilisations proches ou lointaines. Le musée des Beaux-Arts, par la richesse et la réputation de ses fonds, portera haut et fort l'ambition culturelle de la ville de Quimper.

N'eus tamm ehan ebet gant al labour war an dastumadoù ha gwell a-se ! Gant ar mirdi, hag a zo o telc'her gant al lañs roet d'an nevezadennoù kent, ez eus programmet ratreañ ha talvoudekaat arzoù an tan (un hollad rouez a vajolik italian dreist-holl). E-giz-se e c'halla oberennoù prizioù eus an Azginivelezh bezañ keñver-ha-keñver a-benn nebeut gant al livadurioù manierour brudet a ra d'hor mirdi bezañ anavezet mat. Hentad an dastumadoù, anat deoc'h, a vo un arouez muioc'h eget biskoazh eus tu hollvedour an arz, pa ginnigo deomp ober anaoudegezh gant sevenadurioù tost pe pell. Mirdi an Arzoù-kaer, gant he dalc'hadoù puilh ha brudet, a lakay ar youl sevenadurel e Kemper da vezañ brudet-kaer.

Guillaume Ambroise  
Directeur du musée / Renner ar mirdi

# HAG A NEVEZ GANT AR CHANTIER DES NOUVELLES DU CHANTIER

## LES CTA EN CHIFFRES

CTA 1 = **2,6 tonnes**  
CTA 2 = **4 tonnes**  
CTA 3 = **3 tonnes**

La structure recevant  
la CTA 1 pèse **10 850 kg**  
y compris caillebotis.

La surface de  
la structure métallique  
(ventelles) qui cache  
la CTA 1 est de **157 m²**.

Le chantier de rénovation énergétique du musée – qui a nécessité la fermeture du site – est en passe de s'achever. Sur les toits, l'étanchéité a été refaite dans les zones en terrasse et certains skydomes ont été changés. **Trois Centrales de Traitement d'Air (CTA)**, rutilantes, ont été installées et reliées aux câbles électriques et aux innombrables gaines qui vont irriguer les salles afin d'offrir aux œuvres des conditions optimales de conservation tout en réduisant les dépenses énergétiques. Une nouvelle centrale a été également installée dans les réserves de peintures du rez-de-chaussée afin de dissocier le système de climatisation du musée de celui de l'Hôtel de Ville et d'Agglomération. Les deux prochains mois seront consacrés aux tests afin de programmer les installations et de peaufiner les réglages.

Dans un objectif de performance énergétique et pour éviter les mouvements d'air froid ou chaud, selon les saisons, à l'entrée du musée, un sas comportant des portes en verre coulissantes et un système de régulation thermique a été aménagé à l'entrée du musée. Celui-ci a été dessiné par l'agence Toenn architecture basée à Brest. Dans un souci d'intégration optimale au bâti existant, l'architecte fondateur de l'agence, Mathieu Galaup, a pris attache auprès de Jean-Paul Philippon, l'architecte qui avait été lauréat du concours pour l'extension du musée en 1993. Le choix des matériaux s'est donc porté sur des éléments proches



visuellement de ceux utilisés il y a trois décennies : l'acier (de couleur similaire aux structures métalliques du musée) et le verre.

Ce nouvel élément s'intègre aujourd'hui parfaitement au bâtiment tout en offrant un petit *relooking* salvateur qui instille dès l'entrée ce vent de renouveau que l'on retrouvera tout au long du nouveau parcours de visite.





Ce parcours précisément est en cours de réécriture et ses grandes lignes sont maintenant esquissées. Sans en dévoiler les nouveautés, l'idée qui prévaut consiste à conférer un véritable sens à l'appellation musée des Beaux-Arts en croisant davantage les disciplines artistiques. Le nouvel accrochage comprendra davantage d'objets d'art et de sculptures et offrira des regards croisés sur un certain nombre de thématiques qui sont corrélées à une époque ou à un mouvement et qui parfois sont le reflet d'une histoire connexe qui n'avait pas, jusqu'ici, été clairement abordée. Côté technique, ce nouveau parcours engendre l'ajout de cimaises et de vitrines. Il incite également à réfléchir sur des choix de couleurs pour la scénographie et sur les éléments de signalétique. Cette réflexion collégiale et participative permet donc d'avancer tous ensemble pour construire le musée de demain.

Le volet sécuritaire du musée — que l'actualité récente rend primordial — est aussi une préoccupation constante au sein de l'établissement. Les dispositifs existants ont été renforcés de manière notable en novembre dernier avec l'ajout de 17 caméras.

Depuis la rentrée de septembre, le chantier des collections se poursuit avec un travail sur le mobilier et les cadres, et de manière

importante, sur le récolement des collections d'arts graphiques. L'arrivée au musée d'une agente contractuelle — dont le poste est financé pour moitié par la DRAC de Bretagne — a permis de lancer une opération ciblée sur des ensembles dont l'étude avait été jusqu'ici reportée. → p.10

Enfin, la formation d'un agent sur le soclage (dispensée par l'Institut National du Patrimoine à Paris) va permettre d'acquérir au sein du musée des compétences fort utiles en ce domaine tant pour le parcours permanent que pour les expositions temporaires.

C'est aussi sous le signe du renouveau que se bâtit la nouvelle programmation des opérations hors-les-murs. Les visites rencontrent un franc succès auprès des scolaires et de nouveaux partenariats se mettent en place avec les structures culturelles du bassin quimpérois : le Théâtre de Cornouaille et bientôt la médiathèque Alain-Gérard. De manière concomitante, la responsable des publics travaille activement sur la création d'outils de médiation qui contribueront eux aussi au renouveau du musée à sa réouverture.

Le musée est certes fermé, mais derrière ses façades et partout dans la ville il vit et se métamorphose.

DONT A RA AR  
MIRDI D'AVEDOC'H  
**LE MUSÉE  
VIENT A VOUS !**

## EN ACCÈS LIBRE

### Le musée au Théâtre de Cornouaille : le labeur

*Du 4 novembre au 5 décembre 2025*

*Du lundi au vendredi de 13h30 à 18h*

*Théâtre de Cornouaille,*

*1 esplanade François-Mitterrand*

Le musée entre en écho avec les spectacles par un accrochage de douze œuvres en lien avec un fil rouge qui traverse la programmation 2025-2026 : le travail et la ruralité. L'iconographie rassemblée va du paysan-pêcheur ramassant le goémon sur la côte au paysan œuvrant dans ses champs.



1. Robert Delaunay (1885-1941). *Brûleuses de goémon*, 1<sup>re</sup> moitié du XX<sup>e</sup> siècle. Huile sur toile, 80 x 100 cm. Dépôt d'une collection particulière au MBA Quimper © MBA Quimper

## Le musée chez les retraités

Du lundi au vendredi de 13h30 à 17h30  
EHPAD La Retraite, 10 rue Verdelet

### L'automne

Du 23 septembre au 19 décembre 2025

Le musée boucle la ronde des saisons à l'EHPAD avec l'automne en dix-huit reproductions. Feuillages mordorés, raisin et pommes, récolte des légumes pour la soupe, et enfin temps fort de La Toussaint.



2

### La mer

Du 10 février au 6 avril 2026

Découvrez en vingt tirages comment les artistes subliment le port, la côte et l'infini de l'horizon marin. Marins, pêcheurs, goémoniers, plaisanciers, nageurs peuplent parfois ces scènes iodées.



## Le musée chez le roi fête Noël

Du 24 novembre 2025 au 9 janvier 2026

Du lundi au vendredi de 14h à 17h

EHPAD du Roi Gradlon

1 rue de la Touraine

Suivez la chronologie de l'histoire religieuse de la naissance de Jésus en treize impressions, de l'Annonciation à la fuite en Égypte. Cette tradition iconographique a bercé nombre d'artistes occidentaux et traverse l'histoire de l'art.



3



## EN ACCÈS RÉSERVÉ

### Le musée à l'ARPAQ : femmes et artistes !

Du 27 octobre au 19 décembre 2025

Association des Retraités et Personnes

Âgées de Quimper, 4 avenue des Colz verts

Quinze impressions révèlent des artistes féminines souvent peu connues. Leur envergure s'impose enfin aujourd'hui dans l'histoire de l'art. Des noms retentissants tels Artemisia Gentileschi ou Suzanne Valadon honorent la collection quimpéroise.



4

### Le musée à la maison de retraite : Quimper autrefois

Du 6 janvier au 2 avril 2026

EHPAD Ker Radeneg

20 allée Claude-Derven

Vingt reproductions pour remonter l'Odet de Locmaria au théâtre Max-Jacob et parcourir les rues et les places emblématiques de la cité médiévale.



5

### Le musée à la maison de retraite : la mer

Du 8 janvier au 6 février 2026

Expo non ouverte à tous

EHPAD de Prat Maria, 5 allée Sarah-Bernhardt

Plusieurs EHPAD travaillent en synergie et font circuler une même exposition de résidence en résidence. → p.6



6



## Le musée au CCAS : l'hiver

Du 16 janvier au 6 mars 2026

CCAS, 21 B rue Étienne-Gourmelen

Vingt œuvres illustrent la saison froide : paysages enneigés, personnages emmitoufflés, intérieurs offrant le doux crêpitement d'un foyer, festivités de la Chandeleur.



7

## Le musée à la maison de retraite : terre de pardons

Du 19 janvier au 15 mars 2026

EHPAD du Steïr, Plogonnec

Focus sur les pardons bretons en vingt images de Sainte-Anne-la-Palud à Sainte-Anne d'Auray : ablutions, processions et prières, suivies de fêtes populaires et commerces variés lors de ces rassemblements extraordinaires.



8

## LE MUSÉE VIENT CHEZ VOUS !

Toute structure quimpéroise peut faire appel au service de médiation du musée pour organiser dans ses locaux :

- des visites à partir de projections ou de reproductions encadrées ;
- des ateliers d'arts plastiques d'initiation à partir d'œuvres du musée ;

- une exposition de reproductions.  
L'art est au service de tous.



**Bon plan :** toutes ces opérations hors-les-murs sont gratuites ! Plus d'infos sur [mbaq.fr](http://mbaq.fr)



## JEUNE PUBLIC

### La tribu s'agrandit : « les couleurs »



Repérer les couleurs primaires, comprendre les mélanges, ressentir ce qu'est une couleur chaude ou froide, observer les nuances de la palette.

Samedi 6 décembre 2025

À 10h30 (accueil jeux de 10h à 12h pour les 0-10 ans accompagnés d'un adulte)

Maison de Quartier du Moulin Vert,

47 chemin de Prateyer

Visite pour les 3-6 ans

1h — Sans inscription — 2€ par famille

### Les artistes en herbe : « Juste ciel ! »



Observer, créer, emporter !

Le ciel donne du sens aux tableaux. Il n'est pas seulement décoratif, il apporte l'atmosphère, la perspective, situe l'heure de la journée, laisse deviner la météo. Il peut être crépusculaire, nuageux ou chargé de lumière... Et bien sûr le ciel n'est pas toujours bleu ! Après quelques recherches sur la couleur et les éléments gazeux, chaque enfant représente son ciel au pastel sec.

Mercredi 18, vendredi 20, mercredi 25 et vendredi 27 février 2026 à 14h

RDV devant le musée puis séance

à la Maison du patrimoine

Visite et atelier pour les 7-12 ans

2h — 10 places

Païement en ligne obligatoire de 2 tickets

Atout-sport en créant son compte sur :

[quimperplus.bzh](http://quimperplus.bzh)

### Visite sensorielle : « Le musée chez les bébés »

Un guide se déplace avec des reproductions de tableaux et du matériel pédagogique. D'un cadre à l'autre, les activités stimulent l'éveil des tout-petits et leur ouvrent les portes du monde de l'art.



Dans le cadre des RDV de la Petite Enfance :

Jeudi 19 février 2026 à 9h15 et à 10h30

Pôle enfance, 9 rue du Maine

Pour les 0-3 ans et leur accompagnateur

45 min — Gratuit — 8 places enfants

Réservation au 02 98 98 86 50 à partir du 20 du mois précédent

# BUHEZ AN DASTUMADEGOÙ VIE DES COLLECTIONS

## LE RÉCOLEMENT EN QUESTION(S)

### Interview de Camille Saunier (CS), agent de récolement des collections du musée, en charge du récolement des collections documentaires d'arts graphiques

Fabienne Ruellan (FR) — Camille, qu'est-ce que le récolement décennal ?

CS — Le récolement est une opération obligatoire pour les musées de France. Réalisé tous les dix ans, il permet de faire un état des lieux des collections. Cette démarche vise à s'assurer de la présence des biens, à contrôler leur état de conservation et à enrichir la documentation qui les accompagne. Il s'agit d'une mission essentielle pour garantir une bonne gestion et connaissance des collections.

FR — Le récolement est-il mené sur une collection spécifique ?

CS — La campagne de récolement s'est achevée pour les collections inscrites à l'inventaire. Depuis deux mois, elle s'oriente vers la collection documentaire, qui compose en partie la collection d'arts graphiques.



Camille Saunier mesurant un dessin de la collection documentaire © MBA Quimper

FR — Comment s'organise votre mission ?

CS — La présence des biens est tout d'abord vérifiée, à partir d'un premier pointage réalisé en 2018. Les informations concernant les biens sont confirmées et parfois complétées : dimensions, marquages, signatures, techniques, etc. L'état de conservation est évalué et, si nécessaire, un reconditionnement dans un espace plus adapté est effectué. Ensuite, la campagne photographique de 2018 est reprise. Les images sont alors rattachées aux biens. En somme, l'objectif est de disposer d'une liste documentée et illustrée de la collection, facilement consultable par les agents et les chercheurs.

FR — Connaissez-vous l'origine ou les origines de la collection que vous récolez ?

CS — Elle est partiellement connue. Une partie provient de la collection de Jean-Marie de Silguy, constituée essentiellement au milieu du XIX<sup>e</sup> siècle. Une autre partie provient de la collection de M. Bougeard, léguée par son épouse en 1860, ou encore du legs Chauvel-Valmont de la première moitié du XX<sup>e</sup> siècle. Ces apports successifs ont façonné cette collection, qui s'inscrit dans la démarche de transmission initiée par de Silguy.

FR — En quoi cette collection est-elle intéressante ? Pourquoi ne l'expose-t-on pas en permanence dans le musée ?

CS — Cette collection est un véritable témoin de l'histoire du goût dans le domaine des arts graphiques, elle reflète notamment une certaine forme de collectionnisme (entre autres pour les esquisses qui étaient souvent acquises dans le marché de l'art par lots entiers). Elle avait et a encore une visée didactique avec l'accumulation d'estampes, de gravures et de dessins représentant des sujets bibliques, mythologiques ou historiques et illustrant différentes périodes de l'histoire de l'art. Ce faisant, elle permettait la diffusion, auprès des artistes et des visiteurs, des tableaux des grands maîtres que le musée ne pouvait exposer. L'histoire du musée se révèle également à travers cette collection. C'est en consultant un article du *Finistère* du 24 août 1872,

publié pour l'inauguration du musée, que les gravures du legs Bougeard ont pu être réattribuées à ce dernier. La description des œuvres faite dans cet article, renseigne également sur l'histoire du musée. On apprend alors qu'à son ouverture, ces gravures étaient encadrées et exposées « en allant du côté de la cheminée, et près de la croisée ». Cette présentation permanente n'est plus possible aujourd'hui pour des raisons de conservation, car les œuvres sur papier sont sensibles à la lumière. Elles ne peuvent donc être exposées plus de 3 mois tous les 3 ans et sous un éclairage réduit à 50 lux.

FR — Quels sont les enjeux de cette mission ?

CS — Patience et minutie sont les clefs de cette mission. Le volume de la collection documentaire (plus de 3 150 biens, sans ceux provenant du legs Chauvel-Valmont) et le manque d'information complexifient son récolement. Toutefois, plus la difficulté est élevée, plus la satisfaction, de faire correspondre le bien, la liste et sa photographie, est forte. Finalement, cette mission de récolement et de recherche est vraiment passionnante, car outre le plaisir personnel que l'on peut ressentir, on sait qu'elle contribue à approfondir les connaissances sur les collections et l'histoire du musée. On apporte ainsi, à sa mesure, une petite pierre au vaste édifice !





## RESTAURATION

### Max Jacob

Marine Letouzey, conservatrice-restauratrice spécialisée en arts graphiques, est intervenue au musée sur une sélection de gouaches, aquarelles et dessins de Max Jacob. Ce travail est mené dans le cadre de la préparation de l'exposition *Max Jacob, « barboter dans la boue des gouaches »* qui se tiendra à la réouverture du musée. Notre musée conserve en effet un fonds important sur Max Jacob dont une centaine d'œuvres qui sont autant de témoins de son travail de plasticien.

Et quel travail ! Avant d'être poète, l'homme de lettres voulut être peintre et cette pratique ne le quitta jamais. Il ne cessa d'être original dans le choix des matériaux et des techniques : les témoignages abondent pour raconter l'usage insolite de la cendre des cigares qu'il mêlait au café et au noir des lampes à pétrole, le tout coloré avec des pastels trempés dans l'eau puis écrasés sur le papier ! Laure Moulin a livré une autre recette de l'ami Max : « un jour, par exemple, il montrait à ses visiteurs, dont Moulin, une feuille, fixée au mur, qu'il était en train de peindre, et leur disait : « Une touche de couleur ici, un peu de salive là, qu'il projetait effectivement, et l'on obtient l'effet recherché. »



Marine Letouzey restaurant une gouache à l'aide de son microscope électronique © MBA Quimper

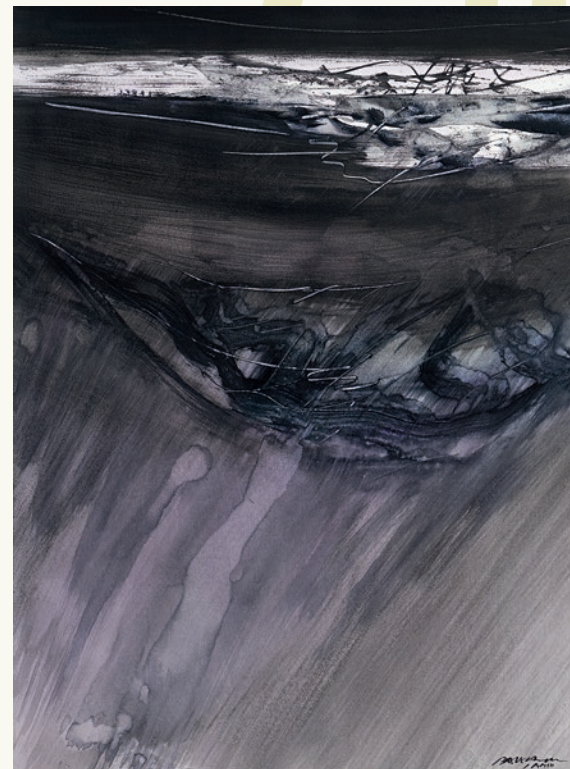
## DON

### Julius Baltazar

Depuis de nombreuses années, Julius Baltazar entretient une relation attentive avec le monde des médiathèques et musées. Les institutions culturelles d'Angers, du Havre ou bien encore la Maison Victor Hugo de Paris ont bénéficié de ses largesses. C'est au tour de Quimper de connaître de beaux enrichissements. L'œuvre de Julius Baltazar (nom d'artiste inventé par Salvador Dali !) porte la marque des paysages de son enfance, entre marais salants de Guérande, horizons dégagés de la Brière ou eaux mêlées de l'estuaire de la

Loire. Ainsi, ses toiles et ses grands dessins déroulent d'amples panoramas qui s'absorbent du réel pour nous emporter vers des univers oniriques dont il garde le secret. En favorisant ainsi la collection de Quimper, la générosité de Julius Baltazar permet d'heureuses retrouvailles avec les œuvres d'artistes qu'il a bien connus comme André Marfaing ou René Laubiès.

Julius BALTAZAR (né en 1949)  
*Matière de nuit*, 2023  
 Encres de Chine et acrylique sur papier, 73 x 56 cm  
 Don de l'artiste  
 MBA Quimper  
 © Bernard Galéron / Paris, ADAGP, 2025





Accrochage du Vallotton en Suisse © MBA Quimper

## LES ŒUVRES VOYAGENT

Châteauneuf-du-Faou a inauguré son musée Sérusier avec le prêt de *La Vieille du Pouldu* de Paul Sérusier, visible dans son exposition « Musée Sérusier. La collection révélée » du 21 juin 2025 au 4 janvier 2026.

*Temps gris* de Maurice Denis, dépôt du musée de Douai, est parti en prêt au musée d'Angoulême pour l'exposition « Maurice Denis, en quête d'ailleurs » du 20 juin 2025 au 4 janvier 2026.

Deux œuvres, *Le Minaret de Poiret* de Max Jacob, dépôt du musée d'Orsay, et *Portrait de Paul Poiret* de Pierre de Belay ont intégré l'exposition « Paul Poiret, la mode est une fête » au musée des Arts décoratifs à Paris, du 25 juin 2025 au 11 janvier 2026.

*Les Canards* de Paul Ranson ont rejoint la BnF, Bibliothèque nationale de France, à Paris lors de l'exposition « Impression nabies » du 9 septembre 2025 au 11 janvier 2026.

Les pendants *Fruits du Surinam* et *Fruits du Surinam et reptiles* de Dirk Valkenburg sont accrochés dans la présentation sur l'artiste au Centraal Museum Utrecht du 13 septembre 2025 au 25 janvier 2026.

*Portrait de femme* d'Adélaïde Labille-Guiard orne les cimaises du musée Cognacq-Jay à Paris, du 2 octobre 2025 au 8 février 2026, dans le cadre de l'exposition « Agnès Thurnauer, Correspondances ».

↳ *Paysage avec des arbres* de Félix Vallotton est présent au Musée cantonal des Beaux-Arts de Lausanne pour l'exposition « Félix Vallotton Forever. La rétrospective », célébrant le centenaire de la disparition de l'artiste, du 24 octobre 2025 au 15 février 2026.

L'exposition « Sous la pluie, peindre, vivre et rêver » au musée d'arts de Nantes accueille *Jour de pluie* de Pierre Tal Coat, dépôt du musée d'Orsay, et *Pluie sur l'anse de Morgat* d'Henri Rivière, dépôt du musée de Saint-Malo, du 7 novembre 2025 au 1<sup>er</sup> mars 2026.

Cinq œuvres de Charles Filiger ainsi que *Le Bois d'amour* d'Émile Bernard, *Trois Bigoudènes dans la forêt* de Georges Lacombe, *La Femme aux figues* de Paul Gauguin, *Les Trois Falaises*, *Saint-Jean-du-Doigt* de Maxime Maufra, *Le Moissonneur et le semeur* de Jan Toorop, *Bretonnes en prière* d'Armand Seguin sont au musée Picasso de Barcelone pour l'exposition « Ubu peintre. Alfred Jarry et les arts » du 27 novembre 2025 au 5 avril 2026.

*Les Arts rendant hommage à la Victoire* de Guillon-Lethière a intégré « Lethière, né à la Guadeloupe » au Mémorial ACTe, centre caribéen d'expressions et de mémoire de la traite et de l'esclavage, à Pointe-à-Pitre, du 23 novembre 2025 au 29 mars 2026.

Le tableau *Les Incompris* d'André Devambez sera à Ordrupgaard, musée d'État situé à Charlottenlund au Danemark pour l'exposition « Café Society : art et sociabilité à la Belle Époque à Paris » du 5 février au 31 mai 2026.

L'exposition « Face au ciel, Paul Huet et son temps », où figurera *La Laita à marée haute* de Paul Huet, se tiendra au musée de la Vie romantique à Paris pour sa réouverture après travaux du 14 février au 31 août 2026.

Les Franciscaines de Deauville emprunteront *Femme se coiffant* d'Henry Caro-Delvaile pour l'exposition « Vue de dos, une figure sans portrait », du 28 février au 31 mai 2026.

PRÊTS



DEC. 2025  
> FEV. 2026

#5

# LA GAZETTE DU MUSÉE EN CHANTIER

## GAZETENN AR MIRDI WAR AR STERN



MUSÉE  
DES  
BEAUX-ARTS  
DE QUIMPER

Musée des beaux-arts  
40 place Saint-Corentin  
29000 Quimper  
02 98 95 45 20  
musee@quimper.bzh

RESTEZ CONNECTÉ !  
C'est facile...

Toute l'actualité du musée sur :

- notre site web : [mbaq.fr](http://mbaq.fr)

- nos réseaux sociaux : [@mbaqofficiel](https://www.facebook.com/mbaqofficiel)  

- la lettre mensuelle d'informations : *adhérez en bas de la page d'accueil du site web* 

Téléchargez l'application de visite du musée :  
**MBA Quimper**



VILLE  
DE QUIMPER



MINISTÈRE  
DE LA CULTURE  
Économie  
Culture  
Patrimoine