

le mag

N° 53
NOV. 2014

Le magazine d'information
de Quimper Communauté

ERGUÉ-GABÉRIC • GUENGAT • LOCRONAN • PLOGONNEC
PLOMELIN • PLONÉIS • PLUGUFFAN • QUIMPER

ENVIRONNEMENT
Semaine européenne de
réduction des déchets

DÉCOUVERTES
Voie verte à Guengat,
la randonnée à la carte

Médiathèques,
nouveaux visages,
nouveaux usages



QUIMPER
COMMUNAUTÉ

www.quimper-communaute.fr

Agir pour une bio locale et équitable



Bus : Ligne 10 / Arrêt : Sécurité sociale



Alimentation bio et écoproduits

Fruits et Légumes de saison, Boucherie, Pain, Epicerie, Fromages à la coupe, Produits frais, Compléments alimentaires, Cosmétiques, Hygiène,...

Ouvert le Lundi après-midi de 14H à 19H, et du Mardi au Samedi ouvert en continu de 9H30 à 19H00.

www.biocoop-quimper.fr

5, allée de Tréouffelec
29000 Quimper
Tél. : 02 98 64 51 41

Urbatys
Immobilier

TERRAIN - CONSTRUCTION - PROMOTION
Bretagne - Pays de Loire

Devenez propriétaires

Pluguffan

Terrains viabilisés, prêts à construire et libres de constructeur

à partir de 35 500 €

Briec

Terrains viabilisés, prêts à construire et libres de constructeur

à partir de 29 900 €

Pont-l'Abbé

Terrains livrés viabilisés et libres de constructeur

à partir de 39 500 €

Le spécialiste de votre terrain

Tél. 02 99 13 26 00 / 06 62 62 71 58 WWW.urbatys.com



POUR HABITER OU INVESTIR

PROFITEZ DE NOS OFFRES DE RENTRÉE*

QUIMPER
Résidence des Érables

VISITEZ NOTRE APPARTEMENT TÉMOIN



Exceptionnel, dans l'ancien parc du séminaire Ste Anne
DERNIÈRES OPPORTUNITÉS
T1 à partir de 65 000 € - Investir avec le Pinel

QUIMPER
Kernisy Horizons

VISITEZ NOTRE APPARTEMENT DÉCORÉ



Large choix d'appartements du T1 bis au 4 pièces
Pour habiter ou investir avec rentabilité immédiate
PRIX ATTRACTIFS à partir de 95 000 € (parking compris)

* voir conditions en agence

TÉL. 02 98 90 42 50 / 06 30 28 36 67



Édito

INTERVENIR AU PLUS PRÈS DES ENTREPRISES

Ce sont les entreprises qui créent l'emploi. En tant qu'élus communautaires, notre mission est qu'elles se sentent reconnues plutôt qu'incomprises, libérées plutôt qu'entra- vées, soutenues plutôt que négligées !

Nous avons tout à gagner à ce que nos entreprises bénéficient de conditions d'accueil et d'accompagnement meilleures qu'ailleurs. Elles prouvent concrètement leur attachement à notre territoire. Pour beaucoup d'entre elles, il serait sans doute plus facile de mettre le cap à l'est, pour se rapprocher des marchés, économiser des frais logistiques. Il ne suffit donc pas de les remercier. Mais il faut les aider.

Comment ?

D'abord, en n'augmentant pas les impôts. Il n'y a rien de pire pour un chef d'entreprise que de se demander à quelle sauce il va être mangé le lendemain ! Toute hausse de la part locale de l'impôt représenterait un coup mortel. En tant que maire de Quimper, je me refuse à le porter.

Ensuite, en dialoguant avec les créateurs d'emploi. Je n'ai franchement pas l'impression que les chefs d'entreprise de notre bassin de vie aient été beaucoup écoutés, encore moins entendus, ces dernières années. Je souhaite pour ma part développer avec les acteurs économiques du territoire (CCI, chambre de métiers, fédérations et associations...) des relations régulières, concrètes et productives.

Nous disposons au sein de Quimper Communauté d'une équipe et d'outils d'aide aux entreprises. Mon vœu est qu'ils soient plus résolument tournés vers l'opérationnel. Si plusieurs structures différentes réalisent le même type de travaux (des cartes, des diagnostics, des projections...), à quoi cela sert-il ? Quelle valeur ajoutée en retirons-nous ? Il me paraît donc indispensable que nos services interviennent en appui des entreprises, au plus près du terrain, sachant que la définition de la stratégie économique globale relève bien évidemment des élus communautaires. C'est le sens d'une nouvelle organisation en cours, sur laquelle j'aurai l'occasion de revenir plus longuement.

Ludovic Jolivet,
Maire de Quimper, Président de Quimper Communauté.

Pennad-stur

BEZAÑ AN TOSTAÑ AR GWELLAÑ D'AN EMBREGEREZHIOÙ

An embregerezhioù eo a grou an implij. Evel dilennidi eus ar gumuniezh, hor c'hefridi eo ober e doare ma santint ez int anavezet kentoc'h eget digomprenet, dieubet kentoc'h eget skoilhet, skoazellet kentoc'h eget lezet a-gostez !

Pep tra hon eus da c'hounit ma vez degemeret ha harpet hon embregerezhioù gwelloc'h eget e lec'h all. Diskouez a reont en un doare fetis ez int tomm ouzh hor c'horn-bro. Evit kalz anezho e vefe aesoc'h moarvat mont war-zu ar Reter, evit tostaat d'ar marc'hadoù, espern arc'hant evit al lec'haveñ. N'eo ket a-walc'h trugarekaat anezho eta. Ret eo skoazellañ anezho ivez.

Penaos ?

Da gentañ, chom hep lakaat an tailhoù da greskiñ. N'eus netra gwashoc'h evit ur penn embregerezh eget en em c'houlenn petra a c'hoarvezo gant e embregerezh antronoz. Reiñ taol ar marv e vefe lakaat an tailhoù lec'hel da greskiñ. Evel maer Kemper e nac'han reiñ an taol-se.



Da c'houde, komz gant ar grouerien implij. Ne gav ket din, evit komz didro, eo bet selaouet kalz, ha nebeutoc'h c'hoazh klevet, pennoù embregerezh hon diazad bevañ, er bloavezhioù diwezhañ-mañ. Evidon-me, c'hoant am eus da skoulmañ darempredoù ingal ha fetis gant obererien ekonomikel ar c'horn-bro (KKG, kambroù ar micherioù, kevreadoù ha kevredigezhioù...) evit produiñ traoù.

E-barzh Kemper Kumuniezh hon eus ur skipailh ha binvioù evit skoazellañ an embregerezhioù. C'hoant am eus e vefent troet muioc'h war-zu obererezhioù pleustrek. Ma vez meur a framm disheñvel o kas da benn ar memes doareoù labourioù (kartennoù, diagnostikoù, diaweladoù...), da betra e talvez ? Peseurt talvoudegezh ouzhpenn a zegas kement-se dimp ? Seblantout a ra din ez eo hollret ma vefe hor servijoù o harpañ an embregerezhioù, an tostañ ar gwellañ d'an dachenn, pa ouzer emañ dilenn ar strategiezh ekonomikel hollek en emell dilennidi ar gumuniezh, evel-just. Setu aze ster an aozadur nevez a zo war ar stern. Tro am bo da gomz hiroc'h diwar-benn se diwezhatoc'h.

Ludovic Jolivet,
Maer Kemper, Prezidant Kemper Kumuniezh.

Sommaire

L'actualité p. 4-5

Le dossier p. 6-9
Médiathèques, nouveaux visages, nouveaux usages

Travaux p. 10
Mobilier urbain : du nouveau
Voirie : des travaux rues du Frugy et de la Tourelle

Éco emploi p. 12
Jeune chambre économique de Quimper Cornouaille
Des citoyens entrepreneurs attachés au territoire

Environnement p. 13
Semaine européenne de réduction des déchets
Médiathèques et environnement font bon ménage

Juste une image p. 14
Le 118° RI, « Peg Barz »

Découvertes p. 16
La voie verte à Guengat, la randonnée à la carte

Histoire(s) p. 17
Histoire du carré militaire du cimetière Saint-Marc

Pratique p. 18

Information des voyageurs

Le système se déploie sur le réseau QUB



TRANSPORTS | Bornes d'information, application smartphone, alerte SMS, message sonore, etc. : le réseau de bus urbain QUB va bénéficier d'un système d'aide à l'information des voyageurs performant et accessible à tous, notamment aux personnes en situation de handicap.

Chaque bus sera ainsi équipé d'écran d'information de nouvelle génération, plus grand et plus performant que les écrans actuels. Objectifs : donner des informations claires en temps réel sur les horaires de passage des prochains bus et alerter des perturbations possibles. Une soixantaine d'arrêts sera également équipée de bornes d'information voyageurs avec possibilité de déclencher un message sonore pour les personnes en situation de handicap. Une application smartphone sera mise en œuvre, ainsi que la possibilité de recevoir des alertes par SMS. Ce nouveau système vient compléter les dispositifs d'aide aux déplacements en transports collectifs déjà en place, système billettique Korrigo, breizhGO, et sera entièrement opérationnel pour l'été 2015.

Ma ruche : je la déclare !

ENVIRONNEMENT | La localisation des ruches est indispensable pour un suivi sanitaire efficace en apiculture. Les apiculteurs, amateurs comme professionnels, ont ainsi l'obligation de déclarer tous leurs ruchers et ce, dès la première ruche.

Cette déclaration est faite en une seule fois à partir du 1^{er} novembre par Internet sur <http://mesdemarches.agriculture.gouv.fr/TeleRuchers-teleprocedure>. Il est également possible de remplir une déclaration papier avec le formulaire CERFA n°13995*02 à télécharger sur le site www.formulaires.modernisation.gouv.fr ou à retirer auprès du Groupement de défense sanitaire du Finistère (GDS29). À noter que les primo-déclarants doivent exclusivement remplir une déclaration papier.

La déclaration annuelle des ruchers est un geste citoyen et responsable : vous participez concrètement à la lutte contre les maladies et à l'optimisation du réseau d'épidémiologie-surveillance du trouble des abeilles.

GDS du Finistère - 3, allée Sully - 29018 Quimper cedex. Tél. 02 98 95 42 22



Demandez un composteur

ENVIRONNEMENT | Le compostage permet de transformer les déchets biodégradables de cuisine et de jardin en un amendement naturel et gratuit pour le jardin.

Composter, c'est réduire à la source le volume des ordures ménagères pris en charge par la collectivité. C'est donc une pratique utile pour la protection de l'environnement car elle diminue les transports et l'incinération des déchets. Quimper Communauté propose aux habitants de l'agglomération de s'équiper de composteurs à prix attractif.

Deux types de composteurs sont disponibles : 400 litres (15 €) ou 600 litres (25 €) en fonction de la taille de votre foyer et de votre terrain. Vous pouvez le réserver en remplissant un formulaire de réservation sur le site Internet de Quimper Communauté. **Plus d'informations et réservations sur www.quimper-communauté.fr rubrique services/services en ligne.**



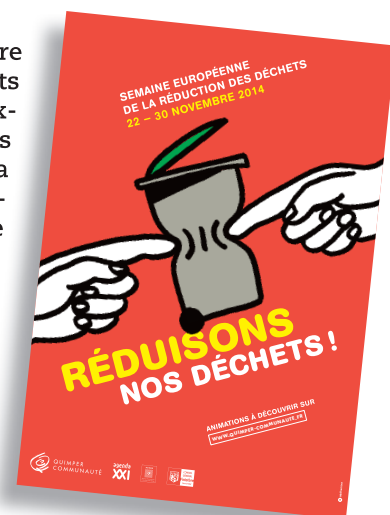
Du 22 au 30 novembre Apprenez à réduire vos déchets

ENVIRONNEMENT | En 2013 chacun d'entre nous a jeté en moyenne 327 kg de déchets dans les poubelles et containers de tri auxquels s'ajoutent les 287 kg qui sont apportés en déchèterie : c'est deux fois plus qu'il y a 40 ans ! La Semaine européenne de réduction des déchets est l'occasion de faire le plein d'idées et de réfléchir sur nos modes de consommation.

Organisée par Quimper Communauté, en partenariat avec le Conseil général, le SYMEED29 (Syndicat mixte d'étude pour l'élimination des déchets dans le Finistère), l'Ademe (Agence de l'environnement et de la maîtrise de l'énergie) et un collectif d'associations locales, cette opération propose un programme riche et varié.

Spectacle, exposition, jeux, atelier, ciné-jeunesse, conférence, collecte d'objets : les propositions ne manquent pas pour s'informer et se divertir, seul(e) ou en famille.

Manifestations gratuites et ouvertes à tous. Certaines animations nécessitent une inscription. Lire également p. 13. Retrouvez le programme complet dans l'Agenda.



Ergué-Gabéric dans la Grande Guerre



ÉDITION | Plus de 600 Gabéricois ont combattu lors de la guerre 14-18. Jean-François Douguet a voulu leur rendre hommage par un travail d'enquête exceptionnel. « Ergué-Gabéric dans la Grande Guerre » est publié par les éditions Arkae.

L'auteur s'est attaché à suivre l'itinéraire de Poilus, disparus ou revenus de la guerre, et de leur famille. Pendant deux ans, il a mené un travail de recherche, collectant les archives familiales afin d'élaborer un livre richement documenté et illustré évoquant le quotidien et la mobilisation de la population restée au pays. Cet ouvrage raconte le soutien des mairaines de guerre, l'engagement des infirmières, le travail des femmes, tant à la campagne qu'à la papeterie Bolloré... mais aussi la vie d'un conseil municipal exsangue. Jean-François Douguet a donné toute sa place à l'après-

guerre : le temps des hommages et des honneurs, le temps du deuil, la douloureuse recherche des disparus, les inscriptions sur le monument aux morts, les associations rivales d'anciens combattants, et surtout le difficile retour des blessés, les Pupilles de la Nation, les emplois protégés et la solidarité des anciens Poilus.

Ergué-Gabéric dans la Grande Guerre par Jean-François Douguet, 168 pages, 20 €. Renseignement sur www.arkae.fr

Médiathèques, nouveaux visages, nouveaux usages

CULTURE | Sur Quimper Communauté, les médiathèques se portent bien : les 800 000 prêts de documents effectués au cours de l'année 2013 le prouvent. S'il s'agit de l'activité principale des médiathèques, ce n'est pas la seule, loin de là. Pour faire connaître les structures, attirer de nouveaux usagers, fidéliser les inscrits et poursuivre cette dynamique, une politique volontariste est mise en place : animations nombreuses, développement d'outils numériques, nouvelles formes de communication, etc. Les médiathèques deviennent des lieux de convivialité.



Qui a dit qu'on devait lire assis ?
À la médiathèque, on se met à l'aise.

Les propositions du réseau des médiathèques de Quimper Communauté s'appuient sur le schéma de lecture publique 2013-2017, adopté en décembre 2013 par le conseil communautaire. « Ce schéma définit quatre orientations : renforcer les médiathèques en tant que lieux de vie, développer de nouvelles formes de médiations, mettre en place une offre de ressources et d'outils numériques accessibles à tous et orienter l'offre de collections vers des publics ciblés, notamment familial », résume Jean-Yves Stanquic, vice-président de Quimper Communauté, délégué au rayonnement culturel et sportif. Ainsi, les médiathèques deviennent de véritables lieux de convivialité et d'échanges. « Il s'agit de s'ouvrir à de nouveaux publics pas forcément tournés vers la lecture mais demandeurs d'autres services comme une offre numérique, des espaces de travail ou de détente, des animations et une médiation culturelle », relève l' élu. Cela passe aussi par un aménagement concret des lieux (mobilier, espaces...) visible à la médiathèque des Ursulines mais aussi, en cette fin d'année, à Ergué-Armel ou à Locronan (voir l'encadré).

Cette ouverture des médiathèques se traduit également par une politique d'actions culturelles renouvelée qui fait partie intégrante de la mission des médiathèques. À ce titre, la proposition du réseau est aussi

encyclopédique que ses collections. On y parle sciences (pures, appliquées) mais aussi écologie ou architecture, musique (avec l'heure musicale, une rencontre découverte

d'un artiste et de son instrument...), image (les apéros VOD pour connaître les ressources de la médiathèque numérique d'Arte...), littérature (ne manquez pas l'Odyssee des Mots de janvier à mars 2015, consacrée au polar), jeunesse (avec un focus sur les illustrateurs) ou patrimoine (les livres d'artiste ou les dimanches curieux).

NOUVEAUX USAGES, NOUVEAUX SERVICES

Le rôle des médiathèques est aussi de proposer des outils numériques afin de permettre aux usagers de découvrir la richesse de l'information et des services qu'ils offrent, de les sensibiliser à leur fonctionnement et de se rapprocher d'un public jeune ou actif.

Le portail numérique est un bel exemple. Les abonnés y trouvent 785 « e-book » (via le catalogue Numilog), les films documentaires d'Arte VOD, mais aussi, et c'est nouveau, un module de soutien scolaire pour enfants et pour adultes. Le tout, accessible 24h/24. Le premier bilan est positif : 2000 téléchargements de films d'Arte VOD ont été recensés (en un an) et 1200 prêts de « e-book » (en six mois).

Les médiathèques du réseau proposent aussi le prêt de liseuses. Aux Ursulines, on en compte 30, de 3 sortes différentes, contenant chacune 285 livres, rangés par thématiques. Cela permet de découvrir à la fois l'objet liseuse et le livre numérique. Les plus intéressés ? Les femmes à partir de la cinquantaine, qui sont déjà de grandes lectrices. Elles apprécient le faible poids, la possibilité de modifier l'éclairage... Le fait de pouvoir agrandir les lettres séduit aussi bon nombre de lecteurs. Les polars, les romans faciles à lire ou sentimentaux (voire plus...) plaisent énormément ou encore la science-fiction, les essais et documents.

Pour en faciliter l'usage, la médiathèque propose des ateliers sur le fonctionnement des liseuses ou des tablettes.

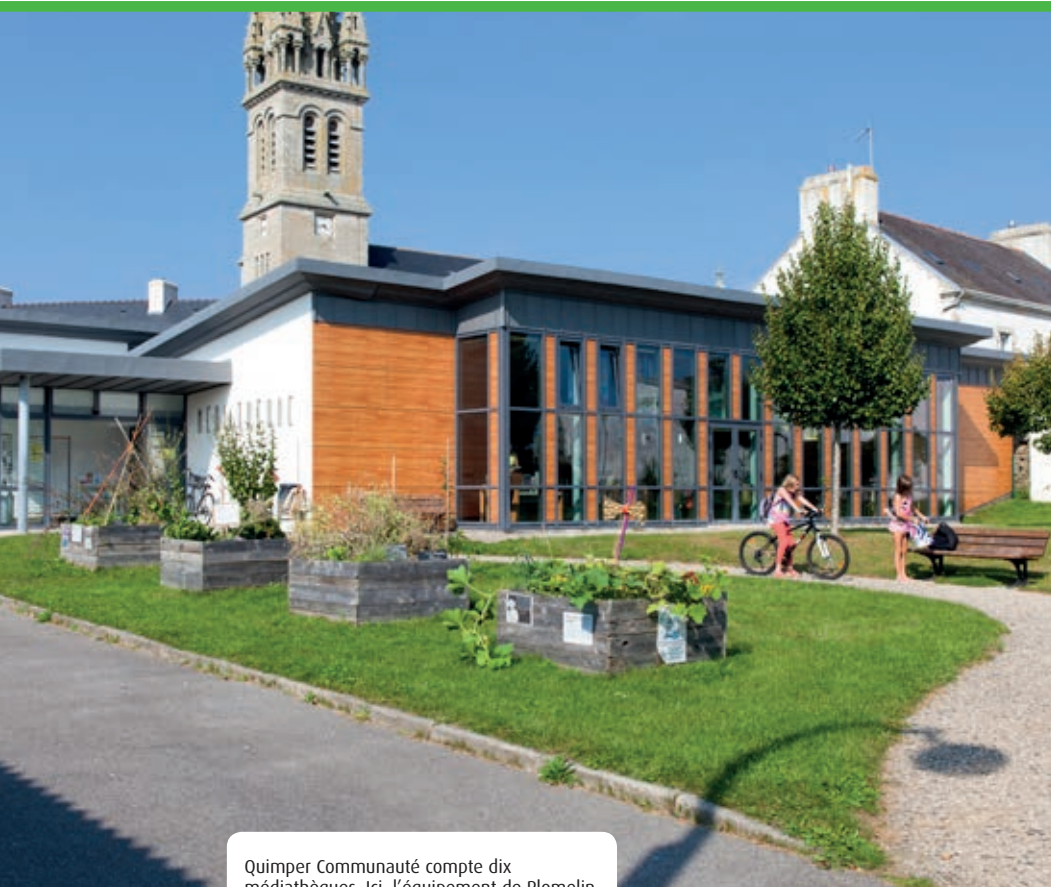
Les médiathèques de Penhars, des Ursulines et bientôt d'Ergué Armel proposent aussi des tablettes que l'on retrouve à disposition dans un salon numérique. « Il ne s'agit pas de mettre des fauteuils et des tablettes dans un coin, rappelle Jean-Yves Stanquic. Il faut former le personnel, charger les tablettes de ressources intéressantes (jeux, presse en ▶

ON RÉNOVE

Des travaux de réaménagement sont prévus à la médiathèque d'Ergué-Armel du 4 au 22 novembre. Il ne s'agit pas de révolutionner le quotidien des habitués mais d'adapter les locaux aux nouveaux usages et de répondre à toutes les missions de la médiathèque. Ainsi, vont être installés un salon numérique (avec des tablettes en libre accès) et un espace « Facile à lire ». Des liseuses, des CD et des DVD seront disponibles en prêt. Créer un espace bien identifié pour ces nouvelles pratiques permet d'attirer un nouveau public et d'éveiller la curiosité de chacun.

À Locronan aussi, des aménagements sont prévus en novembre et décembre à la bibliothèque. Un salon de lecture va être créé, l'éclairage modifié, des tapis disposés au sol pour faciliter la lecture des enfants. La structure bénéficiera des mêmes services que les autres médiathèques du réseau, ainsi que du prêt de CD, de DVD...





Quimper Communauté compte dix médiathèques. Ici, l'équipement de Plomelin.



Jean-Yves Stanquic, vice-président de Quimper Communauté, délégué au rayonnement culturel et sportif évoque le salon numérique et ses ressources multimédia.

► ligne...), installer des bornes wifi... En 2017, toutes les médiathèques du réseau seront équipées. » Là encore, plusieurs marques, plusieurs modèles, plusieurs contenus, différentes applications sont disponibles afin de servir de « test » aux usagers.

Le numérique passe également par la **borne de partage musical**, aux Ursulines, qui contient plus de 18 000 morceaux de plus de 2 000 artistes. Son principe est simple : la musique, de tous genres, est libre de droit et peut être écoutée,

téléchargée (sur une clé USB, un lecteur MP3 ou par mail), échangée en toute légalité. S'y trouvent des morceaux appartenant au domaine public : œuvres du patrimoine musical ou musique contemporaine créée sous licence ouverte. L'idée est de mettre en valeur les artistes locaux. Ces derniers sont invités à déposer leur musique sur la borne, afin qu'elle soit écoutée par les usagers de la médiathèque et téléchargée. Ils peuvent même choisir d'être diffusés dans toutes les médiathèques de France disposant de cette borne. Un bac contenant des CD relatifs à la scène locale complète le dispositif.

Depuis septembre, une **page Facebook** des médiathèques de Quimper Communauté existe. N'hésitez pas à la liker ! Il s'agit de compléter le programme papier afin de tou-

C'EST GRATUIT !



L'abonnement aux médiathèques de Quimper Communauté était déjà gratuit pour tous les enfants et jeunes de moins de 18 ans, pour les étudiants, les demandeurs d'emploi, les allocataires du RSA, les demandeurs d'asile, les titulaires d'une carte d'invalidité civile et les bénéficiaires de l'allocation adulte handicapé. Désormais, il l'est également pour les familles nombreuses (3 enfants et plus).



Pourquoi ne pas se laisser tenter par une liseuse numérique ? À la médiathèque, on peut en emprunter.



Aux Ursulines, la borne de partage musical séduit. La médiathèque, c'est livres et compagnie.

cher un public plus large, de donner une information précise, parfois inédite et actualisée sur les animations... Le tout sur un ton informel.

DES COLLECTIONS ACCESSIBLES Rendre les médiathèques encore plus accessibles est aussi une mission primordiale, inscrite dans l'identité d'une structure conviviale. Ainsi, un **espace « Facile à lire »** a été mis en place. Ce concept est arrivé d'Europe du Nord. Il consiste à regrouper différents ouvrages réputés « facile à lire » par leur propos, leur format, leur ton : des romans contemporains, des œuvres classiques, des essais, des bandes dessinées, des mangas... Pour autant, la qualité n'est pas bradée. Ce sont de bons livres ! On trouve de tout dans ces bacs, bien identifiés par un logo souriant. L'espace, ouvert, se situe entre les sections adultes et enfants : « *C'est un bon moyen d'attirer les adolescents, qui ne se reconnaissent pas forcément dans les livres pour adultes et plus dans la littérature jeunesse, explique Caroline Pollet, responsable de l'action culturelle. Cette initiative s'adresse aussi à ceux qui ne sont pas de grands lecteurs ou ceux qui veulent emprunter un livre à parcourir pour un moment de détente.* »

Des panneaux indicatifs, des logos sur la tranche des documents, « Facile à lire » sont clairement identifiés, aux Ursulines comme à Penhars, par exemple. Dans une médiathèque, la **signalétique** est essentielle : couleurs, noms des espaces, bilinguisme sur les panneaux... Cet effort visuel concourt à rendre les médiathèques attractives.

C'est aussi l'idée qui sous-tend la nouvelle disposition des salles de lecture, de travail ou de détente. Aux Ursulines, un salon plus cosy a remplacé certaines grandes tables en bois, un kiosque a été installé à l'entrée avec une machine à café... Discuter dans un fauteuil confortable, une boisson chaude dans une main, un journal dans l'autre, c'est aussi ça, la médiathèque.

IMPORTANCE DU RÉSEAU COMMUNAUTAIRE Quimper Communauté compte dix médiathèques et 20031 abonnés. « *C'est un réseau efficace et bien structuré : la plupart des abonnés fréquentent au moins deux médiathèques, proches de leur domicile et de leur travail, par exemple* », rappelle François Rosfelter, directeur du réseau. Et Jean-Yves Stanquic d'ajouter : « *Ce maillage du territoire est important, il permet des actions de médiation ciblées, la médiathèque étant l'un des lieux de culture le plus proche des habitants.* » ■

Plus d'informations sur www.quimper-communaute.fr et sur www.facebook.com/mediatheque.quimper.communautaire

Mobilier urbain, du nouveau

La ville de Quimper et l'Agglomération ont passé un nouveau marché pour le mobilier urbain. Il sera désormais éteint la nuit, entre 1h et 6h. Les très grands panneaux disparaissent du paysage.

Du côté de la Ville, on conserve les 107 panneaux de 2 m² (de type « sucette ») remis à neuf et conformes aux normes handicapés avec une face de publicité dont, c'est nouveau, quatre sont numériques avec 50 % du temps en publicité. Afin de mieux intégrer les panneaux d'affichage dans la ville, les 12 m² sont supprimés (il y en avait 13) au profit de 10 nouveaux panneaux de 8 m² vitrine déroulante avec une face de publicité).



Une soixantaine d'abris seront dotés de bornes d'information voyageurs, avec en temps réel l'horaire de passage des bus.

PLANS DE VILLE ET DE QUARTIERS REMIS À JOUR

Afin de renforcer l'information communale, 40 panneaux de 2 m² lui sont réservés. Beaucoup seront équipés de plans de ville et de quartiers, remis à jour.

Pour l'agglomération, on compte 240 abris voyageurs, ils sont conservés et remis à neuf : peinture, changement des toits et corbeilles, mise aux normes handicapés et changement de la signalétique. Environ 60 abris seront équipés pour recevoir des bornes d'information voyageurs, indiquant en temps réel l'horaire de passage des prochains bus.

À noter que l'exploitant pour les quinze prochaines années, JC Decaux, se rémunère sur la publicité, verse une redevance et assure l'entretien complet du parc. ■

Voirie : des travaux rues du Frugy et de la Tourelle

D'importants travaux sont en cours rue du Frugy et rue de la Tourelle, pour le renouvellement des réseaux des eaux usées et pluviales. Des aménagements sont en place.

Sur plus d'un kilomètre, il s'agit de remplacer des canalisations en béton armé et en amiante des années 1960 par du PVC. En parallèle de ces opérations menées par la ville de Quimper et Quimper Communauté, des travaux de réseaux GRDF et ERDF sont prévus. Puis des travaux de réfection de voirie auront lieu.

DES DÉVIATIONS ET DES FEUX

Cela entraîne des modifications de circulation. La rue du Frugy, qui supporte un trafic de plus de 14 500 véhicules par jour (dont les lignes 1 et 2 de la QUB), sera barrée en deux temps (en bas/en haut de la rue de la Troménie), afin de permettre un accès permanent aux clients des commerces et aux riverains. Une déviation sera mise en place et la rue sera rouverte le vendredi soir.



Un accès permanent sera maintenu pour les riverains et les clients des commerces.

En janvier, les travaux de la rue de la Tourelle se feront essentiellement avec des feux alternés ou éventuellement rue barrée selon les besoins du chantier, la circulation sera adaptée pour permettre l'accès des taxis, services, commerces, riverains et besoins du chantier. Les riverains seront informés et leur accès sera préservé en dehors du chantier. ■

Le service de transports en commun de la QUB sera modifié, avec certains arrêts momentanément supprimés ou déplacés (voir l'information aux arrêts ou sur www.qub.fr).

**Cuisson
toute
la journée**

NOUVEAU À QUIMPER

**Viennoiserie
Snacking et
Pâtisserie**

Découvrez la baguette Délice
aux Graines de Sésame - Germe de Blé

LES FROMENTIERS



La maison des pains

FORMULE MIDI

«Pour un bon sandwich il faut un bon pain !»

+ OFFRE

offre découverte : la délice à 1€ au lieu de 1,15€

CENTRE COMMERCIAL GÉANT CASINO - ENTRÉE CÔTÉ FNAC

ASSISTANCE À DOMICILE



Assistance à la toilette,
aide aux repas et au ménage...
par des assistantes formées.

www.adhapservices.fr



L'assistance d'un professionnel, ça change tout

Adhap Services® Quimper - 1 rue Auguste Goy - 29000 Quimper
adhap29b@adhapservices.eu - Tél. 02 98 90 64 51

autour  de bébé

L'univers de bébé sur 1000 m²

Matériel, mobilier et décoration
167 route de Brest - Zone de Gourvily - 29000 QUIMPER
02 98 64 32 33

kangourou **kids**

**Nous gardons vos enfants...
Vous gardez votre sérénité.**



Garde d'enfants, sortie d'école ... pour parents exigeants !

2 bis rue haute allée de Locmaria

QUIMPER

02 98 52 14 94

quimper.kangouroukids.fr

Jeune chambre économique de Quimper Cornouaille

Des citoyens entrepreneurs attachés au territoire



Franck Donnas, président de la JCE, entouré de Maxime Thebaud (à gauche) et Nicolas Delporte planche sur les prochaines animations organisées par la chambre.

Ils ont entre 18 et 40 ans, ils veulent faire bouger la Cornouaille et s'impliquer dans sa vie économique, sociale et culturelle. Les membres de la Jeune chambre économique (JCE) organisent un événement par mois.

Président de la JCE cette année, Franck Donnas, 37 ans, responsable de bureau en cabinet d'expertise comptable, est entré à la JCE sur le conseil d'un ami. « La convivialité et la bonne humeur sont essentielles, souligne-t-il. Nous nous réunissons régulièrement en soirée. Lors de ces rencontres, nous parlons de nos actualités, et surtout des actions que l'on souhaite mettre en place... Nous sommes un petit groupe motivé. Cette année, je souhaite que l'on puisse mieux connaître notre territoire (La Cornouaille) lors d'échanges avec des chefs d'entreprises, des élus... »

D'HORIZONS TRÈS DIFFÉRENTS Ils travaillent sur cinq axes : agir pour l'emploi, être solidaire, développer l'économie, préserver la planète et aménager le territoire. Les membres de la JCE cornouaillaise sont actuellement une dizaine, dont trois femmes ; le groupe est en reconstruction et s'agrandit. Leurs professions ? Très diverses : conseiller en patrimoine, banquier, commercial, animateur, enseignant...

Parmi les événements récents, on note des rencontres sur les biotechnologies, la Cornouaille d'aujourd'hui et les potentiels de demain en présence du président de Quimper Communauté, de représentants des chambres consulaires (CCI, CMA)... En septembre, l'opération nationale « Tapas'1 job » était une première pour Quimper : elle a mis en relation des entreprises avec des personnes arrivées depuis moins de trois ans et ayant un niveau de formation minimum de bac+2, autour de... tapas bien sûr, aux halles de Quimper.

La JCE est présente en France depuis 1952, et dans 200 villes. À Quimper, elle a démarré en 1984. La Jeune chambre internationale (fédération mondiale) compte 200 000 membres actifs. Le critère pour en faire partie ? Avoir entre 18 et 40 ans et être motivé. ■

LA PROCHAINE CONFÉRENCE

LES MARQUES DE TERRITOIRE

Le jeudi 4 décembre à 20h à Concarneau Cornouaille Agglomération. Avec des responsables de Produit en Bretagne, Marque Bretagne, Tout commence en Finistère...

Entrée gratuite. Contact : Franck Donnas, tél. 06 66 20 30 40, fr.donnas@gmail.com

Semaine européenne de réduction des déchets culture et environnement font bon ménage

Qu'ont en commun le service environnement et les médiathèques de Quimper Communauté? Une passion pour le partage de ressources avec le grand public. La Semaine européenne de réduction des déchets est une formidable occasion de proposer des événements ensemble.

Cette idée de co-construction trottait dans la tête de plusieurs personnes des deux services depuis longtemps : « Autant rassembler nos énergies et mutualiser nos moyens pour élargir nos publics! Nous allons tous y gagner : en faisant découvrir aux habitués des médiathèques une thématique originale et en incitant les spécialistes des déchets à fréquenter les rayons

et salles d'exposition, en tant que lieux d'échanges et de rencontres. »



Au menu de cette Semaine : des animations pour tous les goûts.



Le thème de 2014 (du 22 au 30 novembre) porte sur la prévention du gaspillage alimentaire et l'éco-consommation. Beaucoup d'animations s'inscrivent dans la programmation du réseau de lecture publique, par exemple dans le Mois du film documentaire : *Food Savers*, en partenariat avec le CICODES et Al'Terre Breizh, sera projeté le 27 novembre à 18h à la médiathèque des Ursulines, suivi d'un débat sur le « zéro déchet » et les solutions locales.



Au programme, entre autres, une après-midi de jeux à la médiathèque des Ursulines le 8 novembre avec La Boîte à jeux, et de jeux numériques à la médiathèque de Penhars le 6 décembre. À la médiathèque des Ursulines, on pourra voir des courts-métrages d'animation le 26 novembre à 15h30 (à partir de 3 ans). La compagnie quimpéroise Elektrobis et ses marionnettes présenteront *Restachoux* le 29 novembre à 16h à la médiathèque des Ursulines, un beau spectacle pour tous les âges, à la création duquel le service environnement a participé. Deux expositions prêteront à rêver : les merveilleuses boîtes d'Olivier Thiébaud (lire ci-contre) et les illustrations de l'album *War bord ar Mor* de Gwenole Le Dors, dans le cadre du cycle de lecture en breton, à Ergué-Gabéric et Pluguffan. ■

EXPOSITION Un brocanteur de bonheurs



Il donne envie d'aller fouiller nos fonds de tiroir pour leur faire raconter des histoires. Olivier Thiébaud est un artiste normand qui compose des tableaux dans des boîtes vitrées à partir d'objets hors d'usage ou récupérés. Papiers, décorations, objets du quotidien, tout lui est bon pour créer de véritables tableaux poétiques. Il en fait également de jolis livres. Aux Ursulines et à Plomelin du 12 novembre au 27 décembre, à Ergué-Armel du 2 au 27 décembre.

Rencontre avec le public le jeudi 4 décembre à 18h aux Ursulines.

Voir des compléments de programmation dans l'Agenda.



Ar 118vet RT, « Peg Barz »

Le 118^e RI, « Peg Barz »

E 10 linenn...

« Peg Barz » (Peg e-barzh), setu ar ger-stur a lenner war ar blakenn-goun dioueliet d'ar 6 a viz Gwengolo, da-geñver an devezh broadel « 100 kêr, 100 haroz, 100 banniel ». « Ac'hann, d'an 8 a viz Eost 1914, e oa aet ar 118vet rejimant troadegiezh d'ar Brezel Bras », a lenner c'hoazh. Ar feilhañs zo bet lakaet ouzh moger an ti m'emañ hiziv France Bleu Breizh Izel, war ar reper François Mitterrand. E-pad al lid-se, bet graet war an ton bras, e oa bet gwelet ivez banniel ar 118vet RT, « Test eus o zrec'h hag eus hor spi/ Hêrezh sakr lezet gant an hendadoù ». Enor a oa bet douget da François ar Gwiner : aet e oa kuit, e kuzh, eus Kemper da c'hwezek vloaz hanter, d'an talbenn, e-lec'h ma tapas brud dre ma oa un den kalonek ha reizh, a-raok bezañ lazhet d'ar 7 a viz Ebrel 1917.



« Peg Barz », en français « Croche dedans ». La devise figure sur la plaque commémorative dévoilée le 6 septembre, à l'occasion de la journée nationale « 100 villes, 100 héros, 100 drapeaux ». « D'ici le 8 août 1914 est parti pour la Grande Guerre le 118^e régiment d'infanterie », lit-on encore. La faïence est apposée sur le mur qui abrite aujourd'hui France Bleu Breizh Izel, esplanade François-Mitterrand. Durant cette cérémonie solennelle, on a également pu voir le drapeau du 118^e, « Témoin de leur victoire et de notre espérance/Héritage sacré laissé par les aïeux ». Un hommage a été rendu à François Le Guiner : parti en cachette de Quimper à seize ans et demi pour le front, il s'y est distingué par sa bravoure et sa « belle âme » avant d'être tué le 7 avril 1917. ■

La voie verte à Guengat, la randonnée à la carte



Le bassin de rétention de Saint-Alouarn, un lieu plein de charme.



La largeur du sentier permet une cohabitation fluide entre tous les usages.

Une grande partie des 16 kilomètres de la voie verte dite « Quimper-Douarnenez » se situe sur la commune de Guengat. Le chemin sablonneux y est très plat et large, ce qui le rend accessible à tous, sportifs, familles ou personnes à mobilité réduite. Les espaces de stationnement qui jalonnent l'itinéraire permettent à chacun de se construire un parcours sur mesure.

La voie verte, dont le départ se situe à Ty Planche à Guengat, a été aménagée par le Conseil général sur l'ancienne voie de chemin de fer. Son entretien est assuré par Quimper Communauté sur le territoire de l'agglomération. Le chemin est bordé sur de longues distances par un sous-bois plein de vie qui lui confère une atmosphère forestière. Les chanceux peuvent même espérer y apercevoir les blaireaux, renards et chevreuils qui peuplent les lieux.

En fonction de votre but, sportif ou détente, vous apprécierez de faire halte au moulin de Saint-Alouarn et son bassin de rétention (à environ 2 km de Ty Planche), bien connu pour la beauté du petit cours d'eau qui l'alimente. Citons également la chapelle Sainte-Brigitte et son écrin

de verdure (quittez la voie verte au niveau du panneau Kerguennou, elle se situe à 150 m à gauche lorsque vous circulez dans le sens Quimper-Douarnenez).

DES PENTES TOUT EN DOUCEUR

En dehors de l'accès à Ty Planche, un peu pentu sur quelques dizaines de mètres, le chemin alterne les faux

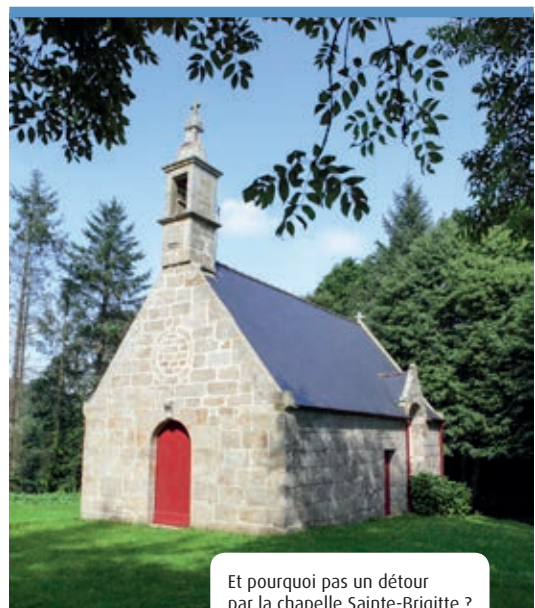
plats montants (Ty Planche en direction de Douarnenez, sur 6 km) et descendants (à partir de Plaisance et jusqu'au Juc'h, environ 4 km).

Au-delà du Juc'h, le chemin remonte en une pente un peu plus marquée avant de descendre à nouveau (entre le pont de Lanugat et Douarnenez) puis remonte jusqu'à Tréboul.

LES ESPACES DE STATIONNEMENT

Si la plupart des croisements entre la voie verte et les routes offrent des espaces aptes à accueillir une voiture, il est conseillé de privilégier des lieux plus adaptés :

- Ty Planche, en bordure de la D 63
- Saint-Alouarn, accès par la D63, tourner en direction du Moulin de Kerivoal puis de Stang ar Guel.
- La gare de Guengat, accès par la ZA de la base accès nord.
- La gare du Juc'h, accès par la D39, tourner en direction du Juc'h. ■



Et pourquoi pas un détour par la chapelle Sainte-Brigitte ?

Histoire du carré militaire du cimetière Saint-Marc

En cette année du centenaire de la Grande Guerre, la ville de Quimper a entrepris d'importants travaux de restauration du carré militaire du cimetière Saint-Marc. Dans cet espace reposent les dépouilles de 119 soldats français de la Grande Guerre, de cinq militaires de la Seconde Guerre mondiale et d'un tué en Indochine, tous « Morts pour la France ».

ORIGINE DU CARRÉ MILITAIRE

On se souvient qu'en mars 1877, le ministère de la Guerre désigna Quimper pour abriter de manière permanente l'état-major, le dépôt d'instruction et les effectifs de deux bataillons du 118^e régiment d'infanterie de ligne. Chaque année, cinq à six soldats décédaient de maladies. La question d'un lieu de sépulture pour ces soldats fut bientôt posée par les autorités militaires. Les hommes décédés à l'hôpital étaient jusqu'alors inhumés au cimetière Saint-Joseph. Son encombrement ne permit pas d'y détacher l'espace nécessaire à la création d'une nécropole militaire. Aussi, le 17 février 1892, le conseil municipal concédait-il au commandement militaire une douzaine de tombes dans le carré n° 30 du cimetière Saint-Marc. En 1909, le comité local du Souvenir français obtint de la commune une concession de terrain à proximité des tombes militaires pour y ériger un monument à la mémoire des « Morts pour la patrie ». Ce monument représentait un fusilier marin de la guerre de 1870. Il fut complété en 1923 par un fronton qui visait à en parfaire l'harmonieux aspect, mais son poids excessif et les ébranlements dus aux passages des trains minèrent les fondations du monument. Vers 1951, menaçant de s'effondrer, le « Pro Patria » fut installé sur la place de La Tour d'Auvergne où l'on peut toujours le voir.



LE CARRÉ MILITAIRE : LE POIDS DE LA GRANDE GUERRE

La ville de Quimper, bien qu'éloignée du front des opérations, eut rapidement à supporter les conséquences sanitaires du conflit. Dès le mois d'août 1914, plusieurs hôpitaux de campagne et auxiliaires dépendant du 11^e corps d'armée y furent déployés. Les blessés affluèrent, convoyés par des trains sanitaires. Le 27 août 1914, un premier convoi de 500 blessés entra en gare de Quimper. L'École normale d'institutrices abrita les 140 lits de l'hôpital n°23. L'hôpital n° 20 installé dans les murs du lycée de La Tour d'Auvergne pouvait recevoir 201 blessés. Au Likès (hôpital n°63), 300 lits étaient disponibles.

À Saint-Yves, l'hôpital n° 30 pouvait accueillir 190 militaires. L'hôpital n° 28 prit ses quartiers dans les bâtiments de La Retraite, rue des Réguaires (71 lits). Rue Verdelet, le Petit Séminaire (aujourd'hui immeuble municipal de La Retraite), cédait la place à un hôpital auxiliaire de 50 lits. Enfin, à Saint-Anne, l'hôpital n° 29, rue des Doves (actuel conservatoire de musique), pouvait prendre en charge une centaine de blessés.

Entre le 2 août 1914 et le 24 octobre 1919, 221 soldats décédèrent dans ces hôpitaux des suites de leurs blessures de guerre. Ils eurent droit à la sépulture perpétuelle accordée, aux frais de l'État à la suite du décret du 25 septembre 1920, aux soldats et marins « Morts pour la France » ainsi qu'aux militaires alliés (un soldat belge) et à ceux des armées allemandes (un soldat allemand : August Metz). Les tombes étaient réparties entre les cimetières de la commune : à Saint-Marc (111 tombes), à Saint-Joseph (108 sépultures) et Saint-Louis (2 tombes). Dès 1915, une association « L'Œuvre des tombes militaires de la place de Quimper » se donna pour mission d'entretenir et d'ornez les sépultures des militaires tombés au champ d'honneur. Le 8 novembre 1921, le conseil municipal décidait de regrouper les tombes dans un carré homogène à Saint-Marc, afin que les soldats reposent ensemble dans la mort, sans distinction de grade, d'origine et de rang social. Il fallut attendre le 17 avril 1936 pour que le ministre des Pensions autorise enfin le regroupement. L'exhumation des morts débuta le 15 septembre 1937. Diverses complications en avaient retardé l'accomplissement (présence dans le périmètre de tombes de civils et de militaires n'ayant pas le droit à la sépulture perpétuelle). Par la suite, un grand nombre de ces militaires, originaires d'autres régions, furent réclamés par les familles et transférés dans d'autres cimetières. ■



Déchèteries de Quimper Communauté

Pour vous débarrasser de vos encombrants (matelas, sommiers, etc.), gravats ou déchets végétaux, les cinq déchèteries de Quimper Communauté et le centre d'enfouissement technique sont ouverts aux jours et horaires suivants :

DÉCHÈTERIE DE QUIMPER EST

Rue du Tro Breiz - ZA du Guelen
Du lundi au samedi : 9h - 12h et 14h - 18h

DÉCHÈTERIE DE QUIMPER NORD

Route de Plogonnec
Les lundi, mercredi, vendredi et samedi : 9h -12h et 14h - 18h
Les mardi et jeudi : 14h - 18h

DÉCHÈTERIE DE GUENGAT

Lieu-dit Kerdrein
Du lundi au vendredi : 14h-18h
Le samedi : 9h-12h et 14h-18h

DÉCHÈTERIE DE PLUGUFFAN

À Kerbenhir, sortie Ty Lipig par la voie express Quimper-Pont-L'Abbé
Les lundi, mercredi, vendredi et samedi : 9h -12h et 14h - 18h
Les mardi et jeudi : 14h - 18h

DÉCHÈTERIE D'ERGUÉ-GABÉRIC

Zone artisanale de Quillihuc, rue Gustave Eiffel à Ergué-Gabéric
Les lundi, mercredi, vendredi et samedi : 9h -12h et 14h - 18h
Les mardi et jeudi : 14h - 18h

PLUGUFFAN SITE DE STOCKAGE DE DÉCHETS INERTES

À Kerhoaler
Dépôt de déchets d'amiante lié le 1^{er} samedi de chaque mois de 9h à 12h30.

Une question sur la collecte des déchets, un doute?

Contactez les ambassadeurs du tri :
Tél. 02 98 98 89 58 • e-mail : atri@quimper.fr

RAPPEL

En application de la circulaire du 18 novembre 2011, le brûlage des déchets verts est interdit. Les déchets verts peuvent être déposés dans les déchèteries de Quimper Communauté.

Conformément à l'arrêté préfectoral du 1^{er} mars 2012, les travaux de bricolage et de jardinage réalisés à l'aide d'outils ou appareils bruyants ne sont autorisés qu'aux horaires suivants :

- les jours ouvrables de 8h30 à 19h30
- les samedis de 9h00 à 19h00
- les dimanches et jours fériés de 10h00 à 12h00.

Médiathèques, théâtre, musées, office de tourisme...

Retrouvez leurs coordonnées, adresses internet, horaires d'ouverture, tarifs, en dernières pages dans l'Agenda, supplément joint à ce numéro du Mag.

Transports QUB

Tél. 02 98 95 26 27 • www.qub.fr

Piscine de loisirs Aquarive

Route de Kerogan à Creac'h Gwen, Quimper
Bus > Ligne 1 arrêt Aquarive • Tél. 02 98 52 00 15
e-mail : aquarive@quimper.fr

Votre mairie en 1 clic

Ergué-Gabéric > www.ergue-gaberic.fr

Guengat > www.guengat.fr

Locronan > www.villedelocronan.fr

Plogonnec > www.mairie-plogonnec.fr

Plomelin > www.plomelin.com

Plonéis > www.ploneis.com

Pluguffan > www.pluginuffan.fr

Quimper > www.quimper.fr



SOYEZ CONNECTÉS



Pour connaître toute l'actualité de Quimper et de l'agglomération, ayez le réflexe www.quimper-communauté.fr

LE MAG, LE MAGAZINE D'INFORMATION DE QUIMPER COMMUNAUTÉ

Communauté d'agglomération regroupant les communes de Guengat, Ergué-Gabéric, Locronan, Plogonnec, Plomelin, Plonéis, Pluguffan et Quimper

Ce numéro comprend :

- « **Le mag** », magazine de Quimper Communauté, 20 pages, tiré à 50 990 exemplaires.
- « **L'agenda** », cahier de 36 pages broché au centre du mag, tiré à 51 090 exemplaires.
- Pour les habitants de Quimper uniquement : « **Les carnets de Quimper** », cahier de 16 pages broché au centre du mag et tiré à 40 015 exemplaires.

Directeur de la publication : Ludovic JOLIVET

Rédacteur en chef : Mathias GRECO

Assistante : Caroline ROLLAND

Rédaction : Hélène BERRE, Geneviève CANIVENC, Karine GAONAC'H, Agathe TREBERN, Christophe LE BEC-TROADEC, avec la participation de Bruno LE GALL et de Natacha LAJOINIE, des archives municipales de Quimper, pour la rubrique « Histoire(s) ».

Texte en breton : traduction réalisée par l'Office de la langue bretonne

Photos : Lionel FLAGEUL, Laurent LAVEDER, Pascal PERENNEC, Jean-Jacques BANIDE, tous droits réservés.

Conception maquette : K UNIQUE

Mise en page : DYNAMO +

Impression : CLOÏTRE IMPRIMEURS

Régie publicitaire : OUEST EXPANSION (02 99 35 10 10)

Distribution en boîtes aux lettres : Médiapost

ISSN : 2103-4109.

Le mag

Direction de la communication

Hôtel de ville et d'agglomération - 44 place Saint-Corentin 29000 QUIMPER

Tél. 02 98 98 88 99 / Fax 02 98 95 37 02

E-mail : lemag@quimper-communauté.fr

www.quimper-communauté.fr

La distribution du Mag est confiée par Quimper Communauté à La Poste/Médiapost, qui assure sa remise dans toutes les boîtes aux lettres - y compris celles portant l'autocollant « Stop-Pub ». Si vous ne recevez pas le magazine, signalez-le auprès du service communication, Tél. : 02 98 98 88 99.

Ce document a été imprimé sur du papier PEFC chez un imprimeur disposant de la chaîne de contrôle PEFC/10-31-1238. Ce label apporte la garantie que le papier provient de forêts gérées durablement. La gestion durable des forêts est une gestion qui se veut économiquement viable, respectueuse de l'environnement et socialement bénéfique. Pour en savoir plus : www.pefc-france.org





Votre nouvelle résidence à Quimper en toute sérénité !



Emplacement
Calme

Confort

Sécurité Lumière

Vous aimez la douceur de vivre ?

Vous allez adorer notre Résidence Aquilonia !

Possibilité Location Accession avec Taux de TVA réduit



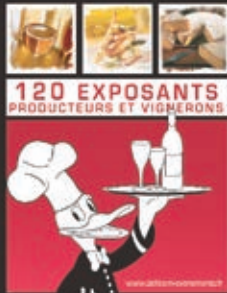
Groupe LB HABITAT
Tél. 02 98 45 95 22
www.groupebhabitat.fr



FILY PROMOTION
06.18.72.83.54
www.filypromotion.com

PROMOTION

15 - 16 - 17 NOV



PARC EXPO QUIMPER



Pains et farines bio

En vente

- au fournil à Ergué Gabéric
- Aux Halles de Quimper
- A Quimper Kerfeunteun, 91 av de la France Libre
- Marché Bio de Kerfeunteun et de Trégunc
- En magasins bio



Tel 02 98 59 60 56 - www.barabio.fr



POMPES FUNÈRES
Tél. : 02 98 10 17 05

- Espace Funéraire des Châteaux (salons funéraires)
- Organisation d'obsèques
- Contrats obsèques

Pompes funèbres Cosquéric - Le Comte
85 avenue Pierre Mendès France • 29000 Quimper

Habilitation préfectorale 09-294-227

SEMAINE EUROPÉENNE
DE LA RÉDUCTION DES DÉCHETS
22 – 30 NOVEMBRE 2014



RÉDUISONS
NOS DÉCHETS!

ANIMATIONS À DÉCOUVRIR SUR
WWW.QUIMPER-COMMUNAUTE.FR