

LE MAGGLO

MAGAZINE
D'INFORMATION
DE QUIMPER
BRETAGNE
OCCIDENTALE

N°107
NOV./DÉC. 2023

www.quimper-bretagne-occidentale.bzh

TRANSITION ÉNERGÉTIQUE p.7

CONSTRUCTION COLLECTIVE

DÈS DEMAIN/p.5
La terre en majesté

ÇA BOUGE/p.13
Le PEM à grandes
enjambées

LES GÈNS D'ICI/p.20
Christophe Merdy



QUIMPER BRETAGNE
OCCIDENTALE
KEMPER BREIZH IZEL

BRIEC / ÉDERN / ERGUÉ-GABÉRIC / GUENGAT / LANDRÉVARZEC / LANDUDAL / LANGOLEN
LOCRONAN / PLOGONNEC / PLOMELIN / PLONÉIS / PLUGUFFAN / QUÉMÉNÉVEN / QUIMPER

Votre **A**udition

telier de correction auditive

« GRANDE RÉCOLTE D'AIDES AUDITIVES »



En cette fin d'année, l'atelier de correction auditive, Votre Audition, s'associe pour la 6^e année consécutive à AuditionSolidarité afin de venir en aide aux enfants et adultes en France et à l'étranger qui ne peuvent bénéficier d'aides auditives.

Pierre ZAJEC et Gautier LADAN, créateurs de leur propre enseigne en Finistère sud : Votre Audition, atelier de correction auditive.

Pourquoi cette démarche ?

Pierre Zajec : Par fidélité à nos engagements envers l'association dont les valeurs entrent en résonnance avec celle de notre concept d'atelier de correction auditive et pour encourager la démarche de recyclage.

Comment procède t-on concrètement ?

Gautier Ladan : Venez tout simplement déposer vos anciennes aides auditives, à partir du 30 octobre jusqu'au 16 décembre 2023 aux ateliers, mêmes celles qui sommeillent depuis trop longtemps au fond d'un tiroir.

Pierre Zajec : Avec 3 anciens appareils, ils parviennent à reconditionner un appareil recyclé. De plus pour un nouvel appareillage, 10 euros sont reversés par appareil à l'association.

Quels sont les résultats ?

Gautier Ladan : Il faut encourager cette démarche car depuis la création de l'association en 2007, c'est près de 66 actions menés en France et à l'étranger. De nombreuses autres missions d'appareillage d'adultes et d'enfants sont en projet pour l'année prochaine.



LE ROUILLEN

50 Avenue du Rouillen
29500 ERGUE-GABERIC



Tél. 02 29 40 89 37

GRATUIT

KEMPER KERFEUNTEUN

59 Avenue de la France libre
29000 QUIMPER



Tél. 02 29 40 92 66

GRATUIT

B 15 10 1
13 P100 12



LE JOURNAL D'INFORMATION DE QUIMPER BRETAGNE OCCIDENTALE
Communauté d'agglomération regroupant les communes de Briec, Édern, Ergué-Gabéric, Guengat, Landrévarzec, Landudal, Langolen, Locronan, Plogonec, Plomelin, Plonéis, Pluguffan, Quéménéven, Quimper

Ce numéro comprend :

- Le mag + Agglo, 20 p., tiré à 57 894 exemplaires.
- Pour les habitants de Quimper uniquement : Le mag + Quimper, cahier de 16 pages broché au centre du mag et tiré à 40 900 exemplaires.

Directeur de la publication : Isabelle ASSIH
Directeur de la communication : Romain GUYADER
Rédacteur en chef : Mathias GRECO
Assistante : Marie POHER

Rédaction : Sébastien BAGOT, Hélène BERRE, Enora HEURTEBIZE, Christophe LE BEC-TROADEC, avec la participation de Bruno LE GALL, des archives municipales de Quimper, pour la rubrique « Histoire ».

Texte en breton : traduction réalisée par l'Office de la langue bretonne. Police de caractères utilisée : la Brito. Créée par le graphiste Fañch Le Henaff, basé à Locronan, elle intègre les particularités de la langue bretonne.

Textes en Falc (Facile à lire et à comprendre) : Rédigés par Julie, Martine, Hervé, Thierry et Thomas de l'ESAT des Genêts d'or de Briec, ainsi que par Anely, Kévin G, Romain, Thomas et Xavier de l'ESAT de Kan Ar Mor de Quimper. Ils sont accompagnés par Nicolas, éducateur référent Falc de Briec et Christelle et Manon, éducatrices à Kan Ar Mor.

Photos : Lionel FLAGEUL, Bernard GALÉRON, Pascal PERENNEC, Jean-Jacques BANIDE, tous droits réservés.

Conception maquette : DYNAMO +
Mise en page : DYNAMO +

Impression : CLOÏTRE IMPRIMEURS

Régie publicitaire : AGENCE BERGAME

Tél. 02 98 46 05 17
Distribution en boîtes aux lettres :
Médiapost - ISSN : 2495-4373.

Direction de la communication

Hôtel de ville et d'agglomération
44 place Saint-Corentin - 29000 QUIMPER
Tél. 02 98 98 88 99 / Fax 02 98 95 37 02
E-mail : lemag@quimper-bretagne-occidentale.bzh
www.quimper-bretagne-occidentale.bzh

La distribution du Mag + est confiée par Quimper Bretagne Occidentale à La Poste/Médiapost, qui assure sa remise dans toutes les boîtes aux lettres – y compris celles portant l'autocollant « Stop-Pub ». Si vous ne recevez pas le magazine, signalez-le auprès du service communication, tél. 02 98 98 88 99.

Ce document a été imprimé sur du papier labellisé PEFC 100 % recyclé chez un imprimeur disposant de la chaîne de contrôle PEFC (R). Ce label apporte la garantie que le papier provient de matières récupérées... pour en savoir plus : www.pefc-france.org

LE MAG + « FACILE À LIRE ET À COMPRENDRE »



Le Mag + « Facile à lire et à comprendre » Vous allez le remarquer dans ce numéro du Mag + : un sigle et un encadré « Facile à lire et à comprendre » (Falc) se trouvent au début de certains articles. Il s'agit d'un résumé dans un langage accessible à un grand nombre de personnes, dont celles qui ont des difficultés face à l'écrit ou dans la maîtrise du français.

Cette initiative s'inscrit dans la politique d'accessibilité mise en œuvre par la communauté d'agglomération de Quimper. Elle s'appuie sur une méthode de l'association Inclusion Europe, portée en France par l'Unapei (Union nationale des associations de parents d'enfants handicapés mentaux).

Ces informations en Falc sont rédigées par des Établissements et services d'aide par le travail (Esat) du territoire de Quimper Bretagne Occidentale.



PRENDRE SOIN DE NOS AÎNÉS

Les prochaines années seront celles d'un bouleversement démographique majeur.

Si, aujourd'hui, 26 % de la population a plus de 60 ans sur le territoire de Quimper Bretagne Occidentale, la proportion de personnes âgées augmente et le vieillissement se poursuit.

D'ici 2042, le territoire devrait compter 10 290 habitants de plus de 80 ans, soit une évolution de plus de 67 %.

Au plan national, le nombre de personnes âgées en perte d'autonomie se portera à 2,2 millions, contre 1,3 million aujourd'hui.

Aider à l'adaptation des logements au vieillissement, permettre les déplacements quotidiens, penser l'espace public accessible à tous, lutter contre la fracture numérique ou proposer une offre culturelle ou sportive adaptée... la société dans son ensemble doit laisser toute sa place aux personnes âgées. Dans tous les domaines. L'accueil en établissements, en Établissement d'hébergement pour personnes âgées dépendantes (Ehpad), est aussi une réponse, notamment face à la perte d'autonomie. Je souligne la qualité, le professionnalisme des agents de nos Ehpad. Ils sont au quotidien présents aux côtés des résidents.

Cependant, depuis plusieurs années les professionnels du secteur et les élus locaux alertent face aux difficultés à mener à bien leurs missions au service des résidents. Les Ehpad, à Quimper Bretagne Occidentale comme ailleurs, sont touchés de plein fouet par les difficultés financières, l'explosion de la facture énergétique ou encore les difficultés de recrutement.

Le défi qui se pose collectivement est de taille : refonder le modèle de prise en charge du bien vieillir. Nous sommes mobilisés avec l'ensemble des élus locaux pour la demande d'une véritable loi sur le grand âge au plan national.

Pour rendre à nos aînés ce qu'ils nous ont apporté.

C'est une question de dignité et de solidarité.



ISABELLE ASSIH
MAIRE DE QUIMPER, PRÉSIDENTE DE QUIMPER BRETAGNE OCCIDENTALE

DIWALL HON HENAOURIEN

Ar bloavezhioù a zeu eo ar re ma vo cheñchamantoù bras er boblañs.

Daoust ma'z eus 26 % eus an dud en tu all da 60 vloaz e korn-bro Kemper Breizh-Izel en deiz hiziv, emañ an dregantad a dud kozh o kreskiñ ha derc'hel a ra ar boblañs da goshaat.

Ac'hann da 2042 e tlefe bezañ 10 290 den en tu all da 80 vloaz o chom er c'horn-bro, da lavaret eo ur c'hresk ouzhpenn 67 %.

€ Frañs e vo 2,2 million a dud kozh kollet o emrenerezh ganto, e-skoaz 1,3 million en deiz hiziv.

Sikour lakaat al lojezhioù da vezañ diouzh ar re gozh, reiñ tro d'an dud da vont ha da zont bemdez, empennañ an takadoù foran evit ma vo aes d'an holl mont enno, stourm a-enep an torr niverel pe kinnig oberoù sevenadurel pe sport hag a zere... ret eo d'ar gevredigezh en he fezh lezel ur plas a-feson d'an dud kozh. € kement doare a vefe.

Mont da vevañ en un annez, un annez herberc'hiañ evit an dud oadet dalc'het (AHDOD), zo un dis-koulm ivez, pa ne vezer ket gouest da chom an-unan da skouer. Degas a ran da soñj pegen barrek hag aketus eo implijidi hon Ahdodoù war o labour. Bemdez e vezont aze asambles gant an annezidi. Daoust da se, abaoe meur a vloaz zo, e vez tud a vicher ar gennad hag an dilennidi lec'hel o sachañ evezh ar bennadurezh war ar bec'h o devez o kas o c'hefridioù da benn e servij an annezidi. An AHDODOù, e Kemper Breizh-Izel evel e lec'h all, a vez lakaet diaes-bras abalamour d'an arc'hant, d'ar faturenn energiezh a vez o kreskiñ pe c'hoazh abalamour m'eo start kavout tud da labourat.

Bras eo an dalc'h a zo dirak an holl achanomp : addiazezañ ar patrom evit plediñ gant ar c'hozañ mat. Gant an holl zilennidi lec'hel e roomp bec'h evit goulenn ma vo eus ur gwir lezenn evit mat an dud kozh e Frañs.

Évit rentañ d'hon henaourien ar pezh o deus degaset deomp.

Un afer a enor hag a genskoazell eo.

*Isabelle Assih, Maerez Kemper
Prezidantez Kemper Breizh-Izel*

Photo de couverture :
La ville de Briec fait figure de pionnière. Elle a très tôt mis en place une chaufferie bois pour notamment sa piscine AquaCove.



RETOUR SUR p.4

DÈS DEMAIN La terre en majesté p.5

À LA UNE Construction collective p.7

ÇA BOUGE Le PEM à grandes enjambées p.13

DÉCOUVERTES Dans un nouveau bain ! p.14

HISTOIRE Protection rapprochée p.15

AGENDA Passeurs de lumière p.16

À LIRE Julien Gracq inédit p.18

LES GENS D'ICI Christophe Merdy p.20



RETOUR SUR/DISTRO WAR

QUIMPER VILLE ÉTUDIANTE

Septembre sonnait la rentrée de près de 5 000 étudiants quimpérois. À l'Université de Bretagne Occidentale bien sûr, mais aussi dans les BTS, classes préparatoires, établissements spécialisés... Ainsi qu'en médecine puisqu'il est dorénavant possible de suivre la première année à Quimper.



LE ROI GRADLON ADOUBÉ

Voilà plusieurs semaines que les 140 résidents de l'établissement d'hébergement pour personnes âgées dépendantes du Roi-Gradlon ont pris leurs quartiers dans un établissement moderne et accueillant. Le 22 septembre, ils ont fêté son inauguration officielle en présence d'Isabelle Assih, présidente de Quimper Bretagne Occidentale, des élus et des équipes de l'établissement.



LA VILLE EN ROSE ÇA ROULE DOUX

Le 1^{er} octobre, près de 5 000 participants se sont donné rendez-vous place de la Résistance pour la Kempe'R'Ose. Une manifestation soutenue par la Ville pour sensibiliser sur la prévention du cancer du sein à laquelle 40 commerçants se sont associés en habillant de rose leurs vitrines.



À l'occasion de la Semaine de la mobilité, les habitants de l'agglomération ont pu se rendre au Village des mobilités le 16 septembre. Ils ont pu y glaner des informations sur les déplacements doux et faire de bonnes affaires grâce à la bourse aux vélos de l'association Kernavélo.



Noël approche... et toutes les communes de l'agglomération ont orchestré des réjouissances pour les fêtes de fin d'année. À Quimper, du 8 au 31 décembre, sous la bannière des Passeurs de lumières, elles porteront sur le thème de la terre : c'est en effet le troisième élément du triskell, après l'eau en 2021 et le feu en 2022. La terre ? C'est celle sur laquelle on marche... et on danse : la programmation élaborée par le service animation

culturelle fera écho à Kemper dañs.e. Elle va nous embarquer dans une fanfare à danser, des parades, une flashmob, des bals solidaires. L'un des grands spectacles de rue sera un dancefloor aérien à l'esthétique disco, tandis qu'un second fera apparaître une horde d'ours lumineux, voyageurs sans frontières. Autre signe de la vie sur Terre, un immense flamant rose nous embarquera dans une migration imaginaire. Venues d'une autre planète, les créatures d'un ovni vont débarquer, tendres et facétieuses... Très attendue, la création du spectaculaire son et lumière « Kejadenn » (Confluence) sur la cathédrale fera voyager deux enfants sur et autour de la Terre. Le réseau de transports de l'Agglomération se mettra aussi sur son 31. On vous en dira plus dans le prochain magazine hors-série, mais sachez que seront reconduits le village de Noël, le marché d'artisanat d'art, la piste de roller. Tout s'allume le vendredi 8 décembre ! (Voir également dans l'agenda page 16.)

FÊTES DE FIN D'ANNÉE

LA TERRE EN MAJESTÉ

ASSOCIATION

Le Flux est ouvert

Après deux ans de travaux, le tiers-lieu quimpérois Flux est opérationnel. Les curieux, et bien sûr les nombreux bénévoles qui ont participé au chantier, peuvent désormais le découvrir et profiter du fablab, de bureaux partagés, d'un espace de coworking, d'un café solidaire... Julia Laot, de l'association Flux, n'est pas peu fière de cette réalisation : « Pour un chantier de 450 m² mené par des bénévoles et avec un budget restreint, nous sommes ravis de cette ouverture. Ça a été un chantier collectif, inclusif et apprenant, comme l'est notre lieu. »



Le Flux : 3, rue du Cosquer à Quimper et sur www.flux.bzh



Les travaux se terminent grâce à la mobilisation de nombreux bénévoles.



CULTURE

RENÉ ICHÉ AU MUSÉE

Une fois n'est pas coutume, le musée des Beaux-Arts fait la part belle à la sculpture cet hiver. Considéré comme l'un des plus remarquables représentants de la sculpture moderne française, René Iché (1897-1954) est l'exemple même de l'artiste engagé.

Féru de poésie, l'artiste occitan a toujours entretenu un dialogue fécond avec la scène surréaliste (Max Jacob, André Breton, Paul Éluard...). Cette dernière a nourri la centaine d'œuvres, souvent inédites, qui composent cette exposition intitulée "Fragments surréalistes".



Du 23 novembre 2023 au 19 février 2024 au musée des Beaux-Arts de Quimper.



ÉTUDIANTS - UN SALON À NE PAS MANQUER

Pour trouver votre voie, rendez-vous le 25 novembre au Salon du lycéen et de l'enseignement supérieur au parc des expositions de Quimper-Cornouaille. Plus de 500 formations du bac à bac+5 seront présentées. Il sera aussi possible d'y retrouver le guide de l'étudiant édité par Quimper Bretagne Occidentale. Un ouvrage incontournable qui donne notamment des conseils sur comment se loger, se déplacer, se divertir, trouver un job, se soigner, s'engager dans des associations sur le territoire de l'agglomération...

Après plus d'un demi-siècle d'activité, la vénérable piscine de Kerlan-Vian bénéficie d'une cure de jouvence bien méritée. Ses deux bassins vont faire l'objet d'une rénovation complète : le carrelage va être refait, tout comme les plages autour. Un éclairage subaquatique va être installé, puis c'est toute la machinerie (pompes, filtres) qui sera remplacée.

Pendant cette année de travaux, les séances de natation scolaires, priorité inscrite au schéma piscines de Quimper Bretagne Occidentale, vont être redéployées entre Aquarive à Quimper et Aquacove à Bric, dont les travaux d'extension sont à présent terminés. Cette réorganisation provisoire permet ainsi de maintenir 95 % des activités sportives de compétition et 85 % des activités de loisir.

SPORT

CURE DE JOUVENCE



TRANSITION ÉNERGÉTIQUE

CONSTRUCTION COLLECTIVE

FACILE À LIRE ET À COMPRENDRE

Quimper Bretagne Occidentale mène des actions avec les habitants pour lutter contre le réchauffement du climat.

Le but est de limiter la consommation d'énergie.

Par exemple il faut :

- faire des aménagements pour que les habitants se déplacent en bus, à vélo et à pied
- informer les habitants sur les aides pour isoler leur maison
- développer les énergies renouvelables

L'Agglomération développe le réseau de pistes cyclables comme ici entre Quimper et Ergué-Gabéric.



CONSTRUCTION COLLECTIVE

L'Agglomération favorise le développement des énergies renouvelables. Après la centrale photovoltaïque de Plogonnec (photo), suivra bientôt la ferme solaire de Kerjéquel à Quimper.

La transition écologique et énergétique est au cœur de l'engagement de Quimper Bretagne Occidentale. L'Agglomération mène un ambitieux projet d'adaptation du territoire au changement climatique. De nombreuses actions sont ainsi en cours pour diminuer les consommations d'énergie et les émissions de gaz à effets de serre. Les acteurs du territoire et les habitants y contribuent. C'est du concret ! *Le Mag+* fait le point.

« Agir pour la transition écologique » est le premier volet du projet communautaire voté à l'unanimité par les élus de Quimper Bretagne Occidentale en avril 2022. Il va se traduire, notamment, par un nouveau Plan climat air énergie territorial (PCAET), véritable feuille de route pour les six années à venir.

Ce plan vise à :

- réduire les consommations énergétiques (réduction de moitié d'ici 2050 par rapport à 2012),
- développer les énergies renouvelables (objectif de 33 % du mix énergétique en 2030)
- limiter notre empreinte carbone (neutralité carbone en 2050).

Un seul chiffre pour bien mesurer l'enjeu : l'augmentation moyenne des températures à la surface du globe a atteint 1,1 °C par rapport au début du XX^e siècle et 1,6 °C en Bretagne. Il y a urgence à agir ensemble.

UN PLAN CONSTRUIT COLLECTIVEMENT

Ce Plan climat air énergie territorial est en voie d'élaboration. La démarche a commencé par un état des lieux au printemps dernier pour identifier les caractéristiques de Quimper Bretagne Occidentale.

Les habitants y ont été associés entre mars et mai 2023. Plus de deux cents d'entre eux ont participé à la concertation, en répondant à une

enquête en ligne sur le site internet et les réseaux sociaux de l'Agglomération.

LES CONCLUSIONS DU DIAGNOSTIC

Le diagnostic a été présenté lors d'une réunion publique à Quimper le 16 mai. On constate notamment que :

- Les consommations d'énergie : le secteur des transports représente 37 % des consommations d'énergie du territoire, suivi du secteur du logement 27 % et du secteur de l'industrie 18 %. Cela correspond à 24,6 MWh par an et par habitant (moyenne régionale : 23,9 en 2018). La part d'énergies fossiles (produits pétroliers et gaz naturel) représente plus des 2/3 de l'énergie consommée.
- Les émissions de gaz à effet de serre : le secteur des transports représente la majorité des émissions (41 %), suivi du secteur de l'agriculture (23 %) et du secteur du logement (15 %). Cela correspond à sept tonnes équivalent CO₂ par an et par habitant (moyenne nationale : 6,4 en 2018).
- La production d'énergies renouvelables et

de récupération s'élève à 192 GWh en 2019, soit près de 8 % de la consommation d'énergie actuelle sur le territoire. Le bois-énergie représente 56 %, suivi de la valorisation énergétique des déchets (29 %). On note que cette production a augmenté de 57 % entre 2000 et 2019. Le potentiel de production maximale sur l'agglomération est d'environ 1 300 GWh par an, soit plus de 50 % de la consommation d'énergie actuelle.

DES HABITANTS CONSCIENTS DES ENJEUX

L'enquête auprès des citoyens montre qu'à leurs yeux les deux principales actions menées par Quimper Bretagne Occidentale pour limiter les effets du changement climatique sont la mobilité durable (28 %) et le tri des déchets (28 %). Ils expriment leurs priorités : la préservation de la ressource en eau et la biodiversité, la maîtrise des consommations et la souveraineté énergétique, et le développement des modes de transports bas carbone (transports en commun, vélo et train). Le cadre de vie est aussi une préoccupation





Une chaufferie à bois viendra bientôt alimenter le réseau de chaleur qui permettra de chauffer notamment l'Ehpad du roi Gradlon, la piscine Kerlan-Vian, le lycée de Cornouaille et des immeubles de Penhars.



Par des gestes simples, chacun peut agir au quotidien pour réduire sa consommation énergétique.



DES SOURCES D'ÉCONOMIES

- L'Agglomération a adapté la température intérieure de ses bâtiments avec un maximum de 19 °C, sauf dans les crèches et les EHPAD. Baisser le chauffage d'un degré permet des économies de l'ordre de 7 %.
- Quimper, première ville de France à atteindre les objectifs de l'Agence nationale de la transition écologique (Ademe) en matière d'économie d'énergie sur son réseau d'éclairage public. L'extinction de l'éclairage public est programmée à 22h au lieu de minuit sur une part importante de son territoire.
- Comme à Briec, une chaufferie à bois sera mise en œuvre à Quimper en 2025. Approvisionnement local, circuit court et abandon des énergies fossiles, la future chaufferie à bois de Kerlan-Vian est subventionnée par l'Ademe à hauteur de 50 %.
- 5,5 millions de kWh de biométhane injectés par la station du Corniguel dans le réseau (l'équivalent, par an, de la consommation de 22 bus au gaz ou de la production en chauffage de 1 400 logements neufs).
- Les piscines quimpéroises (elles représentent 70 % des dépenses énergétiques de Quimper Bretagne Occidentale) ont vu la température des bassins baisser à 27 °C au lieu de 29 °C.

forte : qualité de l'alimentation (25 %), maintien des espaces verts et boisés (23 %), et confort thermique du logement (20 %).

Ce diagnostic montre également que la transition est déjà bien engagée (voir les exemples dans les pages suivantes) et il donne des pistes pour une ambition renforcée : développer les énergies renouvelables, sensibiliser les habitants à la maîtrise de l'énergie, à une consommation plus responsable (en particulier de l'eau), adapter les bâtiments aux besoins climatiques futurs, multiplier les infrastructures de mobilités actives et les transports en commun, mieux connaître les risques et réduire la vulnérabilité du territoire.

UNE STRATÉGIE AU PLUS PRÈS DU TERRITOIRE

Nous en sommes maintenant à l'étape de la stratégie du Plan climat air énergie territorial. L'Agglomération définit ses objectifs à atteindre à l'horizon 2050. Pour cela, elle organise des ateliers de co-construction ouverts aux acteurs du territoire (institutions, entreprises, associations partenaires) et aux habitants. Une nouvelle réu-

nion publique aura lieu en décembre autour de la stratégie et des actions à imaginer. L'ensemble du plan, après cette phase de concertation et de réflexion, sera définitivement adopté par les élus communautaires au premier semestre 2024.

DES RÉSULTATS DÉJÀ VISIBLES

La « maison transitions » se construit déjà brique par brique, et certaines briques sont bien en place ! Cela concerne en particulier les domaines des transports, de l'habitat et de l'énergie.

Pour preuve, la qualité de la politique énergétique et climatique de la collectivité lui permet de candidater au label Territoire engagé transition écologique (délivré par l'Ademe, Agence de la transition écologique), dans l'objectif d'atteindre trois étoiles (sur un maximum de cinq).

TRANSPORTS : ÉCOMOBILITÉ

L'Agglomération encourage l'« écomobilité » et les modes de déplacements alternatifs à la voiture. Elle a mis en place des incitations à l'utilisation des transports en commun (aug-

mentation de la cadence des lignes, gratuité, aide à la mobilité vers l'emploi...). Elle développe ou améliore la pratique du vélo. Cela se traduit par la location de vélos à assistance électrique et la création de nouvelles pistes cyclables. La dernière en date : à Ergué-Gabéric en direction de Coray, à Quimper sur le boulevard de France. La liaison entre l'Eau-Blanche et la gare sera également bientôt plus facile. Les piétons sont pris en compte dans ces aménagements (trottoirs, sécurité renforcée).

HABITAT : UN ESPACE UNIQUE D'INFORMATION ET D'ORIENTATION

L'habitat est un autre secteur clé des transitions. Les habitants bénéficient d'aides dans divers domaines. Tous les conseils et informations sont désormais accessibles dans un seul lieu, à l'Espace Habitat (bâtiment administratif de la Providence à Quimper). Il est possible de se faire accompagner gratuitement dans la rénovation énergétique de son logement, l'installation de panneaux photovoltaïques, etc. Ne pas hésiter à se renseigner !

ÉNERGIES VERTUEUSES

Le troisième domaine est celui de l'énergie. Quimper Bretagne Occidentale valorise des pratiques vertueuses en lien avec les spécificités du territoire. C'est le cas par exemple depuis plusieurs années de la filière bois à Briec : des agriculteurs locaux fournissent du bois (notamment de talus et de haies) pour le réseau de chaleur qui dessert, entre autres, la piscine Aquacove et le complexe sportif de la commune. À Quimper, un tel réseau va voir le jour : fin 2025, une chaufferie sera alimentée par du bois local (2 000 tonnes par an pour 1,6 mégawatt de puissance, soit 85 % d'énergie renouvelable). Ses trois kilomètres de réseau lui permettront de chauffer une dizaine de bâtiments, dont la piscine et la halle des sports de Kerlan-Vihan, l'Établissement d'hébergement pour personnes âgées dépendantes (Ehpad) du Roi-Gradlon, et des logements de l'OPAC.

VENTS PORTANTS POUR LE PARC ÉOLIEN

L'Agglomération promeut la production d'énergies renouvelables par son appui à l'édification d'éoliennes à Edern. Des agriculteurs et des habitants, porteurs depuis 2019 d'un projet de ce type, ont vu leur permis de construire accepté sans aucun recours. Six mâts devraient être prochainement installés sur une colline à 230 mètres de hauteur, à quelques kilomètres du bourg et à 400 mètres des premières habitations. Ce projet participatif de citoyens engagés permettra de produire une quantité d'énergie supérieure aux besoins de la commune.

DES CITOYENS IMPLIQUÉS

Au-delà de cet exemple, qui ne peut être reproduit parce que le territoire ne dispose pas d'autres sites pour l'éolien, les élus de Quimper Bretagne Occidentale encouragent les habitants à se structurer pour monter d'autres collectifs,

Le solaire trouve sa place dans les projets de rénovation des bâtiments administratifs (ici la mairie de Plonéis).



composés aussi d'acteurs publics et privés. C'est le cas pour la centrale solaire de Kerjéquel à Quimper. Sur huit hectares du site de l'ancienne déchèterie, une grande ferme solaire devrait voir le jour à l'horizon 2025.

Rappelons qu'à Plogonnec a été installée en 2020 la première centrale photovoltaïque du Finistère. L'électricité produite profite au territoire dans son ensemble. Ses 1 900 panneaux alimentent 200 foyers hors chauffage (820 MWh/an). De même, la station d'épuration de Quimper au

Corniguel était pionnière avec la valorisation de ses déchets en biogaz permettant d'alimenter une partie des bus de l'agglomération.

PLUS D'EXEMPLARITÉ

Les collectivités se veulent elles-mêmes exemplaires dans leurs consommations énergétiques. À l'instar d'autres communes de l'agglomération, la ville de Quimper a mis en place en octobre 2022 un Plan de sobriété énergétique : réduction de l'éclairage nocturne, température moyenne



Le secteur du bâtiment est énergivore, les projets de construction sur le territoire de l'Agglomération intègrent dès leur conception des exigences environnementales fortes.

SEVEL A-STROLL

Evit an Tolpad-kêrioù ez eo an treuzkemm ekologel hag energetek un dra a bouez. Emañ o sevel ur Steuñv hin aer energiezh tiriadel evit ar c'hwec'h bloavezh da zont asambles gant an annezidi. Kas a ra obererezhioù e-leizh da benn evit digreskiñ ar beveziñ energiezh hag ar gazoù efed ti-gwer, dreist-holl war dachenn an treuzdougen, an annezidi hag an energiezh.

de confort des bâtiments diminuée à 19 °C, sobriété numérique... Quimper Bretagne Occidentale a proposé également la réduction de la température des piscines, et engage cet automne une rénovation de la piscine de Kerlan-Vian pour réduire ses consommations. Ces mesures ont permis, l'hiver dernier, de diminuer les consommations de 10 %.

Ce tour d'horizon, loin d'être exhaustif, donne une idée du cadre que constitue le Plan climat territorial. Chaque saison qui passe nous montre que la mobilisation est urgente. Soyons donc réalistes au quotidien, et actifs ! Quimper Bretagne Occidentale met des moyens en place, à chacun de s'en saisir. Toutes les initiatives, même à petite échelle, contribuent à limiter les effets du réchauffement climatique. C'est ensemble que nous avançons !

Le développement des modes de transports bas carbone (transports en commun, vélo et train) est une nécessité. Les habitants de l'agglomération l'ont bien compris. Ils sont de plus en plus nombreux à circuler en vélo.



Face à l'urgence climatique, comment peut agir Quimper Bretagne Occidentale ?

Daniel Le Bigot et Thomas Férec :

Face à l'urgence climatique il y a des décisions structurelles à prendre sous la responsabilité de l'État mais il y a aussi une multitude d'actions proches des citoyens à mener par les collectivités locales. Nous sommes très actifs en la matière et de nombreuses démarches sont en cours pour diminuer drastiquement nos émissions de gaz à effet de serre. Notre nouveau Plan climat-air-énergie territorial en fixera le cap ambitieux avant la fin de l'année.

L'énergie est un levier important. Qu'envisage Quimper Bretagne Occidentale pour l'avenir ?

Thomas Férec : Notre schéma directeur des énergies traduit notre volontarisme dans ce domaine. Il faut réduire nos consommations, et produire une énergie décarbonée : l'Agglomération a adopté un plan de sobriété en 2022, en plein choc énergétique, qui a permis de diminuer déjà nos consommations de 10 %. Il faut surtout exploiter le potentiel de notre territoire, : le photovoltaïque, le biogaz, la filière bois

et éolienne. Les actions en témoignent : création d'un réseau de chaleur à Quimper, de la première ferme photovoltaïque du Finistère à Plogonnec, du projet éolien participatif à Etern, etc.

Dans ce contexte, consommer local devient sans doute une priorité ?

Daniel Le Bigot : La mondialisation de la production, ces 50 dernières années, a entraîné une baisse de la qualité de notre alimentation avec les conséquences que l'on connaît pour la santé humaine et

l'environnement. Sans compter l'impact de la circulation des produits sur l'empreinte carbone. Nous travaillons sur un projet alimentaire territorial, qui vise à développer nos filières locales et nos circuits courts, afin de garantir une meilleure qualité des produits, notamment dans les repas des cantines et des EHPAD, maintenir des agriculteurs et développer le maraîchage.

VICE-PRÉSIDENT CHARGÉ DU DÉVELOPPEMENT DURABLE, DE LA BIODIVERSITÉ, DE L'ÉCONOMIE CIRCULAIRE ET DE LA VALORISATION DES DÉCHETS ET DES PISCINES COMMUNAUTAIRES

DANIEL LE BIGOT

VICE-PRÉSIDENT CHARGÉ DE LA TRANSITION ÉNERGÉTIQUE, DU NUMÉRIQUE

THOMAS FÉREC



ÇA BOUGE/BIRVILH ZO

MUSÉE DES BEAUX-ARTS

GRATUIT JUSQU'À 26 ANS

Le musée des Beaux-Arts propose aux visiteurs des tarifs attractifs inchangés depuis plus de dix ans. Mais l'inflation importante, qui a débuté en 2021 et qui se poursuit en 2023, conduit aujourd'hui à une réflexion sur la politique tarifaire du musée. Afin de maintenir la qualité des prestations du musée, tout en prenant en compte le pouvoir d'achat des usagers, plusieurs nouveaux éléments sont proposés dans la nouvelle grille tarifaire. Le tarif plein va augmenter en passant de 5 à 6,50 euros. En revanche, la gratuité va s'étendre des moins de 12 ans aux moins de 26 ans, afin de permettre une plus grande accessibilité pour la jeune génération, notamment les étudiants. Concernant les établissements scolaires, les tarifs ne changent pas. Le musée sera désormais accessible gratuitement à tous le premier dimanche du mois, de septembre à juin (hors juillet-août). L'occasion de faire le plein de culture.



GRAND PROJET

L'Eau-Blanche se ressource

Les travaux de dépollution désormais achevés, les premiers coups de pioche retentissent à l'Eau-Blanche. Ils concernent l'installation des réseaux, puis l'aménagement des structures de voirie qui permettront aux engins de chantier d'aller et venir, notamment vers le site de la future grande salle. Les travaux de fondation de cette dernière sont en cours, sur la base de pieux forés.

Ce quartier de l'est de Quimper va bénéficier d'une importante rénovation, avec comme point d'orgue la construction d'une salle multifonction d'environ 3 000 places pour l'été 2025. Les abords seront aussi aménagés (clairières, piste cyclable, skate park).



Le musée des Beaux-Arts, situé 40 place Saint-Corentin, est ouvert du mercredi au lundi, de 9 h 30 à 12 h et de 14 h à 18 h. Tél. 02 98 95 45 20.

AGGLOMÉRATION

RÉALISATIONS TOUS AZIMUTS

À Landudal, l'école des Châtaigniers est agrandie. Une première depuis sa création en 1898. Pour accueillir les 110 élèves, deux nouvelles salles de classes ont été créées, la taille de la cour a été doublée, des tableaux numériques ont été installés, ainsi qu'un système de chauffage à base d'énergie renouvelable. À noter aussi, la livraison en septembre du city stade à proximité de l'école qui permet désormais aux professeurs, mais aussi au public, de pratiquer des activités sportives extérieures.



À Langolen, l'espace Ti an-Holl a ouvert ses portes au public. Il est composé de trois salles : une salle pour la gymnastique (100 m²), une pour le tennis de table et le futsal (200 m²), et une qui accueille les animations, les rencontres sportives ainsi que les élèves de l'école Saint-Augustin (300 m²).



À Pluguffan, après une année de travail sur l'observation de la biodiversité, les élèves de CM2 de l'école publique Antoine-de-Saint-Exupéry ont vu tout leur travail récompensé par l'obtention du label « Aire terrestre éducative ».



À Locronan, la place de la Mairie est en cours de restructuration. Objectif : une circulation piétonne plus fluide et plus agréable. Ainsi, un dallage en granit sera posé le long des commerces, de La Poste et de la mairie, créant une vraie terrasse plantée de trois arbres. Les travaux s'achèveront en mars 2024.



GARE

LE PEM À GRANDES ENJAMBÉES



FACILE À LIRE ET À COMPRENDRE



Les travaux autour de la gare ont bien avancé. La passerelle qui passe au-dessus des voies ferrées sera utilisable à la fin de l'année. Un ascenseur permettra à tout le monde d'utiliser la passerelle et d'aller sur les quais. La nouvelle gare routière sera terminée pendant l'été 2024. Il y aura deux autres petites passerelles pour faciliter la circulation des piétons.

Les travaux du Pôle d'échanges multimodal (PEM) sont sur la bonne voie. La circulation sur l'avenue de la Libération, les rues de la Gare et de Concarneau sont aujourd'hui fluides.

Côté ouest, le réaménagement de la rue Jacques-Cartier touche à sa fin. Les trottoirs ont ainsi été élargis et une piste cyclable a été créée qui assurera une continuité entre la future piste des quais de l'Odét et celle de l'avenue de la Libération.

En tout début d'année, la grande passerelle, emblème de cette gare modernisée, permettra à tous, piétons, cyclistes, personnes en situation de handicap, de passer au-dessus des voies ferrées et d'accéder aux quais en toute sécurité. Il faudra patienter jusqu'à l'été pour profiter de la nouvelle gare routière située entre le

bâtiment gare SNCF et le nouveau parking longue durée. Cet automne, la construction de la toiture de la gare routière va commencer. Des jardins humides et arborés seront créés au sud. Une courte passerelle, en prolongement de la grande, permettra de les enjamber et de retrouver les trottoirs de l'avenue de la Libération.

Une troisième passerelle sera édifiée à partir du printemps 2024, à l'est de la gare cette fois. Au niveau du passage à niveau de l'impasse de l'Odét, elle permettra de traverser la rivière quimpéroise pour rejoindre la rue de l'Hippodrome en longeant la voie ferrée via un chemin aujourd'hui fermé au public.

L'impasse de l'Odét, en cours de finalisation, va bénéficier de travaux complémentaires d'élargissement de la voirie.

La grande passerelle, un élément structurant du projet qui renforcera l'accessibilité des quais.



UN BEL HORIZON

Des travaux d'une ampleur telle que ceux du Pôle d'échanges multimodal entraînent forcément des contraintes pour les usagers et les commerçants. Didier Guérin, patron de l'hôtel-bar-tabac Le Derby l'admet : « Avec les travaux sur l'avenue de la Gare, le passage a parfois été entravé. Aujourd'hui, je travaille essentiellement avec les voyageurs de la gare, moins avec les habitants. » Mais maintenant que les travaux sur le pont des Deux-Cornouailles sont terminés et la circulation redevenue fluide devant son commerce, Didier Guérin compte bien retrouver toute son activité : « Il faut passer le cap mais quand tout sera fini, ce sera un bel endroit, agréable. Les gens se projettent déjà », assure-t-il.



PISCINES

DANS UN NOUVEAU BAIN!

FACILE À LIRE ET À COMPRENDRE



La piscine Aquacove de Briec s'agrandit.

La piscine, c'est maintenant :

- 1 bassin de natation de 25 m
- 1 nouveau bassin peu profond avec une eau à 30° pour apprendre à nager
- 1 nouvel espace de jeux d'eau pour les enfants
- 1 espace de détente pour les adultes
- 1 salle de sport

Venez vous détendre et faire du sport à Aquacove !

Il y a du nouveau du côté des piscines de l'agglomération : un deuxième bassin de natation a ouvert à Aquacove en septembre, ainsi qu'une plaine de jeux aquatiques et un spa. Vous connaissez Aquarive et Kerlan-Vian et n'avez pas testé la piscine située à Briec ? Laissez-vous tenter, elle vaut le déplacement !

Aquacove & spa, inaugurée en 2012, vient d'être agrandie. Cela tombe bien puisque la piscine de Kerlan-Vian (qui date de 1971) bénéficie en ce moment d'une cure de jouvence et rouvrira l'année prochaine.

Située près du centre-ville de Briec, Aquacove & spa (du nom de la société qui assure la délégation de service public) connaît un vrai succès. Il faut dire qu'au-delà de son bassin de 25 mètres, elle comptait déjà une belle aire de détente (spa, sauna, hammam, jacuzzi, douche hydromassante, salle cardio).

Entrons dans le tout nouvel espace, très lumineux. Son orientation sport bien-être et petite enfance se confirme : il suffit d'appuyer sur un bouton, des jets sortent d'immenses fleurs et d'un

Ambiance ludique dans l'extension de la piscine de Briec... et sérieuse aussi, avec un grand bassin d'apprentissage.

serpent, près d'une tortue et d'une coccinelle tout sourire. Une cascade d'eau fait tourner une roue près du toboggan. Des tas de jeux sont à disposition sur 120 m² : balles flottantes, étoiles de mer, arrosoirs, dans un esprit « baignoire familiale ». Un jacuzzi tout proche permet aux parents de se détendre sans quitter des yeux leurs enfants.

Au-delà, l'extension est aussi utilisée pour son bassin de 100 m² (16 mètres sur 7). D'une profondeur de 1,30 mètre, il est prévu, entre autres, pour l'apprentissage de la natation.

En effet, en raison de la fermeture de Kerlan-Vian, les cours pour les scolaires ont été réorganisés, et ce sans diminution du nombre de créneaux : le « savoir nager » est une priorité de Quimper Bretagne Occidentale. Ainsi, Aquacove accueille maintenant trente-deux groupes par semaine au lieu de seize. Et ce dans des conditions idéales, avec une eau à trente degrés, grâce à une chaudière bois. L'établissement, qui s'adapte sans cesse aux besoins du territoire, envisage de passer de 55 000 à 70 000 entrées annuelles.

QUATRE-VINGT-HUIT ACTIVITÉS

Il y en a pour toutes les envies ! Aquacove propose quatre-vingt-huit créneaux en plus des cours de natation, pour des activités encadrées d'aquagym (tonique, douce, grande profondeur), aquatraining, aquaphobie, bébés nageurs, jardin aquatique, préparation à la naissance et, depuis cette rentrée, de l'aquabike. Sans oublier qu'on peut y pratiquer la nage libre, essentiellement à l'heure de midi, en soirée et le dimanche. Passionnés, ses neuf maîtres-nageurs participent aussi à la formation, chaque année, d'une cinquantaine de personnes dans les métiers du sauvetage.

ANCIEN RÉGIME

PROTECTION RAPPROCHÉE

Le bras de Saint corentin, protecteur de la cité

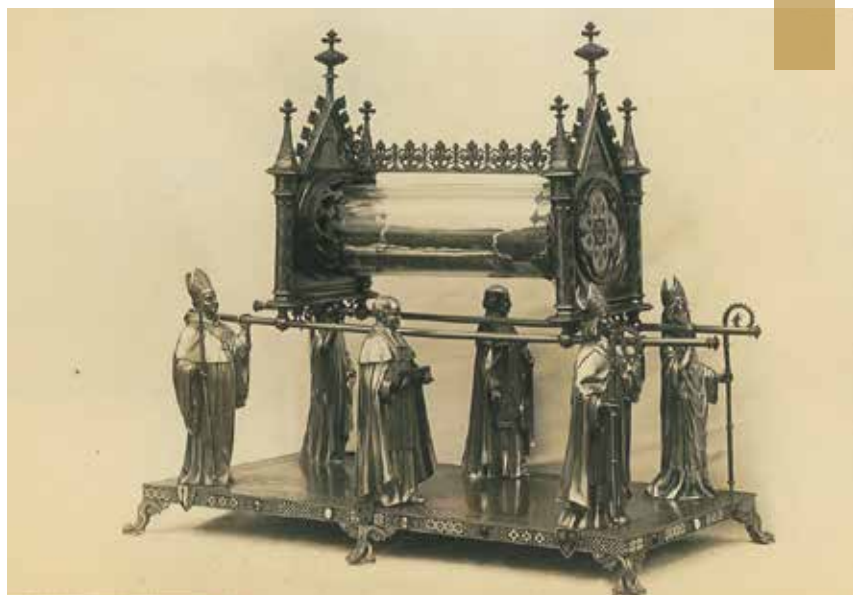
FACILE À LIRE ET À COMPRENDRE



Il y a des centaines d'années, les habitants de Quimper avaient des coutumes religieuses pour se protéger des catastrophes. Par exemple :

- une bougie brûlait tout le temps dans une église de la ville
- un os du bras de saint Corentin était conservé dans la cathédrale.

En effet saint Corentin a été le premier évêque de Quimper.



Sans le secours de la science, la population quimpéroise dut longtemps trouver ses propres réponses face aux événements naturels qui frappaient la cité.

Ainsi, dans la vieille église de Notre-Dame du Guéodet, bâtie à l'angle des rues du Guéodet et des Boucheries, brûlait perpétuellement une bougie de cire enroulée autour d'un cabestan, héritage d'une fondation pieuse, geste de dévotion populaire entretenu depuis des temps d'épidémies de peste. Cette bougie en corde mesurait chaque année la longueur des remparts de la ville, soit près de 1 600 mètres.

UNE BOUGIE POUR CONJURER LE SORT

La superstition populaire tenait pour acquis que si cette bougie venait à s'éteindre, la cité serait entièrement submergée par la mer qui refluerait alors par le puits situé près du porche de l'église. La tradition, croyance naïve, mêlée d'une âpre ironie pour quelques esprits forts, fut respectée jusqu'à la Révolution. Deux garnements l'éteignirent par jeu en 1792 et les Quimpérois durent convenir que la cité n'avait pas pour autant connu le sort réservé à la légendaire ville d'Ys. Le magistrat en charge des dépenses municipales trouva alors matière à économiser annuellement plus de 100 écus de bougies sur le budget municipal.

SEUL REMÈDE AUX CALAMITÉS : LES RELIQUES DE SAINT-CORENTIN

En 1623, l'évêque de Quimper avait obtenu, de l'abbaye de Marmoutier qu'elle lui restitue une

partie des reliques de saint Corentin, les vieux os sanctifiés ayant dû s'exiler en Touraine, au IX^e siècle, devant les menaces des invasions normandes. Un os du bras du premier évêque de Quimper fut donc rapatrié et exposé dans la cathédrale. Le maire de Quimper écrivait en mai 1785 : « *Face aux calamités, on avait de tout temps adressé des vœux au ciel par la médiation de saint Corentin, patron et protecteur de la ville.* » En réponse aux grandes catastrophes climatiques, l'intercession des saints était en effet le principal recours dont disposaient les croyants sollicitant la protection divine. En 1782, Quimper connut des épisodes de pluies catastrophiques pour les cultures. En mai 1785, une longue période de sécheresse fut tout aussi calamiteuse. Des processions et des descentes du bras de saint Corentin offert à la dévotion des fidèles furent ordonnées par l'évêque. Des prières publiques, des processions religieuses, auxquelles participèrent en cortège les membres

de la communauté de ville et les magistrats du présidial, furent les réponses à ces phénomènes climatiques exceptionnels. Ces manifestations témoignent de rites religieux communautaires à l'échelle de la cité, permettant en quelque sorte de la « purifier » des péchés supposés de ses habitants. Les catastrophes climatiques sont alors largement perçues comme un message de Dieu auquel une réponse doit être apportée. Ces manifestations, très encadrées, rassemblant une foule nombreuse de témoins, sont aussi la réponse cléricale, sociale et politique aux conséquences bien réelles de la crise qui en découle. En 1785, les classes dirigeantes ne peuvent, ou ne savent, apporter une réponse scientifique aux calamités naturelles, ni tenir un discours rationnel pour contrer les croyances populaires. Pour autant, cette mise en lumière du culte des reliques permet à des acteurs locaux, religieux et politiques, d'affirmer leur pouvoir et leur légitimité en organisant ces événements exceptionnels.

KEMPERIZ A-DAL D'AR GWALL REUZIOÙ

€ dibenn ar Renad Kozh, abalamour d'ar gwalleurioù naturel, barradoù-glav drastus ha mareadoù sec'hor hir, en em droas tud Kemper war-zu relegoù o sant patrom, sant Kaourantin, ha neuze e voe muioc'h-mui a brosesionoù hag a jestroù a zevosion. Kredennoù poblek all a oa o ren e Kemper da neuze, evel delc'her bev dizehan ur c'houlouenn-goar e chapel ar Geoded, ha ma vije c'hoarvezet dezhi mouzañ, hervez ar gredenn, e vije bet beuzet kêr penn-da-benn gant al lanv, dezhi da vont da vezañ ur Gêr-lz nevez.



Retrouvez l'agenda dans son intégralité ainsi que toutes les informations, lieux, tarifs sur <http://agenda.qbo.bzh>

À PARTIR DU 8 DÉCEMBRE

ANIMATIONS DE NQËL PASSEURS DE LUMIÈRE



Oyez, oyez, les Passeurs de lumière se préparent à débarquer ! À partir du 8 décembre, plein feu sur les animations festives et réjouissances conviviales concoctées par l'agglomération. À Quimper, la première soirée verra l'allumage des illuminations (quirlandes dorées, platond étoilés rouges, boules à facettes), une déambulation de jongleurs, l'inauguration de la piste de roller place Saint-Corentin (puis des soirées roller DJ les samedis), du village de Noël place Terre-au-Duc, du marché d'artisanat d'art à Locmaria et du spectacle sur la cathédrale. Celui-ci sera présenté trois fois par soir ! Son thème, la terre, nous fera voyager dans la tourbe irlandaise, l'olympisme grec, au son de musiques très festives. D'ailleurs on va danser pendant deux semaines, grâce aussi aux associations locales : parade Kemper dans, e, d'associations locales, parade de bagadou et de cercles celtiques, bals solidaires « Les danseurs ont du cœur » (1 jouet = 1 entrée). Vous vous laisserez porter par les insolites grandes déambulations et les spectacles (les 29 et 30 décembre), les plus petites vous feront également rêver. Il y aura même un calendrier de l'Avent... de l'impro : tous les jours, les Quimpérois de l'improvisation rivaliseront d'imagination pour vous faire rire !

EXPOSITIONS

2 NOVEMBRE > 28 DÉCEMBRE
Exposition photographique « Oser » d'Entreprendre au féminin Bretagne
Maison Pierre-Waldeck-Rousseau, Quimper

2 NOVEMBRE / 10H30 & 16H30
Visite guidée / Premiers pas au musée
Musée des Beaux-Arts

3 NOVEMBRE / 14H
Atelier pour artiste en herbe « La petite bête qui monte »
Musée des Beaux-Arts

3 NOVEMBRE / 10H30
Visite guidée / L'heure des tout-petits « La nature silencieuse »
Musée des Beaux-Arts

4 > 25 NOVEMBRE
Gweza
Arthemuse, Brest

5, 19 NOVEMBRE / 15H
Visite guidée / « Impressionnez-moi ! L'art de la gravure »
Musée des Beaux-Arts

12 NOVEMBRE & 10 DÉCEMBRE / 14H30 & 16H
Visite commentée / De la bête à l'habit
Musée départemental breton

23 NOVEMBRE > 19 FÉVRIER
Fragments surréalistes, René Iché (1897 - 1954) et les poètes
Musée des Beaux-Arts

26 NOVEMBRE / 14H30
Visite flash / Coiffe, col, repassage, pailles, un savoir à découvrir
Musée départemental breton

26 NOVEMBRE & 3, 17 DÉCEMBRE / 15H
Visite guidée / « Fragments surréalistes, René Iché et les poètes »
Musée des Beaux-Arts

28 NOVEMBRE > 6 JANVIER
Sophie Mao
Arthemuse, Brest

À PARTIR DU 23 NOVEMBRE

Sculpture et poésie au musée des Beaux-Arts

Conçue comme un dialogue du ciseau et de la plume, la nouvelle exposition du musée des Beaux-Arts de Quimper rend hommage au sculpteur René Iché (1897-1954) et retrace l'influence durable et féconde du mouvement littéraire surréaliste sur son travail. À partir du 23 novembre, on y contempera une centaine d'œuvres, souvent inédites, de cet artiste engagé, proche de Max Jacob et Apollinaire.



Iché - Masque Paul Eluard © Adagp, Paris 2023

SPECTACLES/ CONCERTS

2 NOVEMBRE / 20H30
Chants orthodoxes et traditionnels ukrainiens sous la direction d'Igor Mikhailevsky (fondateur du Chœur de Crimée)
Eglise du Moulin Vert, Quimper

3 NOVEMBRE / 21H
Brain Damage + Le Faune Stepper
Le Novomax

4 NOVEMBRE / 20H30
Psykup et Dropdead Chaos
L'Arthemuse, Brest

25 NOVEMBRE / 18H30 & 20H
Margaux Liénard et L'Éphorie des Coquecignres au Musée breton
Musée départemental breton

26 NOVEMBRE / 14H > 19H
Le groupe Kanterrien
Tri-an-Dourigou, Plonéis

26 NOVEMBRE / 17H
Le quintette Tchalik interprète Mozart, Tishchenko et Dvorák
Théâtre de Cornouaille

26 NOVEMBRE / 16H
Ode à sainte Cécile
Chapelle Sainte-Cécile, Brest

26 NOVEMBRE / 17H
Shems Bendali Quintet
Le Novomax

26 NOVEMBRE / 17H
Shems Bendali quintet, « Tabriz »
Le Novomax

29 NOVEMBRE > 3 DÉCEMBRE
Rêves de Cirque
Parking de Penhivers, Quimper

1^{ER} & 2 DÉCEMBRE / 20H
« Lazzi » avec Vincent Garanger et Philippe Torretton
Théâtre de Cornouaille

1^{ER} DÉCEMBRE / 20H
Mpl
Le Novomax

1^{ER} DÉCEMBRE / 20H30
Philippe Lellouche / Stand Alone
L'Arthemuse, Brest

3 DÉCEMBRE / 17H
Saison musicale classique du conservatoire / #1 Schubert
Terrain Blanc, Quimper

7 DÉCEMBRE / 19H
8 DÉCEMBRE / 20H
« Daddy » de Marion Siéfert
Théâtre de Cornouaille

10 DÉCEMBRE / 17H
L'ensemble Miroirs étendus interprète « Le Voyage d'hiver » de Schubert
Théâtre de Cornouaille

LOISIRS/ ANIMATIONS

2, 9, 16, 23 & 30 NOVEMBRE & 7, 14, 21, 28 DÉCEMBRE / 10H
Ordinateurs gratuits
Centre des Abeilles, Quimper

2 NOVEMBRE / 18H
Rencontre avec l'association
Entreprendre au féminin
Bretagne
Maison Pierre-Waldeck-Rousseau,
Quimper

5 NOVEMBRE
Bourse aux jouets, livres,
puzzles, jeux enfants
et adolescents
Salle communale L'Atelier, Landudal

7, 14, 21, 28 NOVEMBRE & 5 DÉCEMBRE / 13H45 > 16H45
Stage - Formation / Créer un
site web avec WordPress
Maison Pierre-Waldeck-Rousseau,
Quimper

10, 17, 24 NOVEMBRE & 1^{ER}, 8 DÉCEMBRE / 9H > 12H
Stage - Formation /
Microsoft Excel
Maison Pierre-Waldeck-Rousseau,
Quimper

7, 14, 21, 28 NOVEMBRE & 5 DÉCEMBRE / 10H > 12H
Panthé café, se ren-
contrer autour d'un café,
Graines de familles
Espace Simone-Vell

10, 17, 24 NOVEMBRE & 1^{ER}, 8 DÉCEMBRE / 9H45
Atelier crocs,
Graines de familles
Espace Simone-Vell, Ergué-Gabéric

10, 17, 24 NOVEMBRE & 1^{ER}, 8 DÉCEMBRE / 14H
Tricoté et café,
Graines de Familles
Espace Simone-Vell, Ergué-Gabéric

FORUM TERRE D'ENTREPRISES

16-17 NOVEMBRE 2023



JEUDI 9H - 13H
CRÉATION & REPRISE
D'ENTREPRISE

VENDREDI 9H - 13H
RECRUTEMENT
& FORMATIONS

ENTRÉE GRATUITE

**CENTRE DES CONGRÈS
CHAPEAU ROUGE
QUIMPER**

WWW.FORUM-TERREENTREPRISES.BZH



JEUNE PUBLIC

23, 24 SEPTEMBRE
Lancement de saison Très Tôt
Théâtre - Tous en FêTTTe
Quimper

18 OCTOBRE / 10H & 15H
21 OCTOBRE / 11H
Une Échappée - des 3 ans
MJC Kerfeunteun



VISITES/ CONFÉRENCES

2 NOVEMBRE / 18H
Rendez-vous de Max avec
le comédien Xavier Bazin
Pub Le Ciel

3 NOVEMBRE & 29 DÉCEMBRE / 15H
Locmaria, un quartier à part
Place du Stivel, près de la passerelle

5 NOVEMBRE / 15H
Cimetière Saint-Marc
Cimetière Saint-Marc

12 NOVEMBRE / 15H
Quimper dans la Grande
Guerre
Maison du patrimoine

13 NOVEMBRE / 19H
« Comment devient-on
ce que nous sommes ? »
par Chantal Jaquet
Théâtre de Cornouaille

15 NOVEMBRE / 18H30
Rencontre avec le com-
positeur Ohman Louati
Théâtre de Cornouaille



CINÉMA

14 NOVEMBRE / 20H
Film documentaire /
« Tu nourriras le monde »
Arthémuse, Brieç



19 NOVEMBRE / 15H
Jean Moulin, alias Romanin
Maison du patrimoine

23 NOVEMBRE / 18H
L'évolution de la place de
l'arbre dans le paysage
des centres-bourgs
Musée départemental breton

26 NOVEMBRE / 15H30
Rencontre avec des
artisans de musique
Théâtre de Cornouaille

4 DÉCEMBRE / 19H
« Faut-il croire à la bien-
veillance des machines ? »
Pierre Cassou-Noguès
Théâtre de Cornouaille

7 DÉCEMBRE / 19H
One man conférence : Sapritch
| Qu'est-ce qu'on joue ?
Le Novomax

30 DÉCEMBRE / 15H
Yan Dargent : Peintre
aux doigts d'or
Maison du patrimoine

10 DÉCEMBRE / 15H
Sur les pas de Pierre Toulhoat
Maison du patrimoine

17 DÉCEMBRE / 15H
Le Quimper de Max Jacob
Maison du patrimoine

27 DÉCEMBRE / 15H
Laissez-vous conter Quimper
Office de tourisme Quimper
Cornouaille

12 NOVEMBRE / 17H
Christian Brenner
quartet, « Avant l'été »
Terrain Blanc, Quimper

14 & 15 NOVEMBRE / 20H
Opéra : « Les Ailes du désir »
d'après Wim Wenders
Théâtre de Cornouaille

18 NOVEMBRE / 21H
Red Cardell + Cancro
Le Novomax

18 NOVEMBRE / 20H
Zaho de Sagazan « La
Symphonie des éclairs »
Théâtre de Cornouaille

24 NOVEMBRE / 19H30
Soirée So Jazz ! avec Célia
Kameni, Congé Spatial et
Le Sacre du Tympan
Théâtre de Cornouaille



DU 13 AU 23 DÉCEMBRE
Voyage en Théâtre
Très Tôt Théâtre lance la 22^e édition de son festival Théâtre À Tout
Âge, du 13 au 23 décembre à Quimper et dès le 3 décembre dans le
Finistère. Pas moins de 15 spectacles et autant de belles histoires,
toutes riches de sens, qui raviront grands et petits, dès six mois.
Renseignements sur www.très-tôt-theatre.com/tat-les-spectacles/

10 DÉCEMBRE
Récital d'orgue par
Lucile Dolat
Cathédrale Saint-Corentin

15 DÉCEMBRE / 20H
Compagnie l'Oiseau
sur le toit
Foyer des Châtaigniers, Quimper

16 DÉCEMBRE / 20H
Redouane Bouheraba
Parc des expositions de Quim-
per-Cornouaille

17 DÉCEMBRE / 17H
Jam de Noël
Pub Le Ciel

**17 DÉCEMBRE / 14H30, 16H
& 17H30**
Les soli / La danse
contemporaine
Musée départemental breton

21 & 22 DÉCEMBRE / 19H
Festival Théâtre à Tout Âge /
« Cartoon ou n'essayez pas ça
chez vous ! » de Mike Kenny
Théâtre de Cornouaille

22 DÉCEMBRE / 19H
23 DÉCEMBRE / 15H
Festival Théâtre à
Tout Âge / Bonobo
Terrain Blanc, Quimper

19 NOVEMBRE / 15H
Jean Moulin, alias Romanin
Maison du patrimoine

23 NOVEMBRE / 18H
L'évolution de la place de
l'arbre dans le paysage
des centres-bourgs
Musée départemental breton

26 NOVEMBRE / 15H30
Rencontre avec des
artisans de musique
Théâtre de Cornouaille

4 DÉCEMBRE / 19H
« Faut-il croire à la bien-
veillance des machines ? »
Pierre Cassou-Noguès
Théâtre de Cornouaille

7 DÉCEMBRE / 19H
One man conférence : Sapritch
| Qu'est-ce qu'on joue ?
Le Novomax

30 DÉCEMBRE / 15H
Yan Dargent : Peintre
aux doigts d'or
Maison du patrimoine

10 DÉCEMBRE / 15H
Sur les pas de Pierre Toulhoat
Maison du patrimoine

17 DÉCEMBRE / 15H
Le Quimper de Max Jacob
Maison du patrimoine

27 DÉCEMBRE / 15H
Laissez-vous conter Quimper
Office de tourisme Quimper
Cornouaille

12 NOVEMBRE / 17H
Christian Brenner
quartet, « Avant l'été »
Terrain Blanc, Quimper

14 & 15 NOVEMBRE / 20H
Opéra : « Les Ailes du désir »
d'après Wim Wenders
Théâtre de Cornouaille

18 NOVEMBRE / 21H
Red Cardell + Cancro
Le Novomax

18 NOVEMBRE / 20H
Zaho de Sagazan « La
Symphonie des éclairs »
Théâtre de Cornouaille

24 NOVEMBRE / 19H30
Soirée So Jazz ! avec Célia
Kameni, Congé Spatial et
Le Sacre du Tympan
Théâtre de Cornouaille

19 DÉCEMBRE / 20H
Ligue A / Quimper Volley
vs Marcé-en-Barœul
Halle des sports d'Ergué-Armel

19 DÉCEMBRE / 20H
Ligue A / Quimper
Volley vs Nantes
Halle des sports d'Ergué-Armel

18 NOVEMBRE / 20H
Ligue A / Quimper
Volley vs Le Cannet
Halle des sports d'Ergué-Armel

9 DÉCEMBRE / 20H
Ligue A / Quimper
Volley vs Le Cannet
Halle des sports d'Ergué-Armel

9 DÉCEMBRE / 20H
Ligue A / Quimper
Volley vs Le Cannet
Halle des sports d'Ergué-Armel

16 DÉCEMBRE > 7 JANVIER
Illumination et mar-
ché de Noël
Lorconan

23 DÉCEMBRE / 10H > 18H
Marché de Noël de l'Eesab
Essab, Quimper

> 30 DÉCEMBRE / 16H > 18H
Rencontres Linuxiennes
de Quimper
Centre des Abeilles, Quimper

18 NOVEMBRE / 20H
Ligue A / Quimper
Volley vs Le Cannet
Halle des sports d'Ergué-Armel

9 DÉCEMBRE
Pour Noël, offrez le cadeau
qui sauve des vies !
Maison du don, Quimper

25 NOVEMBRE
Salon Studyrama
Parc des expositions de Quim-
per-Cornouaille

2 DÉCEMBRE / 9H30 > 18H
Marché de Noël de l'asso-
ciation Quimper-Remscheid
Place Terre-au-Duc

2 & 3 DÉCEMBRE
Automne chantant 2023 /
Atelier chant choral
Salle Ker Alma, Ergué-Gabéric

10 DÉCEMBRE / 16H
Féerie de Noël
Place Jean-Moulin, Ergué-Gabéric

18 NOVEMBRE / 20H
Ligue A / Quimper
Volley vs Le Cannet
Halle des sports d'Ergué-Armel

10 > 12 NOVEMBRE / 10H > 19H
45^e Salon antiquités
Parc des expositions de Quim-
per-Cornouaille

16 & 17 NOVEMBRE / 9H > 13H
Forum de l'emploi,
de l'entrepreneuriat et
de la formation à Quimper
Centre des congrès du Chapeau-
Rouge

**18 NOVEMBRE & 2, 16
DÉCEMBRE / 10H**
Atelier pour les parents et
enfants Graines de familles
Espace Simone-Vell, Ergué-Gabéric

**9, 23 NOVEMBRE & 7,
15 DÉCEMBRE**
Initiation aux gestes de
premiers secours destinée
aux parents d'enfants de 0 à
3 ans ou de futurs parents
Pôle enfance, Quimper

17 NOVEMBRE / 20H
Journée 12 - cham-
pionnat NMT / Béliers
de Kemper vs Ruell
Salle Michel-Gloaguen, Quimper

4 NOVEMBRE / 20H
Journée 9 - championnat
NMT / Béliers de Kemper
vs Loon-Plage
Salle Michel-Gloaguen, Quimper

4 NOVEMBRE / 20H
Ligue A / Quimper Volley
vs Tervilte Florange
Halle des sports d'Ergué-Armel

18 NOVEMBRE / 20H
Ligue A / Quimper
Volley vs Le Cannet
Halle des sports d'Ergué-Armel

9 DÉCEMBRE
Pour Noël, offrez le cadeau
qui sauve des vies !
Maison du don, Quimper

25 NOVEMBRE / 20H
Ligue A / Quimper Volley
vs Vandœuvre Nancy
Halle des sports d'Ergué-Armel

4 NOVEMBRE / 20H
Journée 9 - championnat
NMT / Béliers de Kemper
vs Loon-Plage
Salle Michel-Gloaguen, Quimper

4 NOVEMBRE / 20H
Ligue A / Quimper Volley
vs Tervilte Florange
Halle des sports d'Ergué-Armel

18 NOVEMBRE / 20H
Ligue A / Quimper
Volley vs Le Cannet
Halle des sports d'Ergué-Armel

9 DÉCEMBRE
Pour Noël, offrez le cadeau
qui sauve des vies !
Maison du don, Quimper

25 NOVEMBRE / 20H
Ligue A / Quimper Volley
vs Vandœuvre Nancy
Halle des sports d'Ergué-Armel

10, 17, 24 NOVEMBRE & 1^{ER}, 8 DÉCEMBRE / 9H > 12H
Stage - Formation /
Microsoft Excel
Maison Pierre-Waldeck-Rousseau,
Quimper

7, 14, 21, 28 NOVEMBRE & 5 DÉCEMBRE / 10H > 12H
Panthé café, se ren-
contrer autour d'un café,
Graines de familles
Espace Simone-Vell

10, 17, 24 NOVEMBRE & 1^{ER}, 8 DÉCEMBRE / 9H45
Atelier crocs,
Graines de familles
Espace Simone-Vell, Ergué-Gabéric

10, 17, 24 NOVEMBRE & 1^{ER}, 8 DÉCEMBRE / 14H
Tricoté et café,
Graines de Familles
Espace Simone-Vell, Ergué-Gabéric

10, 17, 24 NOVEMBRE & 1^{ER}, 8 DÉCEMBRE / 14H
Tricoté et café,
Graines de Familles
Espace Simone-Vell, Ergué-Gabéric

À LIRE/DA LENN



JULIEN GRACQ INÉDIT

Un inédit de Julien Gracq, ça ne se refuse pas. On peut y voir un clin d'œil de l'histoire littéraire quand sa dernière œuvre publiée entre en écho avec son premier roman, *Au château d'Argol*, écrit en 1938 (alors que Gracq enseigne au lycée de la Tour-d'Auvergne à Quimper) et plébiscité par le surréaliste André Breton.

On y lit une même prémonition pour la beauté cachée derrière les ruines. Un même combat entre le désir et la peur de disparaître traverse les deux œuvres, d'une limpide splendeur.

Ces ruines qui nourrissent la fascination du narrateur, ce sont celles d'une demeure, aperçue à chaque trajet depuis un car traversant la campagne pendant l'Occupation.

Cette vision, brève mais répétée, le pousse à se mettre en route, cheminant seul dans les sous-bois et parmi les bruits d'une nature palpable pour s'approcher de la maison. À travers le récit de ce parcours aussi sensuel et contemplatif qu'intériorisé, *La Maison* dévoile, comme une intrigue, la naissance d'un désir.



La Maison
Editions José Corti
135 x 180 mm - 84 pages, 15€.



LÉGENDE DES PICTOGRAMMES

Retrouver des contenus enrichis sur la version en ligne du Mag + sur les sites de quimper-bretagne-occidentale.bzh et de quimper.bzh



VIDÉO



EXTRAIT
SONORE



FALC
FACILE
À LIRE ET À
COMPRENDRE



DIAPORAMA



+ D'INFOS



DÉCHÈTERIES

DE QUIMPER BRETAGNE OCCIDENTALE

Pour vous débarrasser de vos encombrants (matelas, sommiers, etc.), gravats ou déchets végétaux, les cinq déchèteries de Quimper Bretagne Occidentale et le centre d'enfouissement technique sont ouverts aux jours et horaires suivants :

HORAIRES D'HIVER DES DÉCHÈTERIES

DÉCHÈTERIE DE QUIMPER EST (Rue du tro Breiz ZA du Guelen)

Lundi au samedi : 9 h-12 h et 14 h-18 h

DÉCHÈTERIE DE QUIMPER NORD (Route de Plogonnect)

Lundi, mercredi, vendredi et samedi : 9 h-12 h et 14 h-18 h
Mardi et jeudi : 14 h-18 h

DÉCHÈTERIE DE GUENGAT (Lieu-dit Kerdrein)

Lundi au vendredi : 14 h-18 h
Samedi : 9 h-12 h et 14 h-18 h

DÉCHÈTERIE DE PLUGUFFAN (À Kerbenhir, sortie Ty Lipig par la voie express Quimper-Pont-L'Abbé)

Lundi, mercredi, vendredi et samedi : 9 h-12 h et 14 h-18 h
Mardi et jeudi : 14 h-18 h

DÉCHÈTERIE D'ERGUÉ-GABÉRIC (Zone artisanale de Quillihuc, rue Gustave Eiffel à Ergué-Gabéric)

Lundi, mercredi, vendredi et samedi : 9 h-12 h et 14 h-18 h 30
Mardi et jeudi : 14 h-18 h 30

DÉCHÈTERIE DE BRIEC (Zone de Lumunoc'h)

Lundi : 9 h-12 h et 14 h-18 h
Du mardi au vendredi : 14 h-18 h
Samedi : 9 h 30-12 h et 13 h 30-18 h
Contact : 02 98 57 90 96

PLUGUFFAN, COLLECTE D'AMIANTE

Dépôt des déchets d'amiante uniquement sur rendez-vous, le 1^{er} samedi de chaque mois de 9 h à 12 h 30 et de 14 h à 17 h 30. Inscription auprès du service environnement au 02 98 98 89 67.

ATTENTION, les portails seront clos 5 minutes avant l'heure de fermeture!

Les déchèteries sont ouvertes les jours fériés de 9 h à 12 h, sauf le 1^{er} janvier, le 1^{er} mai et le 25 décembre.

Une question sur la collecte, un doute ?

Contactez l'Unité Communication, Tri et Prévention des déchets : Tél. 02 98 98 89 58
e-mail : atri@quimper.bzh

TRANSPORTS QUB

Tél. 02 98 95 26 27 • www.qub.fr

PISCINE DE LOISIRS AQUARIVE

Route de Kerogan à Creac'h Gwen, Quimper
Bus > Ligne 1 arrêt Aquarive • Tél. 02 98 52 00 15
e-mail : aquarive@quimper.bzh

VOTRE MAIRIE EN 1 CLIC

BRIEC / www.ville-briec.fr

ÉDERN / www.edern.fr

ERGUÉ-GABÉRIC / www.ergue-gaberic.fr

GUENGAT / www.guengat.fr

LANDRÉVARZEC / www.landrevarzec.fr

LANDUDAL / www.landudal.fr

LANGOLEN / mairie.langolen@wanadoo.fr

LOCRONAN / www.villedelocronan.fr

PLOGONNET / www.plogonnet.fr

PLOMELIN / www.plomelin.com

PLONÉIS / www.ploneis.com

PLUGUFFAN / www.pluguffan.fr

QUÉMÉNÉVEN / www.quemeneven.fr

QUIMPER / www.quimper.bzh

Dame de compagnie pour personnes âgées

Discuter, faire la lecture, jouer au scrabble, accompagner au musée... Notre service de dame de compagnie est à votre disposition.

Il est essentiel pour les personnes âgées de continuer à profiter d'une vie sociale, même lorsqu'elles sont en perte d'autonomie. Chez Petits-fils, chaque dame de compagnie est titulaire d'une formation d'auxiliaire de vie, pour une aide à la personne en toute confiance.

Quelles sont les missions d'une dame de compagnie auprès d'une personne âgée ?

Une dame de compagnie Petits-fils prend le temps de discuter, d'écouter, de partager des moments de vie avec la personne âgée pour quelques heures ou plus si besoin. L'aide à domicile demande des compétences techniques et des qualités humaines particulières afin d'offrir un soutien physique et moral pour une vie plus douce.

L'aide à la personne par Petits-fils

En plus de visites conviviales dans l'objectif d'éviter l'isolement et de donner le sourire à la personne âgée, une dame de compagnie Petits-fils peut proposer une aide à domicile sur-mesure par un accompagnement aux courses, ou encore une aide aux repas ou à la toilette.

En tant que dame de compagnie, elle est une personne de confiance qui accompagne les personnes âgées dans leur quotidien, par une aide à domicile dans et en dehors de la maison. Notre service d'aide à la personne peut comprendre une aide administrative qui permet également aux personnes âgées de se soulager de la gestion des courriers et démarches administratives.

Pour chaque personne âgée, une unique dame de compagnie assurera l'accompagnement et l'aide à domicile afin de garantir un lien de confiance entre la personne âgée et son auxiliaire de vie.

L'aide à domicile par des auxiliaires de vie qualifiées

Nous attachons une grande importance aux qualités humaines et aux compétences des dames de compagnie. Lors de la sélection, nous vérifions que les auxiliaires de vie ont toutes au minimum trois années d'expérience dans l'aide à la personne auprès des personnes âgées, ainsi qu'une formation qualifiante d'auxiliaire de vie. Nous vérifions systématiquement les références d'aide à domicile des auxiliaires de vie et sommes attentifs à leurs qualités humaines aussi bien qu'à leurs compétences techniques.

Chez Petits-fils, nous proposons des services d'aide à la personne sur-mesure, adaptés aux besoins et aux attentes des personnes âgées. À votre demande, votre conseiller Petits-fils viendra vous rendre visite gratuitement afin d'identifier ensemble les besoins d'aide à do-

micile. Il lui présentera ensuite une dame de compagnie titulaire d'une formation d'auxiliaire de vie qui répondra à ses attentes d'aide à la personne, et il restera en contact régulier avec vous afin de s'assurer de votre entière satisfaction.

À RETENIR

- Petits-fils est LE spécialiste de l'aide à domicile pour les personnes âgées dépendantes. Nos services haut de gamme sont disponibles 7 jours sur 7, 24 heures sur 24.
- Les auxiliaires de vie disposent tous d'un diplôme ou d'une qualification ou de la certification Croix-Rouge et justifient d'une expérience professionnelle d'un minimum de 3 ans auprès des personnes âgées.
- Nos conseillers sont à votre disposition pour effectuer une visite d'évaluation gratuite au domicile de la personne âgée à aider.

ASTUCE

- L'un de vos proches âgés fait face à un sentiment de solitude ? Contactez-nous via notre formulaire en ligne ou par téléphone. Un conseiller Petit-fils vous rappellera dans les 2 heures ouvrables afin de répondre à l'ensemble de vos questions.

Pour en savoir plus, contactez votre agences Petits-fils à Quimper.

Petits-fils
SERVICES AUX GRANDS-PARENTS

16, Boulevard Duplex
29000 Quimper

02 57 23 03 55

quimper@petits.fils.com
www.petits-fils.com

Bureaux ouverts
du lundi au vendredi
9h00-12h30 - 14h-17h30

Prestations disponibles
7 jours sur 7,
24 heures sur 24.

Zones d'intervention :
Finistère Sud



Aide à l'autonomie



Aide aux repas



Accompagnements



Aide ménagère



CHRISTOPHE MERDY

VINGT ANS DU GEIQ BTP

FACILE À LIRE ET À COMPRENDRE



Le GEIQ est un groupement d'employeurs pour l'insertion et la qualification professionnelle. Il forme les demandeurs d'emploi aux métiers du bâtiment. 23 entreprises de Cornouaille font partie de ce groupement. Le groupement recrute des personnes sans emploi qui vont suivre une formation avec des cours et des stages. Les personnes ont un diplôme à la fin de leur formation.

Membre du Geiq BTP Cornouaille depuis sa création, Christophe Merdy, 55 ans, en est aujourd'hui le président. Directeur financier de l'entreprise René-Joncour, il connaît très bien le secteur du bâtiment et a à cœur de mettre le pied à l'étrier aux jeunes et aux moins jeunes qui peinent à trouver une place dans le monde du travail. C'est toute l'ambition du Geiq BTP qui fête ses 20 ans cette année...

QU'EST-CE QU'UN GEIQ BTP EXACTEMENT ?

Un Geiq est un Groupement d'employeurs pour l'insertion et la qualification professionnelle. Le Geiq BTP de Cornouaille compte 23 entreprises adhérentes. Il a été créé il y a 20 ans à l'initiative de la Région Bretagne pour répondre au vieillissement à venir de la main-d'œuvre

et former des compagnons dans le secteur du BTP. Aujourd'hui, toute entreprise du secteur qui remporte un marché public doit des heures d'insertion. Plutôt que de passer par des agences d'intérim, nous avons réussi à mutualiser ces heures d'insertion afin de monter des parcours de formation qualifiants qui mènent à des emplois intéressants.

QUELLE EST L'ACTION DU GEIQ ?

La directrice du Geiq, Agnès Ernoul, sélectionne les candidats après étude de leurs dossier et de leurs motivations. S'ils ne savent pas quel corps de métier choisir, nous les mettons en situation lors de stages de découverte. Notre directrice trouve ensuite l'entreprise qui accueillera le candidat pendant sa formation.

Ce dernier sera rémunéré en contrat pro par le Geiq. La formation est sanctionnée par un diplôme et elle débouche régulièrement sur une embauche dans l'entreprise. En général, les salariés (ils sont 15 actuellement) ont une semaine de cours avec l'Agence nationale pour la formation professionnelle des adultes ou au Centre de formation d'apprentis, puis trois semaines en entreprise. Ils bénéficient d'un vrai suivi par le Geiq. Nous avons des rendez-vous réguliers avec les salariés et les tuteurs au sein des entreprises. C'est un accompagnement sérieux pour des personnes qui ont parfois du mal avec les horaires, l'autorité. Il faut avoir la fibre sociale. Si je ne l'avais pas, je ne serais pas resté aussi longtemps.

QUELS PROFILS ONT LES CANDIDATS ?

Nous recrutons des personnes qui ont entre 19 et 45 ans environ. À ce jour, plus de 300 salariés sont passés par le Geiq pour se former à un métier du bâtiment. Des jeunes, des moins jeunes, des personnes éloignées de l'emploi, d'autres souhaitant changer de métier, etc.