

LE MAGGLO

MAGAZINE
D'INFORMATION
DE QUIMPER
BRETAGNE
OCCIDENTALE

N°106
SEPT./OCT. 2023

www.quimper-bretagne-occidentale.bzh

ENTREPRISES p 7

ENTREtenir LA CONFiance

ÇA BOUGE/p.12
Gare
Point Pem

DÉCOUVERTES/p.14
Briec
Les Marmouzig

LES GENS D'ICI/p.20
Isabelle Nuix



QUIMPER BRETAGNE
OCCIDENTALE
KEMPER BREIZH IZEL

BRIEC / ÉDERN / ERGUÉ-GABÉRIC / GUENGAT / LANDRÉVARZEC / LANDUDAL / LANGOLEN
LOCRONAN / PLOGONNEC / PLOMELIN / PLONÉIS / PLUGUFFAN / QUÉMÉNÉVEN / QUIMPER

Votre **A**udition

telier de correction auditive



Gautier LADAN

Pierre ZAJEC

UNE MÉTHODE

POUR CHAQUE SITUATION,
CHAQUE OREILLE,
CHAQUE BUDGET

Résolument tournée vers le confort auditif de chacun, Pierre ZAJEC et Gautier LADAN, audioprothésistes D.E. au sein de leurs propres centres respectifs, mettent en avant leur démarche qui repose sur :

LE SAVOIR FAIRE

« A l'image de l'artisan qui fabrique un meuble sur mesure selon des cotes précises, nous avons élaboré le concept d'atelier de correction auditive pour permettre aux patients de bénéficier d'un accompagnement de qualité, précis et personnalisé ».

LIBERTÉ ET PROXIMITÉ

« Le choix d'être indépendant nous permet de répondre au mieux et sans contraintes aux diverses attentes de nos patients ».

DES OUTILS EXCLUSIFS

« L'élaboration du « Mur du Son » nous permet d'effectuer un réglage des aides auditives plus précis, notamment pour la télévision, la radio ou la musique ».

UNE GAMME COMPLÈTE D'APPAREILS AUDITIFS POUR UNE LARGE GAMME DE PRIX

« Indépendants, nous proposons toutes les marques d'aides auditives. Modèles invisibles, rechargeables ou 100% santé, pour apporter un confort optimal à chaque personne ».

DISPONIBILITÉ

« Ouvert du lundi au samedi matin, nous recevons tous les jours avec ou sans rendez-vous ».

SERVICES ET GARANTIE

« En complément de la garantie 4 ans fournisseur, nous assurons l'entretien de chaque appareil durant toute la durée de vie de celui-ci ».

POUVOIR ENTENDRE... MIEUX SE COMPRENDRE

INVITATION
POUR UN TEST*
AUDITIF GRATUIT

* Test à but non médical



BON POUR UN
ESSAI GRATUIT ET
SANS ENGAGEMENT
D'AIDES AUDITIVES
NUMÉRIQUES



PRISE EN CHARGE
GRATUITE DU RÉGLAGE
ET DE L'ENTRETIEN
DE VOS AIDES AUDITIVES
ACTUELLES



LE ROUILLEN
50 Avenue du Rouillen
29500 ERGUE-GABERIC



Tél. 02 29 40 89 37

GRATUIT

KEMPER KERFEUNTEUN
59 Avenue de la France libre
29000 QUIMPER



Tél. 02 29 40 92 66

GRATUIT

B 15 10 1
13 P100 12



www.votreaudition-bzh.fr

LE JOURNAL D'INFORMATION DE QUIMPER BRETAGNE OCCIDENTALE

Communauté d'agglomération regroupant les communes de Briec, Édern, Ergué-Gabéric, Guengat, Landrévarzec, Landudal, Langolen, Locronan, Plogonnec, Plomelin, Plonéis, Pluguffan, Quéménéven, Quimper

Ce numéro comprend :

- Le mag + Agglo, 20 p., tiré à 57 894 exemplaires.
- Pour les habitants de Quimper uniquement : Le mag + Quimper, cahier de 16 pages broché au centre du mag et tiré à 56 317 exemplaires.

Directeur de la publication : Isabelle ASSIH

Directeur de la communication : Romain GUYADER

Rédacteur en chef : Mathias GRECO

Assistante : Marie POHER

Rédaction : Sébastien BAGOT, Hélène BÉRRE, Enora HEURTEBIZE, Christophe LE BEC-TROADEC, avec la participation de Bruno LE GALL, des archives municipales de Quimper, pour la rubrique « Histoire ».

Texte en breton : traduction réalisée par l'Office de la langue bretonne. Police de caractères utilisée : la Brito. Créée par le graphiste Fañch Le Henaff, basé à Locronan, elle intègre les particularités de la langue bretonne.

Textes en Falc (Facile à lire et à comprendre) :

Rédigés par Julie, Martine, Hervé, Thierry et Thomas de l'ESAT des Genêts d'or de Briec, ainsi que par Anely, Kevin G, Romain, Thomas et Xavier de l'ESAT de Kan Ar Mor de Quimper. Ils sont accompagnés par Nicolas, éducateur référent Falc de l'Esat de Briec et Christelle et Manon, éducatrices à Kan Ar Mor.

Photos : Lionel FLAGEUL, Bernard GALÉRON, Pascal PERENNEC, Jean-Jacques BANIDE, tous droits réservés.

Conception maquette : DYNAMO +

Mise en page : DYNAMO +

Impression : CLOÏTRE IMPRIMEURS

Régie publicitaire : AGENCE BERGAME

Tél. 02 98 46 05 17

Distribution en boîtes aux lettres :

Médiapost - ISSN : 2495-4373.

Direction de la communication

Hôtel de ville et d'agglomération

44 place Saint-Corentin - 29000 QUIMPER

Tél. 02 98 98 88 99 / Fax 02 98 95 37 02

E-mail : lem@quimper-bretagne-occidentale.bzh

www.quimper-bretagne-occidentale.bzh

La distribution du Mag + est confiée par Quimper Bretagne Occidentale à La Poste/Médiapost, qui assure sa remise dans toutes les boîtes aux lettres - y compris celles portant l'autocollant « Stop-Pub ». Si vous ne recevez pas le magazine, signalez-le auprès du service communication, tél. 02 98 98 88 99.

Ce document a été imprimé sur du papier labellisé PEFC 100 % recyclé chez un imprimeur disposant de la chaîne de contrôle PEFC (R). Ce label apporte la garantie que le papier provient de matières récupérées... pour en savoir plus : www.pefc-france.org

LE MAG + « FACILE À LIRE ET À COMPRENDRE »



Le Mag + « Facile à lire et à comprendre » Vous allez le remarquer dans ce numéro du Mag + : un sigle et un encadré « Facile à lire et à comprendre » (Falc) se trouvent au début de certains articles. Il s'agit d'un résumé dans un langage accessible à un grand nombre de personnes, dont celles qui ont des difficultés face à l'écrit ou dans la maîtrise du français.

Cette initiative s'inscrit dans la politique d'accessibilité mise en œuvre par la communauté d'agglomération de Quimper. Elle s'appuie sur une méthode de l'association Inclusion Europe, portée en France par l'Unapei (Union nationale des associations de parents d'enfants handicapés mentaux).

Ces informations en Falc sont rédigées par des Établissements et services d'aide par le travail (Esat) du territoire de Quimper Bretagne Occidentale.



SE DÉPLACER AU QUOTIDIEN

La rentrée marque la reprise de nos déplacements, pour aller travailler, se former et se divertir. Pouvoir se déplacer facilement et en sécurité est une préoccupation forte pour beaucoup d'entre nous, et notamment les plus jeunes.

Choisir librement des mobilités, adaptées à ses moyens, pratiquer plusieurs modes de déplacements, en fonction de son parcours : en voiture solo ou partagée, en train, bus ou vélo.

Il reste beaucoup de progrès à faire. Quimper Bretagne Occidentale, compétente dans ce domaine, s'y emploie activement.

La prochaine délégation de service public, finalisée en fin d'année, verra des avancées importantes sur le réseau Qub : davantage d'offres de bus pour les communes, en début et en fin de journée, poursuite des dispositifs de transport à la demande (QUB noz, QUB mat').

Les voies cyclables se développent, ainsi que la location et l'aide à l'achat de vélos électriques.

La gare de Quimper, dont les travaux de modernisation seront terminés en 2024, dépasse déjà les objectifs pour le trafic voyageurs.

Plus de 1 200 personnes prennent chaque jour le TER à Quimper. Cette année marque une fréquentation de + 38 % par rapport à 2019, et 15 % des TER sont déjà saturés en Bretagne.

Ainsi, l'offre actuelle est loin de répondre à la demande.

Quimper Bretagne Occidentale, la Région et l'ensemble des intercommunalités de Bretagne Sud font cause commune pour des trains toutes les demi-heures, à l'horizon 2025.

Car nos villes dites moyennes et nos bourgs valent autant que les grandes métropoles !

L'objectif, plus lointain, de TGV Quimper-Paris en trois heures, demeure.

Dans l'attente, les élus sont mobilisés pour retrouver rapidement des fréquences permettant un aller-retour dans la journée, dans de bonnes conditions de voyage.

Comme autant de réponses à vos attentes immédiates et à l'enjeu du changement climatique.



ISABELLE ASSIH
MAIRE
DE QUIMPER,
PRÉSIDENTE
DE QUIMPER
BRETAGNE
OCCIDENTALE

MONT HA DONT BEMDEZ

Gant an distro-labour e vezomp krog da vont ha da zont adarre, evit labourat, en em stummañ hag en em ziduañ. Bezañ gouest da vont ha da zont aes zo talvoudus-kaer evit ur bern tud en ho mesk, dreist-holl ar re yaouankañ. Choaz an doare da vont evel ma karer, diouzh an arc'hant a c'haller lakaat, ober gant meur a vod diouzh an hent : gant ur c'harr, an-unan pe gant tud all, gant an tren, ar bus pe war varc'h-houarn. Ur bern traoù zo da wellaat c'hoaz hag e Kemper Breizh-Izel, a zo karget eus an dachenn-se, e vez roet bec'h da vat. Kentañ gwech ma vo eus dileuriez ar servij publik, ar pezh a vo peurechuet a-benn fin ar bloaz, ez ay an traoù war-raok da vat war ar rouedad QUB ; muioc'h a girri-boutin war-zu ar c'humunioù e penn kentañ hag e fin an devezh, delc'her gant ar stignadoù evit an treuzdougen war c'houlenn (QUB noz, QUB mat'). Krouet e vez hentoù divrodegoù nevez, lañs a vez gant ar feurmiñ ha prenet e vez muioc'h-mui a veloioù tredan. € 3ar Kemper, a vo fin gant al labourioù modernaat enni e 2024, e vez muioc'h a veajerien dija eget ar pezh e oamp o c'hortoz. Koulskoude n'eo ket trawalc'h ar pezh a vez kinniget e-keñver ar pezh a c'houlenn an dud, pell ac'hano. Tremenn 1 200 a dud a gemer an THR bemdez e Kemper. Er bloaz-mañ e vez 38 % a veajerien ouzhpenn e-keñver 2019, ha 15 % eus an THR zo peurzarget e Breizh dija. Rak hor c'hêrioù a vez graet « etre » anezho hag hor bourc'hoù zo ken talvoudus hag ar c'hêrioù bras-bras ! Hor c'hoant da c'hallout mont, un deiz bennak en amzer-da-zont, gant an TTB eus Kemper da Bariz en ur ober teir eur, zo gwir bepred. Da c'hortoz e vez an dilennidi o reiñ bec'h evit adlakaat buan trenioù aliesoc'h, abalamour da c'hallout ober mont-dont e-kerzh ar memes devezh, ha gant trenioù aes beajiñ enno. Setu aze respontoù d'ar pezh emaoch o c'hortoz ar buanañ ar gwellañ hag evit talañ ouzh ar cheñchamant amzer.

*Isabelle Assih, Maerez Kemper
Prezidantez Kemper Breizh-Izel*

Photo de couverture :
Le café du vendredi à la pépinière des innovations de Quimper permet aux entrepreneurs d'échanger.



RETOUR SUR
p.4

DÈS DEMAIN
Études
supérieures
De nouvelles
voies
p.5

À LA UNE
Entreprises
Entretien
la confiance
p.7



ÇA BOUGE
Gare
Le point Pem
p.12

DÉCOUVERTES
Briec
Les Marmouzig
p.14

HISTOIRE
Les sœurs du
Saint-Esprit
p.15

AGENDA
Journées
européennes
du patrimoine
p.16

À LIRE
Révolution-
naire
p.18

LES GENS D'ICI
Isabelle
Nuix
p.20

RETOUR SUR/DISTRO WAR

VIVE L'EAU!

Le 10 juin, à l'occasion de la Journée mondiale de l'environnement, une journée de sensibilisation autour de la propreté urbaine, de la qualité de l'eau et de la biodiversité a été organisée par Quimper Bretagne Occidentale, la ville de Quimper et le Sivalodet. Une marche verte avec le conseil municipal des jeunes a permis de faire une chasse aux mégots et aux déchets.



DRÔLE DE BOUM!

Pour l'ouverture du 9^e festival Les Enfants sont des Princes, les Boumboxers ont entraîné le public dans leur « Boum » pleine de bonnes énergies à l'Éphémère. Centres de loisirs, familles, habitants de l'agglomération ou visiteurs de passage se sont pris au jeu de cette animation aux rythmes funkys.



CHEMINS FAISANT...

Que de belles découvertes grâce à l'animation Sur les chemins de l'été. Concoctées par l'Agglomération et treize associations très impliquées, une quinzaine de balades en soirée ont, cette année encore, charmé les participants : des sentiers ouverts seulement pour l'occasion, du petit patrimoine mis en valeur et surtout, de la convivialité du départ à l'arrivée. Vivement l'été prochain !

40 ANS AU FIL DE L'O...DET

Le 11 juin dernier, 1 270 rameurs fêtaient les 40 ans de la Descente de l'Odet, de Quimper à Bénodet. Quarante déambulations nautiques au rythme de la pagaie, entre vire-courts secrets, fiers manoirs et larges baies. Cette année, grâce au thème « dessins animés », des personnages hauts en couleur ont égayé « la plus belle rivière de France ».



Dotée de plus de 50 formations d'enseignement supérieur, Quimper Bretagne Occidentale est attractive pour les étudiants : plus de 5 000 sont attendus en cette rentrée qui voit s'ouvrir de nouveaux cursus. On peut maintenant commencer ses études de médecine à Quimper. En effet, le pôle uni-

versitaire Pierre-Jakez-Hélias propose une voie Parcours d'accès spécifique santé (PASS), qui remplace la Première année commune aux études de santé [PACES]. Cette licence santé de 30 places se déroule en distanciel, avec deux options au choix : biotechnologie et santé, mathématiques-physique. L'autre nouveauté se trouve à

l'IUT. La réforme de 2021 a introduit un parcours de formation de trois ans au lieu de deux et cette rentrée 2023 est la première avec trois promotions complètes, avec 280 étudiants supplémentaires. L'Agglomération se mobilise par ailleurs pour accueillir une école d'ingénieurs en phase avec le potentiel industriel du territoire et une formation de manipulateur radio est en projet. Elle a également lancé un Schéma local de l'enseignement supérieur, de la recherche, de l'innovation et de la vie étudiante. Elle apporte aussi un soutien renforcé à Studyrama, le salon du lycéen et de l'enseignement supérieur qui se tiendra le 25 novembre prochain au parc des expositions. Rendez-vous à vous Quimper pour trouver votre cursus !

ÉTUDES SUPÉRIEURES

DE NOUVELLES VOIES

BREIZH TRANSITION - ON ACCÉLÈRE ! La 5^e édition du salon Breizh Transition se tiendra les 4 et 5 octobre au parc des expositions de Pen-
villers, avec l'ambition d'élargir son public. Quimper Bretagne Occidentale est partenaire fondateur de l'événement qui, cette année, invite non seulement les entreprises mais aussi les collectivités locales, le public universitaire et étudiant. Il s'agira de mobiliser tous les acteurs de solutions sur quatre thèmes clés : la transition énergétique, la transition numérique, les nouvelles mobilités, l'économie circulaire.

CULTURE

La Goulue et ses copines

Une femme qui danse au milieu, une jambe en l'air, remarquable par sa culotte claire offerte à la vue avec, au premier plan à droite, un homme dans l'ombre, qui prend une grande place dans l'affiche. Le titre principal, « Moulin rouge », avec « La goulue » en dessous en gras. Cette affiche, vous l'avez sûrement déjà vu. Mais connaissez-vous les autres œuvres de son auteur Henri de Toulouse-Lautrec et celles de ses pairs spécialistes de la lithographie ? Pour les découvrir, rendez-vous au musée des Beaux-Arts jusqu'à mi-octobre !



TRANSPORT NOUVEAUTÉS À LA QUB

Les offres Qub et VéloQub s'adaptent aux besoins de tous. Pour les actifs des zones économiques de Brieç, et en lien avec le club d'entreprises du pays Glazik, une rotation est ajoutée le matin sur la ligne 12 (Quimper - Brieç) pour une arrivée à Brieç à 7 h 10. La ligne P10 desservira le nouveau quartier de Kervalguen. Cinquante nouveaux vélos à assistance électrique, dix vélos cargo à assistance électrique, vingt vélos « long-tail » à assistance électrique et dix vélos pliants à assistance électrique renforcent également l'offre VéloQub.

DÈS DEMAIN / WARC'HOAZH KENTAÑ



MOBILITÉ

À l'occasion de la Semaine européenne de la mobilité du 16 au 22 septembre, l'Agglomération met en place des animations. À Quimper, le samedi 16 septembre, un Village des mobilités sera installé place Saint-Corentin avec différents stands de la Qub, de VéloQub, de la SNCF, des vélocistes locaux... Et, pour couronner le tout, un Pass mobilité permettra aux passagers d'utiliser un ticket journée à 1,50 euro à la place de quatre euros, toute la semaine et sur tout le réseau Qub !

THÉÂTRE DE CORNOUAILLE

DANS ET HORS LES MURS!

58 spectacles et 126 représentations ! Et dès la rentrée, le théâtre de Cornouaille promet quelques incontournables. Du 19 au 23 septembre, faisant halte chaque soir dans un quartier de Quimper, la pianiste Jeanne Bleuse, accompagnée de sa roulotte de concert tirée par deux chevaux, propose une *Invitation au voyage*. Les 23 et 24 septembre, le Collectif 49 701 donne un coup de jeune aux *Trois Mousquetaires* au manoir du Moustoir. Cette saison fera aussi place à l'humour en débutant les 28 et 29 septembre avec *En cas de péril imminent* de Jérôme Rouger. Sans oublier la venue d'artistes comme Philippe Torretton dans *Lazzi* du 1^{er} au 3 décembre, Zaho de Sagazan en concert le 18 novembre, Johann Le Guillerm avec *Terces* du 28 janvier au 2 février...



Le 12 juin dernier, les résidents ont pris leurs quartiers dans l'Ehpad flambant neuf et lumineux du Roi-Gradlon. Durant les trois jours qui ont précédé leur déménagement, leur mobilier et leurs affaires avaient été déplacés. Le matin, les 30 résidents occupant les unités Alzheimer ont emménagé, puis durant le reste de la journée, ce fut le tour de la centaine de résidents restants.

Un transfert fluide et sans accroc depuis les établissements des Bruyères et des Magnolias, grâce à l'énergie et l'esprit d'équipe des professionnels de la structure. Grâce, aussi, aux partenaires bienveillants qui ont bien voulu prêter leurs véhicules adaptés au transport de personnes à mobilité réduite comme les Ehpad de Plogonnec et Ergué-Gabéric, l'association Handisport Cornouaille, la

QUB et la fondation Mas-sé-Trévidy. À 16h30, tout le monde était installé, profitant, sourire aux lèvres, des jardins et des tables disposées sous le soleil de l'été. De quoi préparer les films, photos et animations qui accompagneront l'inauguration officielle du Roi-Gradlon le 22 septembre prochain.

GRAND ÂGE

COMME DES ROIS

FACILE À LIRE ET À COMPRENDRE



Quimper Bretagne Occidentale aide les personnes qui veulent créer leur entreprise :

- en leur donnant de l'argent
- en les mettant en contact avec des associations et des structures qui vont accompagner le projet des personnes.

En 2022, 30 projets ont été aidés et ont créé 103 emplois. Un salon pour parler de la création d'entreprise et de l'emploi sera organisé les 16 et 17 novembre à Quimper.

Avec le bus de l'entrepreneuriat pour tous, la BGE Bretagne se déplace dans les quartiers pour aller à la rencontre des personnes désireuses d'entreprendre et pour promouvoir les solutions d'accompagnement.

ENTREPRISES

ENTREtenir LA CONFIANCE

ACCOMPAGN

Quimper Bretagne Occidentale est historiquement une terre d'entrepreneurs. En 2021, le territoire a comptabilisé 1 428 créations d'entreprises. Pour les accompagner, la Collectivité travaille sur l'environnement des entreprises en étroite collaboration avec la Région Bretagne et les chambres consulaires : Chambre de commerce et d'industrie métropolitaine Bretagne Ouest (CCIMBO), Chambre des métiers et de l'artisanat (CMA), Chambre d'agriculture du Finistère. L'Agglomération dispose de plusieurs leviers d'actions : les aides financières directes apportées aux porteurs de projets et le soutien aux associations d'accompagnement à la création, à la reprise ou au développement d'entreprise. En 2022 Quimper Bretagne Occidentale a alloué environ 300 000 euros de subventions pour l'aide à la création d'entreprise.

QUI SONT LES CRÉATEURS D'ENTREPRISES ?

La création d'entreprise concerne aussi bien les hommes que les femmes, les jeunes diplômés, les salariés ou les chômeurs en reconversion, les personnes en situation de handicap, et même des étudiants en formation, qui souhaitent développer une activité d'artisan, de commerçant ou de restaurateur, devenir prestataire de services ou s'installer en tant qu'agriculteur. Ce sont aussi des ingénieurs ou des cadres supérieurs qui souhaitent développer une technologie innovante, travailler comme consultant ou en profession libérale, etc.

DES ACCOMPAGNEMENTS SUR MESURE

L'accompagnement augmente fortement les chances de réussite d'une jeune entreprise. Le taux de pérennité à cinq ans, c'est-à-dire la probabilité d'être encore en activité cinq ans après la création, passe de 50 % à plus de 70 %, voire 90 % selon l'intensité de l'accompagnement. De cette pérennité dépend aussi le nombre d'emplois créés. Quimper Bretagne Occidentale et la Région



Bretagne orientent les porteurs de projets dans un parcours parfaitement balisé vers les associations d'aide à la création d'entreprise les plus adaptées à chaque profil.

POUR LES GROS PROJETS

L'association **Entreprendre en Bretagne** est l'interlocuteur privilégié des créateurs et repreneurs d'entreprises à fort potentiel de développement (susceptibles d'engendrer 10 créations d'emplois en trois ans) et les fait bénéficier du soutien de chefs d'entreprises locaux expérimentés. Elle ouvre également l'accès à des prêts pouvant aller jusqu'à 300 000 euros.

POUR LES CRÉATIONS ET REPRISES D'ENTREPRISES

Les créateurs ou les repreneurs d'entreprise peuvent s'adresser à différentes associations. **BGE Finistère** les accompagne de l'émergence du projet jusqu'au suivi de l'entreprise (deux ans

après la création), l'association **France Active Bretagne** favorise le financement, l'obtention de garanties personnelles et de prêts d'honneurs, **Initiative Cornouaille**, affiliée au réseau France Initiative, les aide également à monter leur plan de financement grâce à l'octroi d'un prêt personnel remboursable sur l'honneur. En 2022, 30 projets d'entreprises ont été soutenus sur le territoire pour un total de prêt d'honneur de 373 000 euros. Cela représente la création ou le maintien de 103 emplois.

À **Landudal**, Natacha Fau, ancienne sage-femme, et son compagnon Erwan Le Du (moins de 30 ans tous les deux), ont décidé d'ouvrir Nawan, une microcrèche de proximité dans un secteur rural où aucun accueil collectif ou individuel n'était proposé. « *La garantie bancaire de l'association France Active Bretagne était un peu la condition pour que les banques nous suivent dans notre projet. On a aussi obtenu un prêt d'honneur de 8 000 euros chacun, mon conjoint et moi,*

UN TERRITOIRE
FÉCOND POUR
L'ENTREPRISE

EN 2021

1428

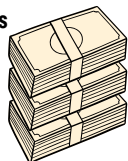
créations d'entreprises



EN 2022

300 000 €

de subventions
pour l'aide
à la création
d'entreprises



LES AIDES
DIRECTES

Le PASS COMMERCE



Jusqu'à 30 % du
montant des équipements
et des travaux

AIDE À L'INSTALLATION
AGRICOLE

8 agriculteurs aidés par an





À Landrévarzec, Erwan Guyomard et Élodie Guillou ont changé de vie en reprenant une ferme.

s'enthousiasme Natacha Fau. *Sans l'association, on n'aurait pas d'entreprise, c'est aussi simple que ça.* »

Le bâtiment est en construction. La micro-crèche embauchera trois professionnelles de la petite-enfance et pourra accueillir douze enfants. L'ouverture est prévue pour la rentrée 2024.

Créée fin 2022 à Locronan, la brasserie Lokorn produit et distribue sa propre bière. Tanguy Dupuis, son directeur, raconte : « Initiative Cornouaille nous a suivis pendant le projet, mon associé Alexandre Berrurier et moi. Chacun de nous a obtenu un prêt personnel sur l'honneur à taux zéro. En complément du Pass commerce alloué par Quimper Bretagne Occidentale (voir ci-dessous), la Collectivité nous a accompagnés et nous a réservé un espace dans une grande



À la tête de la société Saveon, Barbara Cosqueric fabrique et commercialise une gamme de savons solides réalisés avec des ingrédients naturels.



Alizady Mdjahila ouvrira bientôt Tropik Délices, une épicerie ethnique dans le centre commercial de Kermoyan à Penhars.

QUIMPER BRETAGNE OCCIDENTALE AIDE LES ENTREPRENEURS

- Aide à l'implantation (parcs d'activités, pépinières d'entreprises, recherche de locaux)
- Accompagne dans la recherche de subventions et dans le développement des projets
- Finance les projets
- Met en relation les porteurs de projets avec les acteurs locaux, les investisseurs et les collectivités locales.

Plus d'information auprès de la direction de l'économie au 02 98 98 87 83 ou par mail : contact-quimper-bretagne-occidentale.bzh et sur les sites des collectivités : quimper-bretagne-occidentale.bzh - www.quimper.bzh

surface pendant toute une semaine pour nous faire connaître. »

POUR LES ENTREPRENEUSES

S'il y a autant d'hommes que de femmes à souhaiter créer leur entreprise, seulement un tiers des femmes passent réellement à l'action. Plusieurs associations les aident à dépasser certains blocages. **Entreprendre au féminin Bretagne** dispose d'un réseau de cheffes d'entreprises qui accompagne activement les femmes durant le processus de création. **France Active Bretagne** aide les femmes, créatrices ou repreneuses d'entreprises, demandeuses d'emploi ou en situation de précarité, notamment avec

la garantie Égalité Femmes. Florence Chiquet, chargée de mission Entrepreneuriat à France Active Bretagne, explique : « Les femmes rencontrent plus de barrières psychologiques. Elles ont davantage peur de l'endettement et arrivent avec des projets sous-financés. On les accompagne sur la partie financière pour qu'elles débutent dans de bonnes conditions. On travaille également sur la vision qu'elles ont de leur activité pour qu'elles ne démarrent pas trop petit. »

BGE Bretagne accompagne également les femmes dans la création d'entreprise. L'association organise aussi des ateliers collectifs en accès libre subventionnés par l'Agglomération. Barbara Cosqueric, jeune ingénieure de 27 Ans, a créé la

SOUTIEN AUX ASSOCIATIONS D'AIDE À LA CRÉATION

ABGE
Appui aux entrepreneurs
Accompagnement du projet jusqu'au suivi sur 2 ans

Financement, garanties personnelles et prêts d'honneurs
FRANCE ACTIVE
Les entrepreneurs engagés
BRETAGNE - BREIZH

adie
Pour les personnes sans diplôme ou bénéficiaires du RSA

Coopérative d'hébergement d'entreprises individuelles (statut de salarié)
CHRYSLIDE

pépité
Bretagne
Concours pour les étudiants créateurs d'entreprise

Plan de financement et prêt personnel remboursable sur l'honneur
Réseau Initiative
CORNOUAILLE



société Saveon qui produit des savons solides à base d'ingrédients naturels : « J'ai été super bien accompagnée par la BGE Bretagne dans tous les domaines liés à la création d'entreprise, au niveau commercial, financier, juridique. Grâce à Quimper Bretagne Occidentale, j'ai un bureau et un laboratoire de 20 m² à la pépinière des innovations de Quimper. Je peux assister à des conférences et suivre des formations liées à l'entrepreneuriat. »

POUR LES PERSONNES ÉLOIGNÉES DE L'EMPLOI

Pour les personnes sans diplôme ou bénéficiaires du RSA, l'Adie défend depuis trente ans une économie inclusive où chacun, même sans capital, peut devenir entrepreneur en ayant accès à un crédit et à un accompagnement professionnel. De son côté, l'association France Active Bretagne favorise le financement des petites entreprises créées par des personnes en difficultés, ou se trouvant en situation d'exclusion professionnelle et sociale.

À noter que Quimper Bretagne Occidentale a été retenue par France Active, fin 2022, comme territoire de mise en œuvre de l'appel à projets Entreprendre au cœur des territoires. Des actions spécifiques sont organisées dans le quartier prioritaire de Kermoyan et des permanences se tiennent à la Maison des services au public de Briec.

Autre initiative intéressante : le Bus de l'entrepreneuriat permet à la BGE Bretagne de se déplacer dans les quartiers prioritaires pour aller à la

Tanguy Dupuis et Alexandre Berrurier, les deux fondateurs de la brasserie Lokorn à Locronan.

Natacha Fau et Erwan Le Du sur le terrain de leur future micro-crèche à Landudal.



rencontre de la population.

Mdjahila Alizady a créé la société Tropick Délices, une épicerie ethnique qui ouvrira courant septembre au cœur du quartier de Kermoyan : « J'ai été super bien accompagnée par la CCI, la BGE Bretagne et France Active Bretagne. Je n'ai pas rencontré de grosses difficultés, j'étais assez autonome. J'ai suivi le programme qu'ils m'ont donné. »

POUR LES INDÉPENDANTS

Chrysalide est une coopérative d'activités et d'emploi qui héberge des entrepreneurs en convention d'accompagnement ou avec le statut de salariés de la structure. Leur comptabilité est prise en charge, ils bénéficient d'un accompagnement individuel au développement du projet. Ce dispositif leur permet de tester leur activité en la confrontant directement au marché.

LE PROGRAMME PÉPITE BRETAGNE

Le programme Pépité permet à des étudiants de se lancer dans la création d'entreprise avec un statut d'entrepreneur étudiant. Chaque année, les vainqueurs du concours Fabrique ta pépité, dont l'édition 2024 aura lieu à Quimper, bénéficient de 2 000 euros de soutien financier et peuvent participer à la finale nationale.

LES PÉPINIÈRES D'ENTREPRISES

Quimper Bretagne Occidentale aide les jeunes pousses à démarrer leur activité en leur permettant d'intégrer les pépinières d'entreprises situées à Quimper (dédiées aux innovations) et Briec. En 2019, Gustave Garcia et Étienne Picard ont fondé la société Brittany Aviation, un cabinet d'experts en opérations aériennes en milieu maritime, notamment pour l'industrie offshore. Gustave Garcia se félicite d'avoir pu intégrer la pépinière des innovations : « Cela nous permet d'avoir des locaux confortables et bien équipés à un coût modéré par rapport au parc privé, mais surtout d'être en lien avec les différents services de Quimper Bretagne Occidentale. » Alternativ, une entreprise innovante dans le secteur émergent du réemploi d'emballages et de

KROUIÑ UN AERGERC'H A FIZIAÑS...

Kemper Breizh Izel zo, hervez an istor, un douar a embregerien. € 2021 e oa bet krouet 1 428 embregerezh en tolpad-kêrioù. Evit harpañ anezho emañ ar strollegezh o labourat a-dost gant Rannvro Breizh hag ar c'hambroù koñsulel. Meur a venveg evit ober traoù en deus an tolpad-kêrioù : ar skoazelloù arc'hant degaset d'an dalc'herien raktresoù hag ar skoazell roet d'ar c'hevredigezhioù harpañ evit krouiñ, adkemer pe diorenn embregerezhioù. € 2022 he doa roet Kemper Breizh Izel war-dro 300 000 euro a skoaziadennoù evit skoazellañ ar c'hrouiñ embregerezhioù.

EMBRÉGERIEN : entrepreneurs, **HARPAÑ** : accompagner, **SKOAZIADENN** : subvention

FORUM TERRE D'ENTREPRISES

Quimper Bretagne Occidentale est présente sur différents événements organisés pour favoriser le développement de l'entrepreneuriat dans le territoire, comme le Forum terre d'entreprises qui se tiendra au centre des congrès du Chapeau-Rouge les 16 et 17 novembre.

Organisé par Quimper Bretagne Occidentale, Brest Métropole, la Chambre de commerce et d'artisanat de Bretagne (CMA) et la Chambre de commerce et d'industrie métropolitaine Bretagne Ouest (CCIMBO), en partenariat avec Quimper Événements, ce forum est le passage obligé de tout porteur de projet de création ou de reprise d'entreprise. Renseignements sur le site www.forum-terredentreprises.bzh

contenants alimentaires, a intégré la pépinière des innovations en 2022. Ses deux dirigeants, Yannick Moyan et François Hirrien, n'y voient que des intérêts : « Notre bureau est grand et bien équipé pour deux, avec un service de reprographie, des salles de réunion. C'est un équipement très intéressant pour des créateurs d'entreprise. La pépinière propose beaucoup d'animations sur différentes thématiques qui concernent la vie d'un chef d'entreprise. La pépinière nous a également accordé un droit au bail sur l'un de ses deux ateliers aux normes agroalimentaires ; un véritable atout. »

Le territoire dispose de deux hôtels d'entreprises, d'ateliers relais et de parcs d'activités. La technopole et la cantine numérique jouent aussi un rôle important pour faciliter la coopération et l'aide informelle entre les entrepreneurs.

DES AIDES FINANCIÈRES DIRECTES

Avec le Pass commerce, Quimper Bretagne Occidentale aide directement les porteurs de projets dans le commerce et l'artisanat. Ce dispositif permet de financer 30 % (jusqu'à 7 500 euros maximum) des équipements et des travaux, sur un point de vente par exemple. En 2022, 19 nouveaux commerçants et 5 repreneurs d'entreprises en ont bénéficié. À Plogonnec, Mathias Quelen a été accompagné par la Chambre des métiers et de l'artisanat pour créer la Factory, sa pizzeria : « On a bénéficié du Pass commerce alloué par Quimper Bretagne Occidentale, une aide financière de 7 500 euros, ce qui représente 15 % des investissements en travaux d'aménagement du local. »

Quimper Bretagne Occidentale aide environ huit agriculteurs à s'installer dans le territoire tous les ans.

À Landrévarzec, Erwan Guyomard et Élodie Guillou se sont associés pour reprendre une ferme de 55 hectares en janvier 2023. Quimper Bretagne Occidentale leur a accordé l'Aide à l'installation agricole, une aide de 4 000 euros par agriculteur qui complète les aides européennes

et de la Région.

La trentaine venue, ces deux anciens ingénieurs se sont lancés dans l'aventure de l'élevage 100 % plein air de bovins, de moutons et d'engraissement de porcs. Erwan Guyomard apprécie sa nouvelle vie : « Il s'agit d'une reconversion. On avait envie de donner plus de sens à notre travail. » À terme, la ferme de Gwennigou comptera environ 200 bovins.



La Factory, une pizzeria installée dans un ancien local industriel de Plogonnec, séduit les amateurs.

Quel est l'intérêt pour l'Agglomération de soutenir la création d'entreprise ?

La création et la reprise d'entreprise sont essentielles pour la vitalité et le dynamisme d'un territoire. Quimper Bretagne Occidentale se doit d'accompagner et de faciliter l'émergence de jeunes pousses qui permettent le renouvellement du tissu économique de l'agglomération. Le territoire et ses habitants doivent être en mesure

de trouver à proximité tous les producteurs, commerces, artisans, services, conseils et compétences de toute nature pour disposer du meilleur cadre de vie. La présence d'un tissu économique diversifié participe aussi à l'attractivité de notre territoire.

Quel est l'impact de la création d'entreprise sur l'emploi local ?

L'impact sur l'emploi local est fort, souvent ce sont des entreprises de proximité non délocalisables. La création d'entreprise, c'est d'abord une manière de créer son propre emploi, mais ce sont aussi des entreprises implantées dans notre territoire qui se développent rapidement

à l'image d'ENTECH, spécialisée dans le stockage de l'énergie, qui a démarré dans la pépinière de Quimper et qui créé de nombreux emplois.

Pourquoi Quimper Bretagne Occidentale aide-t-elle tous les profils de créateurs d'entreprise ? Toute personne a imaginé un jour créer son entreprise. Les profils sont tous différents. C'est d'abord une aventure humaine et la collectivité doit permettre à tous d'étudier leur projet avec les acteurs de la création d'entreprise. Chacun doit avoir sa chance de bâtir son projet, c'est pourquoi la collectivité aide l'ensemble des structures d'accompagnement des créateurs.



MAIRE D'ERGUÉ-GABÉRIC, 1^{ER} VICE-PRÉSIDENT CHARGÉ DE L'ÉCONOMIE, DU SOUTIEN À L'ACTIVITÉ ÉCONOMIQUE, ARTISANALE, TERTIAIRE ET PORTUAIRE.

HERVÉ HERRY

GARE

LE POINT PEM

Les travaux autour du Pôle d'échange multimodal (PEM) vont bon train. Ainsi la chaussée, la piste cyclable, les trottoirs et les plantations sur l'avenue de la Libération ont été réalisés, achevant d'en libérer complètement la circulation, comme sur la rue de la Gare et l'impasse de l'Odet. Tous les commerces sont accessibles.

Sur la grande passerelle, les résines de sol et la peinture sont en cours de finition. Les arrivées des escaliers sur les parvis sud et nord sont quant à eux réalisés et les équipements d'information voyageurs posés. Le public devrait y faire ses premiers pas en fin d'année.

Côté gare routière, des travaux d'infrastructure sont en cours. En parallèle, la structure métallique qui formera l'auvent est en phase de production en usine et son installation commencera en novembre 2023 pour une mise en service de la gare routière prévue en juillet 2024.

Enfin la rénovation de l'avenue Jacques-Cartier va démarrer en ce mois de septembre (chaussée, trottoirs, étanchéité du pont...), en privilégiant au maximum un mode en demi-chaussée laissant libre l'une des voies.



SANTÉ

La collectivité s'engage

Le 12 juillet dernier, Quimper Bretagne Occidentale et cinq autres structures intercommunales (Douarnenez Communauté, Pays Bigouden Sud, Pays Fouesnantais, Haut Pays Bigouden, Cap Sizun - Pointe du Raz) ont signé un Contrat local de santé de Cornouaille avec l'Agence régionale de santé (ARS) et Quimper Cornouaille Développement (QCD) qui porte la démarche.

Ce contrat de cinq ans a pour objectif d'agir sur les facteurs déterminants de santé publique (environnement, âge, comportements...), de réduire les inégalités sociales dans le domaine de la santé et d'inscrire la santé de manière transversale dans les différentes politiques publiques. Un plan d'actions sera ensuite déployé sur cinq ans : parmi ces actions, on peut notamment citer la mise en place d'une première année de médecine à Quimper en visio dès septembre 2023 ou la création d'un kit de prévention des comportements à risques pour les jeunes.

EAU-BLANCHE

TRANSFORMATION



Le quartier de l'Eau-Blanche entame sa mutation. En juin et juillet, les premiers travaux de dépollution (goudrons pâteux, hydrocarbures...) ont été réalisés via des filières spécialisées et se poursuivront pendant plusieurs mois. D'autres, plus légers, dont un procédé d'épandage contrôlé, vont se dérouler pendant dix à douze mois. Les travaux proprement dits commenceront en octobre-novembre par l'aménagement de voies d'accès provisoires pour les véhicules de chantier, via les rues Kerhuel et Olivier-de-Serres, par des travaux de terrassement au sud-ouest et de fondation de la future grande salle. Ce qui était une friche urbaine va se transformer en entrée de ville accueillante.

KERLAN-VIAN

LA RÉNOVATION COMMENCE

FACILE À LIRE ET À COMPRENDRE



La piscine de Kerlan-Vian est ancienne. Elle va être rénovée. Beaucoup d'enfants nagent dans cette piscine. Le carrelage va être refait. Des lumières vont être mises dans les bassins. Les travaux sont faits pour économiser de l'énergie. Plus tard, les baies vitrées et le chauffage seront changés. Les travaux vont durer un an. La piscine va ouvrir en septembre 2024.

À bientôt 52 ans, Kerlan-Vian est la plus ancienne des piscines de Quimper Bretagne Occidentale. En accueillant pas moins de 17 associations sportives chaque semaine et 5 000 scolaires à l'année dans ses bassins, elle a rendu de nombreux services aux communes de l'Agglomération... et continuera d'en rendre puisqu'elle va bénéficier d'un grand bain de jouvence qui a commencé cet été.

En effet, ses deux bassins (petit et grand), qui fuient sous le poids des années, vont bénéficier d'une réfection complète. Ils vont être recarrelés, tout comme les plages (autour des bassins) et les vestiaires. Le grand bassin sportif n'aura plus de margelles en hauteur mais un débordement à la finlandaise, au ras de l'eau. S'ajoutera également un éclairage sous l'eau pour faciliter des activités comme la plongée ou le hockey subaquatique mais aussi pour économiser de l'énergie, les grands spots du plafond n'étant plus indispensables.

Ensuite, c'est toute la machinerie d'origine (pompes et chaufferie) qui sera remplacée. Cet ensemble permettra à l'équipement d'être

ainsi moins énergivore. Cette première phase commence en septembre et durera un an, la réouverture de Kerlan-Vian étant prévue en septembre 2024. Une seconde phase, dont le calendrier n'a pas encore été arrêté, concernera le remplacement des grandes baies vitrées de la piscine et, dans un futur proche, le raccordement à un réseau de chaleur au bois (cf ci-dessous).

Pendant cette année de travaux, les séances de

Pendant les travaux de réfection de Kerlan-Vian Aquarive accueillera aussi les activités de clubs de natation.

natation scolaires, priorité inscrite au schéma piscines de Quimper Bretagne Occidentale, vont pouvoir être redéployées entre Aquarive et Aquacove à Briec, dont les travaux d'extension sont à présent terminés (création d'un nouveau bassin d'apprentissage, d'un nouveau jacuzzi et d'une plaine de jeux aquatiques). Une grande partie des activités des quinze associations utilisant l'équipement sont également concernées. Les élites de l'Union Quimper Natation, le Palmes en Cornouaille et le Quimper Triathlon iront, eux, défier le chronomètre à la piscine Aquaforme d'Ergué-Gabéric. Une réorganisation provisoire qui permettra de maintenir 95 % des activités sportives de compétition et 85 % des activités de loisir.

CHAUFFAGE PAR BIOMASSE

En plus de ses bassins, Kerlan-Vian va voir sa chaufferie rénovée. Mais cette dernière rénovation sera transitoire puisque la vénérable piscine sera, à terme, connectée au vaste réseau de chaleur par biomasse déployé dans le quartier de Penhars.

Prévu pour 2025, le réseau sera alimenté par des plaquettes de bois issues des déchets de scierie ou d'entretien des talus, alors valorisés par les agriculteurs. Approvisionnement local, circuit court et abandon des énergies fossiles (même si la chaudière à gaz peut reprendre du service en cas de problème) : Kerlan-Vian participe à la transition énergétique du territoire.

Subventionné par l'Ademe à hauteur de 50 %, ce mode de chauffage alimentera de nombreux autres bâtiments dont le collège Max-Jacob, l'école de Kerjestin, le lycée Cornouaille et la halle de Penhars.



RANDONNÉE

EN AVANT LES MARMOUZIG!

FACILE À LIRE ET À COMPRENDRE



Il y a un nouveau circuit de randonnée à Briec. Il s'appelle Marmouzig ce qui veut dire « jeunes enfants » en breton. La balade fait environ quatre kilomètres. Elle est accessible aux familles. La balade part du centre culturel Arthémuse. Elle traverse le parc Anita-Conti, va vers la place du Marché, l'église et continue vers la maison de retraite et le parc à côté.

Le mot *marmouzig*, qui désigne en breton les jeunes enfants, est aussi le nom d'un nouveau circuit de randonnée proposé par la commune de Briec. S'il est pensé pour les familles, il est également très agréable à parcourir par tous – notamment par les amateurs de course d'orientation. On y va ? Cette balade de 4,2 kilomètres fait partie des nouveautés du topoguide de Quimper Bretagne Occidentale (voir l'encadré). Elle est avant tout citadine – elle donne un bon aperçu du centre bourg de Briec – mais aussi bucolique – elle traverse deux parcs –, ludique et sportive. Démarrons au centre culturel de l'Arthémuse, et suivons les flèches bleues en direction de la Maison de l'enfance, autre repère incontournable du pays Glazik. Le joli parc Anita-Conti s'annonce bientôt, peut-être entendez-vous déjà ses moutons et ses chèvres ? Ils sont chargés d'entretenir les prairies. Vous avez un peu de

temps ? Agrémenté de nombreuses essences d'arbres et arbustes, de jeux pour enfants, le parc propose aussi un parcours sportif et de course d'orientation, lancez-vous ! Ressortez au niveau de la rue des Frères-Bourhis puis cap à l'ouest, croisez la rue Saint-Maudet et poursuivez rue de la Paix, vous voici revenu au centre. Vous arrivez place du Marché, avant de vous retrouver devant l'église (admirez son clocher à double galerie de 1692). Passez par le jardin à l'arrière de la mairie pour rejoindre l'Établissement d'hébergement pour personnes âgées dépendantes (Ehpad) Flora-Tristan. Il présente la particularité de s'ouvrir sur un parc paysager avec une aire de jeux, des agrès et même une mare aux canards : nouvel arrêt obligatoire, surtout si vous êtes accompagné d'enfants ! Il ne vous reste qu'à prendre la rue des Mimosas pour rejoindre votre point de départ.

ET TOUT AU LONG DE L'ANNÉE...

L'Agglomération propose une nouvelle édition du topoguide *Balades et vous* réalisé en lien avec les communes et des associations locales. Son format a été revu (une pochette de fiches plus pratiques), les circuits actualisés ou remaniés, et on y trouve deux nouveautés : Marmouzig à Briec et Autour de Ker-goat à Quéménéven. Les boucles sont balisées en bleu sur le terrain et visibles grâce à un flashcode. Le topoguide est disponible dans les offices de tourisme à Quimper et Locronan en saison, et dans certaines mairies (10 €). Une cartographie randonnée est également disponible en ligne sur qbo.bzh.

Randonner c'est bien, se détendre et jouer c'est bien aussi !



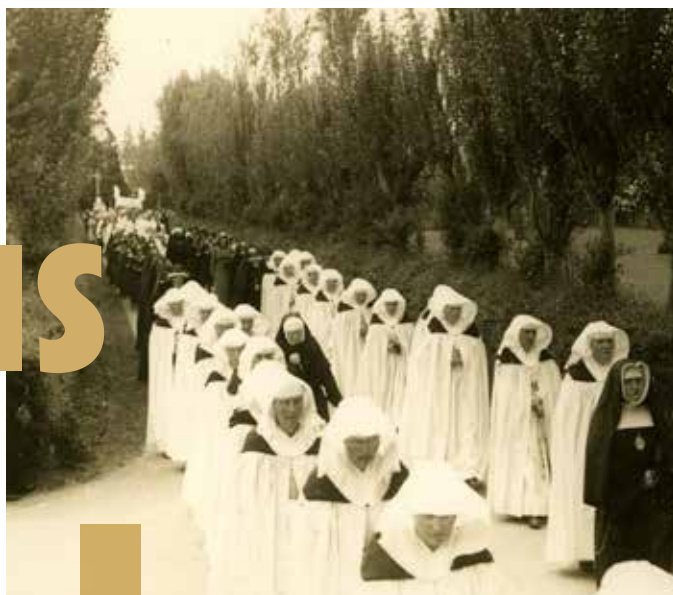
SAINT-ESPRIT

AU SERVICE DES DÉMUNIS

FACILE À LIRE ET À COMPRENDRE



Depuis longtemps, des sœurs qui travaillent pour l'église aident les personnes en difficulté. Les sœurs ont plusieurs missions. Par exemple aider les pauvres et les malades, enseigner dans les écoles. En août 2023, les sœurs sont parties pour laisser leur place aux services sociaux de la Ville. La ville garde, dans son histoire, l'importance de leur travail.



Les sœurs blanches dites du Saint-Esprit en procession en 1936

attendre 1806 pour que les sœurs retrouvent leur maison de charité. À partir de 1816, elles travaillent pour le bureau municipal de bienfaisance nouvellement créé.

Présentes depuis 1749 pour soutenir les pauvres et les malades, les Sœurs du Saint-Esprit, aussi connues sous le nom de « sœurs blanches », vont définitivement quitter Quimper en août 2023.

Dans la France d'Ancien Régime, les secours aux plus démunis ont longtemps été laissés à la charge de l'Église et à la charité des fidèles. Au siècle des Lumières, les classes populaires représentent près de 80 % de la population quimpéroise.

1749 : L'APPEL DE LA VEUVE CARDÉ

En 1749, dans un contexte de crise de subsistance, la riche veuve d'un directeur général des Domaines du Roi, dame Agnès Pérard de Kersula veuve Cardé, pratique l'aide aux plus démunis. Devant l'immensité de la tâche, la dame Cardé appelle à Quimper trois sœurs de la jeune communauté des Filles du Saint-Esprit, de Plérin

près de Saint-Brieuc, une communauté issue des Filles de la Charité de Saint-Vincent-de-Paul qui ont pour mission la visite des malades et le soin des pauvres. L'histoire a conservé leurs noms : Marguerite Quémar, Mathurine Le Barbier et Hélène L'Hospitalier, première supérieure de la communauté de Quimper. Les trois sœurs arrivent à Quimper le 27 mars 1749. Pour les aider, la veuve Cardé fait donation aux pauvres de ses rentes perçues sur les États de Bretagne et sur le clergé. Elle lègue également des terrains situés entre la rue des Réguares et l'actuelle rue Etienne-Gourmelen, parcelles aujourd'hui occupées par le Centre communal d'action sociale (CCAS). En 1778, quatre sœurs œuvrent au service des pauvres et des malades.

ENVOYÉES EN PRISON

Durant la Révolution, la communauté doit se disperser. Les sœurs sont internées, notamment à Kerlot, abbaye transformée en prison. L'inventaire de leurs biens dressé en juin 1794 témoigne de la grande simplicité de vie. Leur logis est confisqué et attribué au directeur de la mine de houille, petite exploitation située sous l'actuelle place Alexandre-Massé. Il faut

Les sœurs du Saint-Esprit à la clinique Saint-Yves vers 1955.

L'ÉVOLUTION À PARTIR DU XIX^E SIÈCLE

Au long du XIX^e siècle, les religieuses sont régulièrement réquisitionnées par les autorités lors des épidémies de typhus ou de choléra. Au fil des années, les sœurs, désormais plus nombreuses, vont contribuer au mieux-être des plus déshérités en assurant le service du bureau de bienfaisance, d'une école, d'une soupe populaire, d'un ouvroir (atelier où elles enseignent les travaux d'aiguille). Elles fourniront les enseignantes d'une école pour filles, rue des Réguares, de l'école Sainte-Anne à partir de 1886, de Saint-Mathieu en 1896, de Locmaria en 1941, du Paraclét en 1946 et de La Sablière en 1953. Elles ont encore occupé les postes d'infirmières dans les cliniques Saint-Anne de 1929 à 1937 et de Saint-Yves de 1919 à 1972. Les sœurs ont été un temps agents du CCAS et y ont travaillé bénévolement jusqu'en 2023.

Comme la plupart des ordres religieux, la communauté du Saint-Esprit souffre après Vatican II d'une crise des vocations alors que parallèlement sont développées les filières des métiers liés aux missions renouvelées de la solidarité, qui passent de l'assistance à l'aide sociale puis à l'action sociale. La Ville conserve l'histoire des 274 années d'activité des sœurs blanches. Le site de la rue Gourmelen restera dédié à l'action sociale grâce à la décision de la municipalité actuelle d'y implanter le futur hôtel des Solidarités.



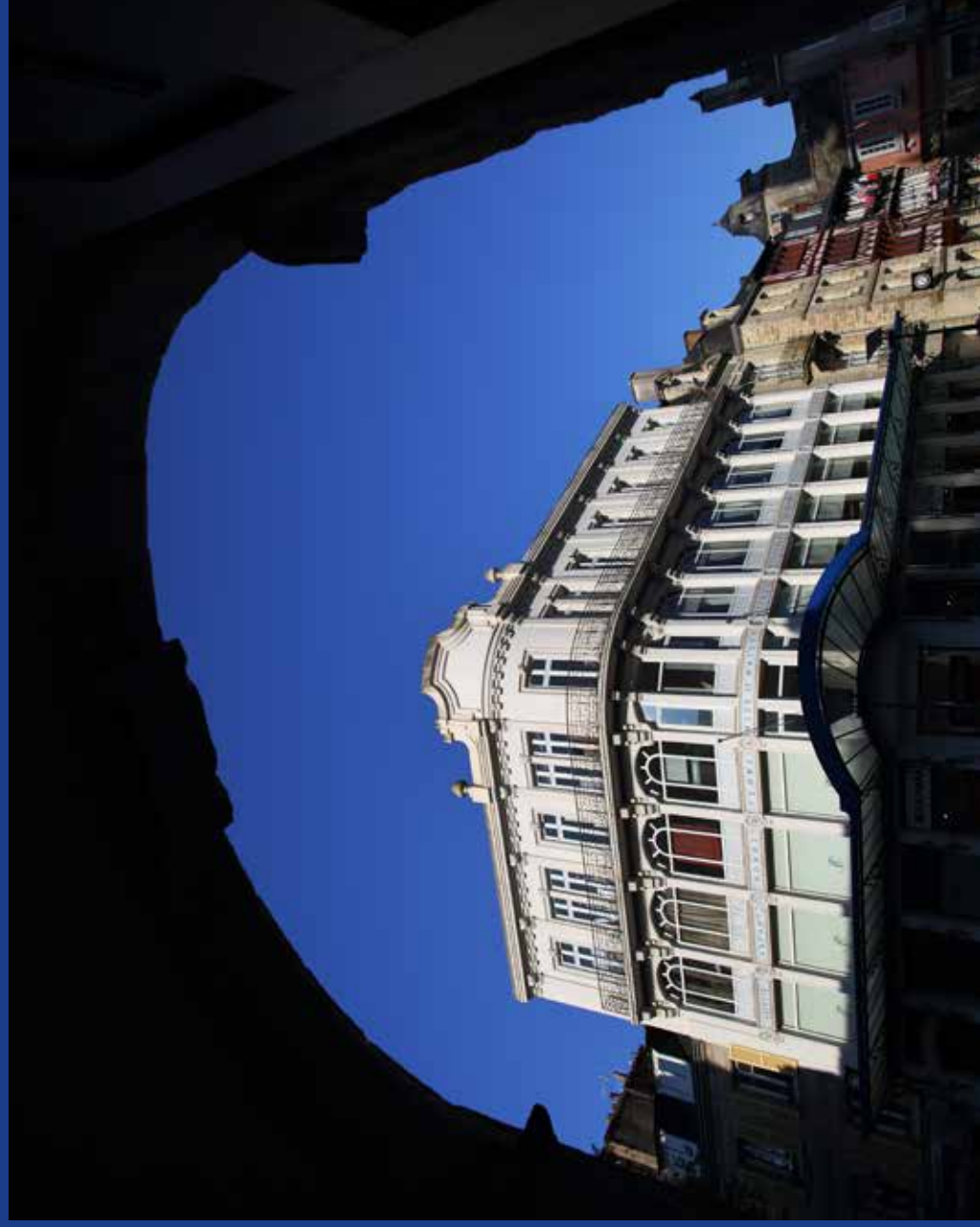
274 VLOAZ E SERVIJ AR RE ZIBOURVESAÑ

€ miz Meurzh 1749 e voe galvet teir leanez Urzh Seurezed Gwenn ar Spered Santel da zont da Gemper gant un intañvez pinvidik abalamour da skoazellañ ar re baour hag ar re glañv. Sparlet e Kerlot e-pad ar Spont Bras, adkavet o doe o frankiz ober da vare an Impalaeriezh ha servijout a raent e kalz a ospitalioù, e burev ar madobererezh, a seller outañ evel tad Kreizenn obererezh sokial ar gumun hag ivez evel tad skolioù. Goude bezañ tremenet 274 bloavezh e servij annezidi Kemper emañ seurezed diwezhañ ar genvreuriezh o vont da guitaat o repu e Kemper evit mont da Sant-Briezh ha da di-mamm o c'henvreuriezh

LEANEZED : religieuses, RE BAOUR / TUD PAOUR : pauvres, KENVREURIEZH : congrégation

SAMEDI 16 ET DIMANCHE 17 SEPTEMBRE

40^e JOURNÉES EUROPÉENNES DU PATRIMOINE



La 40^e édition des Journées européennes du patrimoine a pour thème le patrimoine vivant. La Maison du patrimoine a concocté un programme avec une quarantaine de propositions ludiques et festives. Parmi les classiques, des visites : le Novomax, le théâtre de Cornouaille, l'hôtel de Ville, les musées quimpérois, les fiches de la cathédrale Saint-Corentin, les archives départementales et municipales, etc. Côté nouveautés : le château de Kistinic et son parc magnifique, le manoir de Toulgoat (l'accès à ces deux sites se fera uniquement en navette gratuite incluse dans la réservation), le quartier de Penanguer et son manoir. Autres nouveautés, la visite de la gendarmerie et de l'ancien gymnase où se trouve Ti ar Vro, avec ses salles de sport en sous-sol, un clin d'œil aux Jeux olympiques 2024 ; de son côté, l'école des beaux-arts présente une exposition des œuvres des étudiants. Cette année, un grand jeu d'enquête se déroulera au lycée du Likès : une relique a été subtilisée et les concurrents devront résoudre de nombreuses énigmes pour la retrouver.

Cet événement ne pourrait pas se tenir sans l'association Culture Connexions, qui regroupe des étudiants en master patrimoine de l'UBO à Quimper.
Entièrement gratuit. Sur inscription : quimper.bzh

Retrouvez l'agenda dans son intégralité ainsi que toutes les informations, lieux, tarifs sur <http://agenda.qbo.bzh>



DU 29 JUIN AU 15 OCTOBRE

Toulouse-Lautrec et les maîtres de l'affiche

Henri de Toulouse-Lautrec, Théophile Steinlen, Alphonse Mucha, Eugène Grasset ou encore Jules Chéret... Les œuvres des maîtres de l'affiche s'exposent jusqu'à mi-octobre au musée des Beaux-Arts de Quimper. Tous ont excellé dans le domaine de la lithographie en couleurs et créé certaines des images les plus emblématiques de l'art de l'affiche. De quoi se plonger dans l'atmosphère interlope de la bohème et des cafés de Montmartre !



EXPOSITIONS

2, 9, 23 SEPTEMBRE / 15H30

Marijatta et Jean-Claude Taburet, du légendaire celtique à la délicatesse finlandaise
Musée de la Faïence de Quimper

3 SEPTEMBRE &
1^{er} OCTOBRE / 14H30

Visite commentée : De la bête à l'habit
Musée départemental breton

4 SEPTEMBRE >

30 OCTOBRE / 9H > 18H
Exposition photographique Le chemin visuel de Mémoires des esclavages
Maison Pierre-Waldeck-Rousseau

4, 6, 11, 13, 18, 20, 25, 27
SEPTEMBRE / 15H30

Visite commentée du musée de la Faïence
Musée de la Faïence de Quimper

16 & 17 SEPTEMBRE / 10H > 19H

Journées du patrimoine / Visites VIP, animations, défilé
Musée départemental breton

5 OCTOBRE / 18H

Le mobilier traditionnel - nel : inspiration pour du mobilier à fabriquer ?
Musée départemental breton

15 OCTOBRE / 14H

Viste-atelier adultes : L'art du verre
Musée départemental breton

SPECTACLES/ CONCERTS

11 OCTOBRE / 20H

12 OCTOBRE / 20H30

Danse / Poufs aux sentiments / Clédat & Petitpierre
Théâtre de Cornouaille

14 OCTOBRE / 20H

Musique-Bretagne / KBA#9 / Bruulu
Théâtre de Cornouaille

14 OCTOBRE / 21H

En Attendant Ana + Skopitone Sisko
Le Novomax

15 OCTOBRE / 17H

Petit Adama
Pub Le Ceili

1^{er} SEPTEMBRE / 19H

Solistes du Chœur Jubilate
Toulon
Locmaria

2 SEPTEMBRE / 10H > 19H

50^e anniversaire du bagad Ar Re Goz
Léphenère, Quimper

19, 20, 21, 22, 23
SEPTEMBRE / 19H30

Musique / Invitation au voyage - Jeanne Bleuse / Cie La Vagabonde
Théâtre de Cornouaille



LOISIRS/ ANIMATIONS

1^{ER} SEPTEMBRE / 17H30

Karaoké

Médiathèque Alain-Gérard

1^{ER} SEPTEMBRE / 14H > 18H

Les vendredis curieux et ludiques

Médiathèque Alain-Gérard

2 SEPTEMBRE / 14H

Book and tea, club de lecture pour anglophones

Médiathèque Alain-Gérard

2, 9, 16, 23 & 30 SEPTEMBRE /

14H > 17H

Inscriptions au bagad d'Erugué-Armel

Bagad d'Erugué-Armel

3 SEPTEMBRE / 9H > 18H

Troc et puces et vide jardin

Stade municipal, Landerudal

9 SEPTEMBRE / 14H > 17H

Forum des associations

Halle des sports, Plogonec

9 SEPTEMBRE / 14H > 17H

Forum des associations

Salle des sports, Guengat

Salle Ti-an-Dourigou, Plonéis

Salle Salvador-Allende, Pluguffan

Espace Kerné, Plomelin, parc des expositions de Quimper-Cornouaille

10 SEPTEMBRE /

8H > 18H

Brocante, antiquités

Allées de Loomaria



SAMEDI 9 SEPTEMBRE

Les assos font leur forum

Qui dit rentrée, dit Forum des associations. Le 9 septembre au parc des expositions de Pennvillers, 200 associations sportives, culturelles, socio-culturelles et de solidarité seront présentes pour faire connaître leurs activités. A l'extérieur, une scène accueillera diverses représentations sportives et culturelles.

10 SEPTEMBRE / 10H > 20H

Pardon de Kerdévoit

Chapelle de Kerdévoit, Erugué-Gabéric

15 SEPTEMBRE

Journée de la démocratie

Espace Dan-Ar-Braz

8 OCTOBRE

Marché de la fleur d'automne

Boulevard de Keriguelen, rue du Parc et rue du Roi-Gradlon

22 OCTOBRE

Vide-grenier / Force T

Bréec - Pays Glazik

La Bréicoise



SPORT/ SANTÉ

SEPTEMBRE > OCTOBRE /

19H > 20H

Tous les mardis / Découvrir et comprendre le vrai sens du yoga parmi toutes les propositions existant aujourd'hui

Studio Art des Oygnes, Quimper

3 SEPTEMBRE / 7H30 > 15H30

Randonnée caritative en faveur d'Entraide Cancer

Salle Athéna, Bréec

3 SEPTEMBRE

Randonnées caritatives

Complexe sportif de Croas-Spern

Erugué-Gabéric

8 SEPTEMBRE / 21H

Festival Rugby 2023, retransmission de France-Nouvelle-Zélande

Espace Dan-Ar-Braz, Quimper

15 SEPTEMBRE / 14H > 18H

Journée portes ouvertes

Brège-club de Quimper

Cornouaille



DIMANCHE 1^{ER} OCTOBRE

Kemper'Ose

La 5^e édition de la Kemper'Ose se déroulera le dimanche 1^{er} octobre. Cette manifestation sportive ouverte à tous, sans classement, est organisée dans le cadre d'Octobre Rose pour sensibiliser sur la prévention du cancer du sein. Rendez-vous dès 9 h place de la Résistance, après une chorégraphie géante départ de la course à 10 h 15, de la marche à 10 h 30, pour 6 km.

Navettes depuis les parkings relais. Inscription : lakemper-ose.com (Voir aussi en dernière page.)

CINÉMA

24 SEPTEMBRE > 8 OCTOBRE

Festival Faltazi

Quimper



DU 29 SEPTEMBRE

AU 8 OCTOBRE

Faltazi revient !

Rendez-vous du 29 septembre au 8 octobre pour la 5^e édition de Faltazi, créé par l'association AZ-Krouifi. Au programme de ce festival du film autoproduit : une sélection des meilleurs courts-métrages français ou locaux, des rencontres avec des réalisateurs... Il sera aussi possible d'être acteur de la manifestation en participant à la réalisation d'un court-métrage ou à un concours de maquillage.

À noter cette année, la participation de Richard Götainer.

24 SEPTEMBRE

Jam d'automne

Pub Le Cœli

28, 29 SEPTEMBRE / 19H

Théâtre / Autoportrait à ma grand-mère

Théâtre de Cornouaille

28, 29 SEPTEMBRE / 21H

Théâtre - Humour / En cas de péril imminent - Jérôme Rouger

Théâtre de Cornouaille

1^{ER} OCTOBRE / 17H30

Nicola Sabato quartet

Salle du Terrain-Blanc, Quimper

4, 5, 6 OCTOBRE / 20H

Théâtre - Humour / La Vie est une fête - Les Chiens de Navarre

Théâtre de Cornouaille

9 OCTOBRE / 18H30 & 20H30

Musique / Astor Piazzolla / Louis Lallu - Orchestre National de Bretagne

Théâtre de Cornouaille

18, 19, 20 OCTOBRE / 19H

Théâtre / L'Araignée / Charlotte Lagrange - Cie la Chair du Monde

Théâtre de Cornouaille

18, 19, 20 OCTOBRE / 20H30

Théâtre - Marionnette - Chanson / Hen / Johnny Bert

Théâtre de Cornouaille

20 OCTOBRE / 21H

Sate + Sun

Le Novomax

24 OCTOBRE / 20H

Musique - danse / Insight / Vincent Peirani - Frédéric Faula

Théâtre de Cornouaille

29 OCTOBRE / 17H

Joel Hierrezuelo quintet

Salle du Terrain-Blanc, Quimper



JEUNE PUBLIC

23, 24 SEPTEMBRE

Lancement de saison Très Tôt

Théâtre - Tous en FÂTTTe

Quimper

18 OCTOBRE / 10H & 15H

21 OCTOBRE / 11H

Une Échappée - dès 3 ans

MJC Kerfeunteun



1^{ER} > 9 SEPTEMBRE / 15H30

Laissez-vous conter Quimper

Office de tourisme

2, 3 SEPTEMBRE / 14H30

Quimper, terre de foiance

Maison du patrimoine

7 SEPTEMBRE / 18H

Une vie d'ermite / Jean Daniel

Pub Le Cœli

16, 17 SEPTEMBRE

Journée européenne du patrimoine

Quimper Bretagne Occidentale

30 SEPTEMBRE / 14H30-18H30

Le manoir du Cleuyou et ses terres à travers les âges

Manoir du Cleuyou, Erugué-Gabéric

8 OCTOBRE

Randonlo randonnée marche et VTT

Salle Ti-An-Holl, Langolen

12 OCTOBRE / 19H

Conférence / Comment peut-on se voir du bien et se faire du mal ?

Maxime Rovère

Théâtre de Cornouaille

28 OCTOBRE / 16H

Vestiges et sous-sols de Quimper, des origines au Moyen Âge

Salle Ti-Kreiz, Erugué-Gabéric



DU 1^{ER} AU 31 OCTOBRE

Ça envoie du bois !

Du 1^{er} au 31 octobre, la Ville invite à nouveau les visiteurs à découvrir les espaces quimpérois et leur biodiversité à l'occasion du festival Les Temps de l'arbre. Au menu : des expositions, des conférences, des ateliers, des visites naturalistes, du cinéma... pour parler de l'arbre et du bois, de leur usage et de la relation que nous entretenons avec eux : maisons à pans de bois, bois de musique, bois de danse, gravure sur bois, arbres médicinaux, bocage...





RÉVOLUTIONNAIRE

Pour évoquer la vie d'une révolutionnaire qui « a lutté toute sa vie contre les prisons », Frédéric Ohlen ne pouvait pas « suivre un chemin d'écologiste ». Il a donc choisi d'écrire une biographie de Nathalie Lemel à rebours du temps, « qu'elle a aussi défié en quelque sorte, en mourant à 95 ans, ce qui était exceptionnel à l'époque » glisse l'écrivain.

Cette époque, c'est celle de la Commune de Paris en 1871. Aux côtés de l'emblématique Louise Michel, la Brestoise Nathalie Lemel, ex-libraire-relieuse de Quimper en a été la figure de proue féminine, jusqu'à défendre les barricades le fusil à la main.

Elles forment les deux faces d'une même pièce socialiste et féministe en somme : « Louise Michel était une intellectuelle issue d'un milieu aisé, aristocrate. Nathalie était une autodidacte, tout aussi brillante, mais qui, elle, n'hésitait pas à aller au coup de force. Et avec La Marmite, elle a participé à créer l'équivalent des Restos du Cœur, nourrissant 8 000 ouvriers par jour », admire Frédéric Ohlen.

Celle que les tribunaux ont traitée, de « bête fauve », « ne faisait pas les choses à moitié ». Même pour sa tentative de suicide, après la mort sous les balles de son grand amour Eugène Varlin, quand elle avale un cocktail détonant de mort aux rats et d'absinthe. Des poisons qui ne parviendront pas à l'abattre et c'est son amie Louise Michel qui la soignera pendant leurs années de baigne en Nouvelle-Calédonie.

Un destin exceptionnel pour une femme non moins exceptionnelle.

+ **Le Monde flottant**
Editions Au vent des îles
129 x 210 mm - 216 pages,
16 euros.



LÉGENDE DES PICTOGRAMMES

Retrouver des contenus enrichis sur la version en ligne du Mag + sur les sites de quimper-bretagne-occidentale.bzh et de quimper.bzh



VIDÉO



EXTRAIT SONORE



FALC
FACILE
À LIRE ET À
COMPRENDRE



DIAPORAMA



+ D'INFOS



DÉCHÈTERIES

DE QUIMPER BRETAGNE OCCIDENTALE

Pour vous débarrasser de vos encombrants (matelas, sommiers, etc.), gravats ou déchets végétaux, les cinq déchèteries de Quimper Bretagne Occidentale et le centre d'enfouissement technique sont ouverts aux jours et horaires suivants :

HORAIRES D'ÉTÉ DES DÉCHÈTERIES

DÉCHÈTERIE DE QUIMPER EST (Rue du tro Breiz ZA du Guelen)

Lundi au samedi : 9 h-12 h et 14 h-19 h

DÉCHÈTERIE DE QUIMPER NORD (Route de Plogonnec)

Lundi, mercredi, vendredi et samedi : 9 h-12 h et 14 h-18 h 30
Mardi et jeudi : 14 h-18 h 30

DÉCHÈTERIE DE GUENGAT (Lieu-dit Kerdrein)

Lundi au vendredi : 14 h-18 h

Samedi : 9 h-12 h et 14 h-18 h

DÉCHÈTERIE DE PLUGUFFAN (À Kerbenhir, sortie Ty Lipig par la voie express Quimper-Pont-l'Abbé)

Lundi, mercredi, vendredi et samedi : 9 h-12 h et 14 h-18 h 30
Mardi et jeudi : 14 h-18 h 30

Dimanche : 9 h-12 h

DÉCHÈTERIE D'ERGUÉ-GABÉRIC (Zone artisanale de Quillihuc, rue Gustave Eiffel à Ergué-Gabéric)

Lundi, mercredi, vendredi et samedi : 9 h-12 h et 14 h-18 h 30
Mardi et jeudi : 14 h-18 h 30

DÉCHÈTERIE DE BRIEC (Zone de Lumunoc'h)

Lundi : 9 h-12 h et 14 h-18 h

Du mardi au vendredi : 14 h-18 h

Samedi : 9 h 30-12 h et 13 h 30-18 h

Contact : 02 98 57 90 96

PLUGUFFAN, COLLECTE D'AMIANTE

Dépôt des déchets d'amiante uniquement sur rendez-vous, le 1^{er} samedi de chaque mois de 9 h à 12 h 30 et de 14 h à 17 h 30. Inscription auprès du service environnement au 02 98 98 89 67.

ATTENTION, les portails seront clos 5 minutes avant l'heure de fermeture !

Les déchèteries sont ouvertes les jours fériés de 9 h à 12 h, sauf le 1^{er} janvier, le 1^{er} mai et le 25 décembre.

Une question sur la collecte, un doute ?

Contactez l'Unité Communication, Tri et Prévention des déchets : tél. 02 98 98 89 58

e-mail : atri@quimper.bzh

TRANSPORTS QUB

Tél. 02 98 95 26 27 • www.qub.fr

PISCINE DE LOISIRS AQUARIVE

Route de Kerogan à Creac'h Gwen, Quimper
Bus > Ligne 1 arrêt Aquarive • Tél. 02 98 52 00 15
e-mail : aquarive@quimper.bzh

VOTRE MAIRIE EN 1 CLIC

BRIEC / www.ville-briec.fr

ÉDERN / www.edern.fr

ERGUÉ-GABÉRIC / www.ergue-gaberic.fr

GUENGAT / www.guengat.fr

LANDRÉVARZEC / www.landrevarzec.fr

LANDUDAL / www.landudal.fr

LANGOLEN / mairie.langolen@wanadoo.fr

LOCRONAN / www.villedelocronan.fr

PLOGONNOC / www.plogonnec.fr

PLOMELIN / www.plomelin.com

PLONÉIS / www.ploneis.com

PLUGUFFAN / www.pluguffan.fr

QUÉMÉNÉVEN / www.quemeneven.fr

QUIMPER / www.quimper.bzh

Prévenir la solitude d'une personne âgée grâce à une aide à domicile

Les personnes âgées vivant seules chez elles peuvent facilement être prises d'un sentiment de solitude. Il est important d'y faire face efficacement.

La perte progressive d'autonomie entraîne peu à peu l'apparition d'un sentiment de solitude chez la personne âgée vivant seule chez elle. Face à cette situation d'isolement, les membres de la famille de la personne âgée peuvent endosser le rôle d'aidant familial. Cette solution présente néanmoins de nombreuses limites, dont celles de la disponibilité ou de la distance.

Comment Petits-fils agit face à la solitude d'une personne âgée ?

La solitude chez les personnes âgées se définit par un sentiment de manque, voire de tristesse. Bien qu'il puisse être présent au quotidien, ce sentiment d'isolement resurgit très souvent lors de périodes festives, notamment à Noël et à Pâques.

La solitude est reconnue pour être à l'origine de nombreux maux chez les personnes âgées : perte d'autonomie, troubles alimentaires, dépression, troubles du sommeil, etc...

L'aide à domicile prônée par Petits-fils se base sur des valeurs humaines fortes. C'est pourquoi, nous nous occupons aussi bien de nos clients que de nos propres grands-parents.

Quels services d'aide à domicile choisir pour combattre la solitude ?

Les services d'aide à domicile sur mesure proposés par Petits-fils permettent aux personnes âgées dépendantes de retrouver un peu d'autonomie au quotidien et donc de combattre un potentiel sentiment de solitude. Les auxiliaires de vie qui exercent à nos côtés peuvent assurer des prestations allant de l'aide à la toilette à l'aide à la prise des repas, en passant par l'aide au lever et au coucher, les accompagnements à l'extérieur, l'aide aux courses ou encore la préparation des repas. L'isolement et la solitude des personnes âgées sont pris très au sérieux chez Petits-fils. C'est pourquoi nos services d'aide à domicile sont disponibles de jour comme de nuit, en semaine comme le week-end.

Pourquoi choisir une auxiliaire de vie Petits-fils pour combattre la solitude ?

Les auxiliaires de vie Petits-fils répondent à des critères de sélection très précis. En effet, tous les auxiliaires de vie disposent d'un diplôme ou d'une qualification ou de la certification Croix-Rouge et justifient d'une expérience professionnelle d'un minimum de trois ans auprès de personnes âgées, en maison de retraite ou à domicile. Les auxiliaires de vie sont des professionnels sachant exactement comment aider une personne âgée en proie à une certaine solitude.

Chez Petits-fils, une personne âgée est aidée par une auxiliaire de vie unique afin d'établir un lien de confiance plus rapidement.

Plus une personne âgée sera en confiance avec son auxiliaire de vie, moins elle se sentira isolée.



Aide à l'autonomie



Aide aux repas



Accompagnements



Aide ménagère

À RETENIR

- Petits-fils est LE spécialiste de l'aide à domicile pour les personnes âgées dépendantes. Nos services haut de gamme sont disponibles 7 jours sur 7, 24 heures sur 24.
- Les auxiliaires de vie disposent tous d'un diplôme ou d'une qualification ou de la certification Croix-Rouge et justifient d'une expérience professionnelle d'un minimum de 3 ans auprès des personnes âgées.
- Nos conseillers sont à votre disposition pour effectuer une visite d'évaluation gratuite au domicile de la personne âgée à aider.

ASTUCE

- L'un de vos proches âgés fait face à un sentiment de solitude ? Contactez-nous via notre formulaire en ligne ou par téléphone. Un conseiller Petit-fils vous rappellera dans les 2 heures ouvrables afin de répondre à l'ensemble de vos questions.

Pour en savoir plus, contactez votre agences Petits-fils à Quimper.

Petits-fils
SERVICES AUX GRANDS-PARENTS

16, Boulevard Dupleix
29000 Quimper

02 57 23 03 55

quimper@petits.fils.com
www.petits-fils.com

Bureaux ouverts
du lundi au vendredi
9h00-12h30 - 14h-17h30

Prestations disponibles
7 jours sur 7,
24 heures sur 24.

Zones d'intervention :
Finistère Sud



ISABELLE NUIXE

DÉFIS ET ENGAGEMENT

FACILE À LIRE ET À COMPRENDRE



Isabelle Nuixe a créé KempeR'Ose. C'est un parcours de 6 km dans Quimper. On peut le faire en marchant ou en courant. Il a pour but d'attirer l'attention sur les moyens de prévenir le cancer du sein et de récolter de l'argent pour le guérir. L'édition 2023 a lieu dimanche 1^{er} octobre. Du personnel de santé sera présent au centre-ville ce jour-là.

Comment rendre les gens heureux ? Parmi les réponses qu'Isabelle Nuixe propose, il y a celle de fédérer les énergies pour de bonnes causes. Comme elle aime Quimper et l'aventure, elle a créé la KempeR'Ose. Elle parle plus volontiers d'une équipe que d'elle... mais veut bien se raconter un peu pour *Le Mag+*.

QUIMPER ET VOUS, C'EST UNE BELLE HISTOIRE ?

Oui, je suis amoureuse de cette ville ! Originnaire de Vannes, je m'y suis installée il y a trente ans pour travailler au Conseil départemental. Quimper est belle par tous les temps, l'été avec son ambiance festive, l'hiver avec ses couleurs sur le chemin de halage... Vous avez déjà vu la cathédrale au lever du soleil ? La ville rayonne aussi par la richesse de sa vie associative.

AIDER, C'EST DANS VOTRE NATURE ?

J'ai toujours vu mes parents le faire, l'idée de l'engagement et du don de soi me plaît. Celle

du dépassement également. J'ai participé à différents défis pour des causes humanitaires et solidaires, des treks ou des rallyes dans le désert. Ainsi je me suis dit, avec deux amies, que Quimper méritait bien un grand événement à l'occasion d'Octobre Rose, pour la prévention du cancer du sein. La KempeR'Ose est née en 2019.

POURQUOI LE CANCER ?

Ma maman a eu un cancer du sein alors que j'étais au lycée, à une époque où on n'en parlait pas beaucoup. Or, il y a 90 % de guérison s'il est détecté à un stade précoce. Faisons-le savoir ! Aidons à améliorer le quotidien des femmes touchées et parlons de la prévention !

LA KEMPER'OSE SUSCITE UN BEL ENGOUEMENT !

Oui, en 2022 nous étions 4 800, combien le 1^{er} octobre 2023 ? (Voir dans l'Agenda.) Cette marche ou course sans classement, sur 6 km, est ouverte à tous, dans un esprit de partage

et d'amitié. Certaines femmes, malgré la maladie, s'entraînent pour y participer : quelle récompense ! D'autres, guéries, apportent leurs témoignages. Cela donne de la force, de l'espoir. Le soutien de trente-cinq professionnels de santé, dans un notre village de prévention et détente, est essentiel ! Une dizaine de groupes de musique vont nous accompagner sur un magnifique parcours qui passera notamment à Locmaria. Ce sera festif !

LES PARTENAIRES SONT NOMBREUX ?

Oui, de plus en plus, c'est très encourageant. Je suis aussi très admirative de cette formidable équipe qui m'entoure, Gilles Marchand, coordonnateur technique, Pascale Charrier, secrétaire, Mélanie Bauchais, trésorière, Xavier Le Coz, « responsable logistique » et épaulés par nos quatre-vingt-dix super bénévoles, soutenus par cinquante-trois partenaires, entreprises, clubs, etc., ainsi que la ville de Quimper. Quelle belle énergie ! En quatre éditions, nous avons récolté 137 260 euros, investi dans du matériel de haute technologie, des soins de confort, des séances de sport adapté, etc. Toutes ces actions viennent en aide à des Finistériennes.