

LE MAG + QUIMPER

MAGAZINE
D'INFORMATION
DE LA VILLE
DE QUIMPER
SUPPLÉMENT
DU MAG + AGGLO

N°87
MAR./AVR.2020

www.quimper.bzh

ENVIRONNEMENT p IV

NATURE D'ESSENCES

DÈS DEMAIN/p.III
15 et 22 mars
Élections!

ACTIONS/p.X
Budget 2020
Des investissements
utiles et raisonnables

ACTEURS/p.XIII
La réserve
communale

QUIMPER ET DAN AR BRAZ

AU DIAPASON

Dan Ar Braz et Quimper, c'est une complicité de... plus de cinquante ans. La Ville soutient le musicien grâce à une convention de résidence artistique. Après la sortie de son dernier album et un concert inaugural, une grande tournée démarre !

Depuis le 1^{er} juillet 2019 et jusqu'à fin 2021, Dan Ar Braz et son équipe vont bénéficier d'un accueil dans différentes structures de la Ville ainsi que d'un soutien financier, logistique, technique et de communication.

Discret mais fidèle, et attaché aux Quimpérois, le guitariste mène diverses actions en direction du grand public. Il a par exemple commencé à rencontrer les élèves de la Classe à horaires aménagés musique (Cham) du Conservatoire de musiques et d'art dramatique du collège Max-Jacob.

D'autres projets à caractère pédagogique sont prévus.

L'activité de création elle-même a permis à son 25^e album de voir



le jour : *Dan Ar Dañs*, concocté notamment au théâtre Max-Jacob, enregistré au Novomax et sorti le 7 février, reprend entre autres des morceaux festifs de l'aventure L'Héritage des Celtes. Le premier concert a eu lieu au Pavillon le 22 février, et maintenant, place à la tournée avec, dans chaque ville,

la présence d'un bagad. Début 2021, Dan Ar Braz sera à nouveau à l'honneur à l'occasion de l'ouverture de la salle des fêtes de Kerfeunteun, qui portera son nom. À noter : Dan Ar Braz sera en concert la Nuit de la Bretagne à Paris à l'AccorHotels Arena le 7 mars prochain, à Betton le 5 mars et à Montvilliers le 25 avril.



En savoir plus :
www.quimper.bzh

SANTÉ - OREILLES CASSÉES?

La Journée nationale de l'audition se déroule le jeudi 12 mars. Le thème de cette édition 2020 est : « Quel avenir pour l'oreille des jeunes ? » C'est une question cruciale au regard des nouvelles pratiques, notamment liées aux utilisations intensives des casques et des écouteurs. Comme chaque année des dépistages auditifs sont effectués dans les mairies de quartier.

En partenariat avec l'association Souridine, la Ville propose un programme à retrouver sur www.quimper.bzh



PRINTEMPS DE CREAC'H GWEN

Jour de sports !

Le mercredi 22 avril, le Parc de sport et de loisirs accueille la 11^e édition du Printemps de Creac'h Gwen. Sportifs confirmés ou débutants, petits et grands pourront découvrir plus de 100 clubs quimpérois présents. Pas moins d'une trentaine d'activités sportives et de loisirs seront à tester sur le site : kayak, voile, pêche, équitation, athlétisme, football, football américain, rugby, baseball, basket, volley, etc. Nouveauté : création d'un espace couvert destiné aux enfants d'un à six ans.



Plus de détails
dans l'agenda P. 16



CENTRES DE LOISIRS INSCRIPTIONS

Pensez-y ! Du 11 au 25 mars prochain, les parents résidant à Quimper peuvent inscrire leurs enfants (de 2 à 12 ans) dans les accueils de loisirs municipaux à l'occasion des vacances de printemps (du 13 au 26 avril).



Renseignements et modalités
d'inscription :
www.quimper.bzh ou
Tél. 02 98 98 89 81



STATIONNEMENT

Soyez malin !

Régler son stationnement rapidement et sans stress depuis son smartphone ou son ordinateur ? Adoptez Whoosh by Flowbird ! Cette application permet de gérer à distance le stationnement de son véhicule sur la voirie publique.

Pour cela, téléchargez l'ap-

pli sur votre smartphone ou connectez-vous au site web. Vous créez ensuite un compte gratuit en quelques clics. Renseignez l'immatriculation de votre véhicule et vos coordonnées bancaires, le tour est joué ! Vous pourrez ensuite sélectionner à l'aide de la géolocalisation l'horodateur le plus proche, choisir une durée de stationnement et régler. Vous pourrez également, à distance, prolonger ou interrompre sa durée. Pratique quand on ne connaît pas à l'avance la durée de son déplacement ! Dix minutes avant l'expiration du ticket, l'appli vous envoie une alerte pour vous rappeler l'arrivée à échéance de votre stationnement. Whoosh by Flowbird est utilisable dans toutes les villes de France ayant adopté ce service.

INSCRIPTIONS SCOLAIRES - C'EST PARTI! La campagne d'inscription pour les écoles publiques quimpéroises (maternelles et élémentaires) débute lundi 9 mars. Les pièces à fournir : l'acte de naissance de l'enfant ou le livret de famille, le carnet de santé ou une attestation médicale de vaccination, un justificatif de domicile, le numéro d'allocataire CAF et éventuellement un certificat de radiation de l'ancienne école si l'enfant est déjà scolarisé ou une copie du jugement de divorce, le cas échéant.

15 ET 22 MARS

ÉLECTIONS !

Les élections municipales et communautaires se déroulent les dimanches 15 et 22 mars dans toutes les communes de France. À Quimper, 49 bureaux de vote sont ouverts de 8h à 18h, sauf arrêté préfectoral modificatif. Pour voter, il faut se rendre avec une pièce d'identité au bureau de vote indiqué sur sa carte électorale.

PARITÉ OBLIGATOIRE

Les conseillers municipaux et les conseillers communautaires sont désignés avec un seul et même bulletin. Sur chacune des listes, vous trouverez ainsi à gauche les noms des candidats aux élections municipales et à droite, ceux des candidats aux élections communautaires. Pour les villes de plus de 1000 habitants, les listes respectent obligatoirement la parité. On ne peut ni ajouter ni rayer de noms, sous peine de nullité du bulletin.

La répartition des sièges aux deux conseils se fait selon le même mode de calcul : la proportionnelle avec prime majoritaire. Conseillers municipaux et conseillers communautaires sont élus pour six ans. Lors du second tour, seules les listes ayant obtenu au moins 10 % des suffrages exprimés sont autorisées à se maintenir. Les listes ayant obtenu au premier tour au moins 5 % des suffrages exprimés peuvent fusionner avec une liste ayant obtenu plus de 10 %.

VOTE PAR PROCURATION

Si vous ne pouvez vous rendre au bureau de vote le jour de l'élection, vous pouvez voter par procuration. La personne que vous avez choisie



doit être sur les listes électorales de la même commune que vous, mais pas forcément dans le même bureau de vote. Rendez-vous au commissariat de police ou au tribunal d'instance avec votre pièce d'identité et les coordonnées de la personne (nom, prénom, adresse, date et lieu de naissance).

ENVIRONNEMENT

NATURE D'ESSENCES

Photo de couverture :
Les abords de la mairie de quartier
de Kerfeunteun offrent un patrimoine
boisé remarquable.

Le jardin du Conservatoire de
musiques et d'art dramatique, havre
de paix méconnu en centre-ville.

De février à mai, la ville adopte « le temps de l'arbre », une manifestation scientifique, artistique, patrimoniale et sportive destinée à faire découvrir la vie des arbres, mais aussi tout ce que l'humanité leur doit. Au programme, des conférences et des visites thématiques, des expositions, spectacles, projections et des animations ludiques pour séduire tous les citoyens avides de verdure.

C'est grâce aux arbres que la biodiversité a explosé sur la Terre, après leur apparition il y a quelque 300 millions d'années.

REFUGES DE BIODIVERSITÉ

Forts de leur croissance en largeur comme en hauteur et présents dans tous les milieux ou presque, ils constituent des ressources alimentaires pour d'autres créatures vivantes : champignons, végétaux, animaux... Des racines à la ramure, leurs différentes strates sont toutes occupées ! Invité du Temps de l'arbre début avril, Francis Hallé (voir interview) a travaillé sur cette question et en particulier sur la biodiversité de la canopée. La cime des arbres dans les forêts tropicales à 40 ou 60 mètres de hauteur s'est révélée un immense réservoir de vie !

La déforestation massive a commencé en France il y a environ mille ans, par les essarts destinés à l'agriculture. Au Moyen Âge, pour mieux se défendre, les villes étaient minérales et ne laissaient aucune place aux arbres, si ce n'est pour la construction. La Maison du patrimoine propose d'ailleurs une visite sur le bois et la ville médiévale, dans le cadre du Printemps de l'architecture le 5 avril.

Ce n'est qu'au XIX^e siècle que les « espaces verts » sont de nouveaux intégrés à l'urbanisme ; les villes sont redessinées et réintègrent quelques arbres en leur sein. On perçoit depuis peu leurs bienfaits pour la vie citadine (voir encadré) et on est encore loin de connaître tous leurs

AU PROGRAMME

- Projection du documentaire *Arbres remarquables* et rencontre avec Georges Feterman le 18 mars 20h15 au Katorza.
- Conférences d'Alain Baraton : « Les pouvoirs de l'arbre », le 26 mars à 19 h 30 à l'auditorium de l'hôtel Mercure.
- Conférence de Francis Hallé : « Poétique de l'arbre en milieu urbain », le 3 avril à 19 h 30 au Terrain Blanc.
- Animation « grimpe et petite botanique », le 25 avril à Creac'h Gwen.
- Conférences « Les arbres sont-ils intelligents ? » de Mickaël Jézégou, le 5 mars à 20 h médiathèque d'Ergué-Gabéric et « Arbres remarquables du Finistère », le jeudi 30 avril à 18 h à la médiathèque d'Ergué-Gabéric.
- Marché de la fleur d'été et visite du jardin du théâtre le 10 mai à 15 h.
- Exposition « Arbre et botanique », dessins de Francis Hallé et gravures de Motoko Tachikawa à la médiathèque Alain-Gérard du 15 février au 9 mai.
- Et aussi : visites du Musée des beaux-arts, de la Maison du patrimoine, du lycée de Kerbernez, projections de Gros Plan, conférences de la Société d'horticulture, animations des médiathèques, services des sports et enfance.



Quimper compte près de 5000 arbres d'alignement.

secrets. On commence à s'intéresser à la communication entre les arbres ; une conférence de Mickaël Jézégou sera d'ailleurs consacrée à leur « intelligence » le 30 avril.

L'ARBRE EN VILLE, CONTRAINT ET APPRÉCIÉ

En ville, l'arbre compose avec les activités humaines ; il ne doit pas menacer les passants par la chute de ses branches ni gêner la circulation... Ce sont les raisons qui justifient les tailles (qui n'ont rien à voir avec l'esthétique). Un élagueur expliquera son métier à la médiathèque d'Ergué-Armel le 21 avril à 15 h. Le service des paysages propose d'autres interventions pour faire

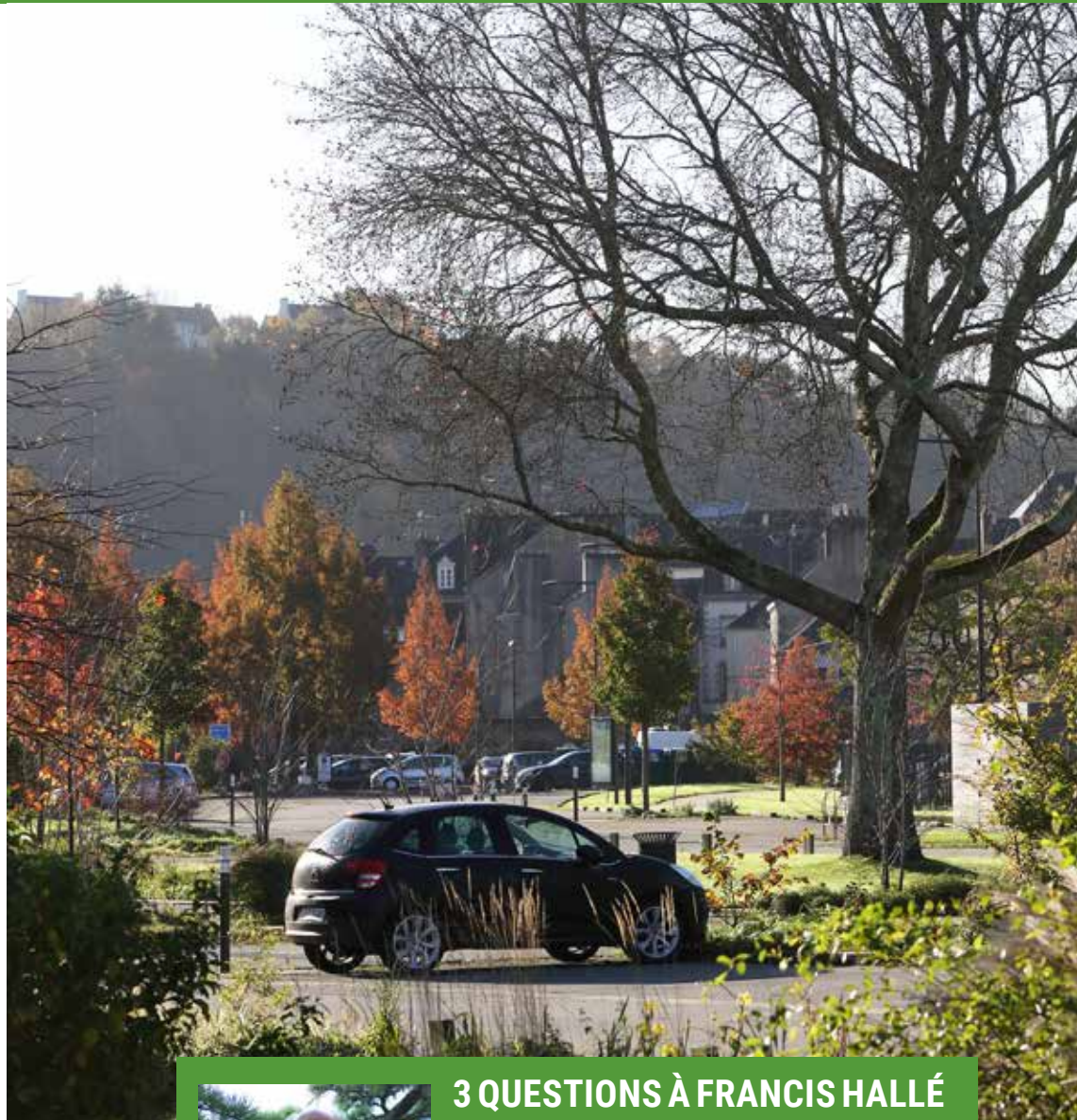
découvrir les arbres et l'univers du vivant, notamment auprès des enfants. Quant à la Société d'horticulture, elle organise le 21 mars en après-midi un atelier de taille appliquée aux fruitiers, l'occasion de rappeler les interactions des arbres avec les autres êtres vivants.

Quimper compte 60 à 70 essences : arbres isolés, parcelles boisées et 4 000 à 5 000 arbres d'alignement. Dans les sols compacts et pauvres des villes, ils vivent 40 à 50 ans, beaucoup moins qu'en pleine nature. « *Nous les maltraitons, mais au moins leur présence citadine les rappelle à notre bon souvenir* », suggère Georges Feterman qui viendra présenter le 18 mars au cinéma Katorza le documentaire auquel il a contribué : *Arbres remarquables*. « *Par définition, ce sont ces arbres que nous remarquons, qui nous touchent par leur forme étrange, leur grand âge ou leur taille, ceux qui ont une histoire parce qu'ils ont été travaillés pour être utilisés. Ce sont les plus proches de nous.* » Georges Feterman constate d'ailleurs la prise de conscience du public : « *Après avoir considéré les arbres comme du mobilier urbain ou un objet de propriété, on commence à parler d'une loi qui protégerait aussi bien les arbres des forêts que ceux du patrimoine privé.* »

DANS LA TEMPÊTE

Certes, la tempête de 1987 a durement frappé les arbres quimpérois – ceux du mont Frugy en particulier – mais ils ont aussi montré leur résistance. La balade du patrimoine et du service des paysages « Le Frugy, une forêt en ville » le 3 mai permettra de le vérifier.

Ces passeurs symboliques entre terre et ciel sont aussi de rudes combattants, aux prises avec les éléments auxquels ils s'adaptent. Ils façonnent leur silhouette et répartissent leur bois pour résister aux vents dominants. Un arbre arraché par une tempête peut parfois reprendre racine, avec un peu d'aide. Le bonsaï est l'exemple extrême de cette adaptabilité. Alain Baraton, le jardinier du Château de Versailles, témoignera des « pouvoirs de l'arbre » au cours de sa conférence du 26 mars.



3 QUESTIONS À FRANCIS HALLÉ

Botaniste et explorateur de la canopée tropicale à bord du Radeau des cimes, Francis Hallé partage ses inquiétudes et ses ambitions pour les arbres.

En quoi êtes-vous inquiet pour les arbres ?

Le problème est l'action humaine, en particulier l'exploitation du bois des forêts primaires (NDLR : qui ont poussé en libre évolution). Cette exploitation

ouvre la forêt tropicale, la rend accessible aux agriculteurs qui ensuite défrichent pour cultiver. Les méga feux qui ravagent les forêts d'Australie, d'Amazonie, de Californie, de Suède ou de Sibérie résultent des actions humaines qui se traduisent par les changements climatiques actuels. Même la dernière forêt primaire d'Europe, celle de Bialowieza en Pologne, est menacée.

Que peut-on faire ?

On peut planter des arbres mais l'installation d'une vraie forêt demande un temps long qui n'est pas celui des hommes ; à partir d'un sol nu, il faut sept siècles dans les Tropiques et dix siècles en Europe ! J'ai cependant lancé une association qui porte un projet ambitieux : recréer une forêt primaire en Europe de l'Ouest. On partira d'une forêt existante mais délaissée. Il nous faut 70 000 hectares qu'il s'agira de laisser à l'écart de toute gestion humaine et de tout prélèvement. On pourra cependant la visiter, mais par la canopée avec des « Bulles des Cimes », pour éviter de piétiner le sol.

Vous avez vécu à Quimper pendant l'Occupation, quel souvenir arboré en gardez-vous ?

Je garde en mémoire deux endroits où les arbres faisaient plaisir à voir : le mont Frugy et la vallée du Stangala.

<https://www.facebook.com/FrancisHalle.ForetPrimaire>



La Providence concilie espaces de stationnement et végétations.

VOYAGEURS IMMOBILES

Depuis le XVI^e siècle, les explorateurs rapportent des arbres de leurs voyages. Et la capacité de ces derniers à s'adapter a permis en effet aux spécimens exotiques de s'acclimater. À Quimper, on peut visiter le monde en admirant un filao et un *Brachy-chiton* originaires d'Australie. Le domaine de Lanniron conviera les curieux à suivre les explorateurs du XIX^e siècle au sein du domaine et de son arboretum, le 14 mars en journée.

Ces essences venues d'ailleurs nous enseignent les us et coutumes lointains, comme *Drimys winteri*, arbuste du Chili dont l'écorce riche en vitamine C préservait du scorbut ; les élèves de la Tourelle en ont planté un en 2015 dans le parc du collège.

CE QU'ON LEUR DOIT

L'arbre purifie l'air en captant le CO₂, en gardant le carbone et en libérant l'oxygène, ce qui limite le réchauffement climatique. Il aère le sol avec ses racines et aide les micro-organismes à y pénétrer et l'enrichir. L'ombre de ses feuilles nous protège du soleil et son évapotranspiration fait baisser la température ambiante de 3 à 4 degrés. S'y ajoutent ses bienfaits psychologiques (récemment mis en évidence par des études scientifiques) et sa valeur esthétique, patrimoniale et symbolique, voire religieuse.



Au jardin de la Retraite, plusieurs espèces exotiques se sont acclimatées : bananiers, palmiers, plantes du Mexique, d'Afrique du Sud, d'Australie.



Sur le Mont Frugy, poumon arboré apprécié des promeneurs et des oiseaux.

NATUR AR SPESADOÙ

Gwelet a reomp ar gwez alies evel arrebbeuri e kêr tra ma'z int hollbouezus evit ar vuhez war an Douar ha ma roont goudor d'ur vevliesseurtead pulh. E kêr zoken int prizius hag esparadennoù amzer ar gwez int eta abaoe un nebeud devezhioù zo. Er frapad sevenadurel-se e vo prezennoù zant arbennigourien ha skiantourien evel Francis Hallé pe Alain Baraton, pourmenadennoù evit gwelet plant pe savadurioù, diskouezadegoù, atalieroù arz, troiadoù evit c'hoari pe evit ober sport, bannadennoù filmoù ha sonadegoù zoken ; sed aze emgavioù digoust evit an holl.

BEVLIESSEURTED: Biodiversité, **DOUAR:** Arbre, **PLANT:** Botanique

RETOUR SUR/DISTRO WAR

MAX LUX



« Iliz-Veur », le spectacle de mise en lumière de la cathédrale a, une nouvelle fois, sublimé de mille feux ce gigantesque vaisseau lithique aux fenêtres peintes. Une extraordinaire rencontre entre modernité et patrimoine.



RAYONNANTES

Les Échappées de Noël ont enthousiasmé le public en dévoilant des univers fantastiques et colorés.



ESPACE SIMONE-VEIL



L'Association des retraités et personnes âgées de Quimper a investi ses nouveaux locaux neufs de 445 m² mis à disposition par la Ville. Toujours situés avenue des Cols-Verts, ils permettront d'amplifier les missions de l'Arpaq.



TOUS AU STADE !

30 mètres de long, 16 de large, le tout nouveau city-stade de Penhars accueille les amateurs de ballons de tous âges en pratique libre ou auto organisée. Il est également disponible à la pratique encadrée scolaire et associative.



PLEIN FEU SUR LES DOUVES

Inaugurés le 11 décembre dernier, les éclairages des remparts de la rue des Douves, conçus par Pascal Gougeon, illuminent désormais d'élégance les abords de la tour Nevet.



Les travaux d'aménagement et de construction sont en cours.

URBANISME

DEUX NOUVEAUX QUARTIERS

La ville s'agrandit : à l'ouest, 330 logements ont commencé à sortir de terre à Kervalguen, et en 2021 c'est à Ty Bos que se dessine l'aménagement de 21 hectares.

À Kervalguen, près du bourg de Penhars, les travaux ont débuté en 2018, avec l'aménagement du vallon naturel, sous la direction de l'Opac de Quimper-Cornouaille, et se poursuivront jusqu'en 2025.

MIXITÉ ET CADRE CHAMPÊTRE À KERVALGUEN

Au total, 330 logements verront le jour sous le signe de la mixité sociale et des habitats : logements sociaux, location-accession, lots libres de constructeurs et promotion privée ; immeubles collectifs et semi-collectifs de petits gabarits et maisons individuelles.

Ils prendront place dans un cadre paysager de grande qualité et très champêtre avec de nombreux arbres, un bassin de rétention aménagé en vallon avec des espaces de promenade, une zone humide préservée, des espèces emblématiques – comme le lézard vert – protégées et le ruisseau de Kervalguen mis en valeur... Les accès au nouveau quartier combineront tous les modes de déplacements : du chemin piétonnier vers le bourg et ses services de proximité, à la voie verte cyclable, en passant par un nouveau giratoire, sans oublier la desserte par le réseau de bus.

HABITER TY BOS

Du côté d'Ergué-Armel, c'est la Ville qui envisage l'aménagement de 21 hectares avenue de Ty Bos à partir de 2021. Étant donné l'ampleur du projet – environ 630 logements dont 510 logements collectifs et individuels denses et 120 lots libres – il s'accompagnera d'un cœur de quartier qui pourra accueillir des commerces de proximité et des services. La première tranche de travaux – 250 logements au sud du futur quartier – devrait commencer fin 2021.

ENVIRONNEMENT

C'EST UN JARDIN EXTRAORDINAIRE

Du 1^{er} avril au 31 octobre, les jardins publics de Quimper ouvrent tous les jours de 9 h à 21 h. Ils ferment à 19 h du 1^{er} novembre au 31 mars. L'occasion de rappeler la diversité des parcs et des jardins de notre belle ville labellisée 4 fleurs : le jardin médiéval de Locmaria, de la Retraite, le jardin de la Paix, les jardins autour de Max-Jacob, des Doves et du Conservatoire... qui offrent, le printemps venu, merveilles végétales, multiples fragrances et patchworks de couleurs. Le guide gratuit Quimper, ville jardin est toujours disponible à l'hôtel de Ville, dans les mairies annexes et à l'office de tourisme.



www.quimper.bzh/428-parcs-et-jardins

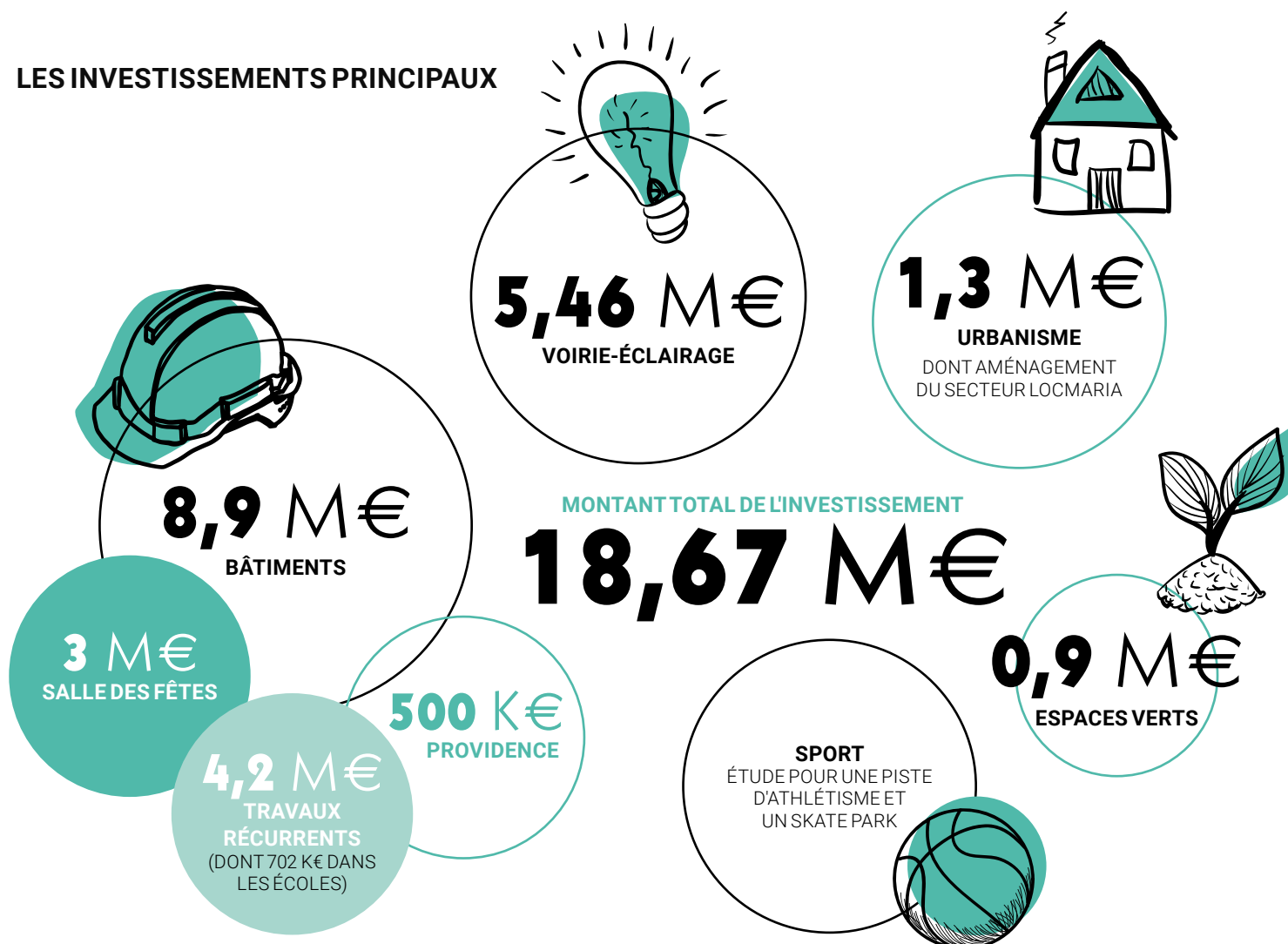
DES INVESTISSEMENTS UTILES ET RAISONNABLES

Le budget 2020 de la Ville s'élève à 95 millions d'euros. Il s'agit du dernier budget du mandat. Il a été voté plus tôt cette année, le 12 décembre, pour ne pas interférer avec l'élection municipale. Les objectifs pour 2020 sont d'améliorer la capacité de désendettement, conserver un bon niveau d'investissement, pouvoir faire face à une dynamique de recettes incertaine (fin de la taxe d'habitation). La capacité d'autofinancement est préservée en contrôlant notamment les dépenses de fonctionnement (la masse salariale est contenue) et en programmant des dépenses d'investissements tout à fait supportables. Ce qui permet de ne pas augmenter les taux d'imposition pour la 6^e année consécutive. Le montant des dépenses d'investissements (18,7 millions d'euros au total) comporte deux volets. Le premier, dit

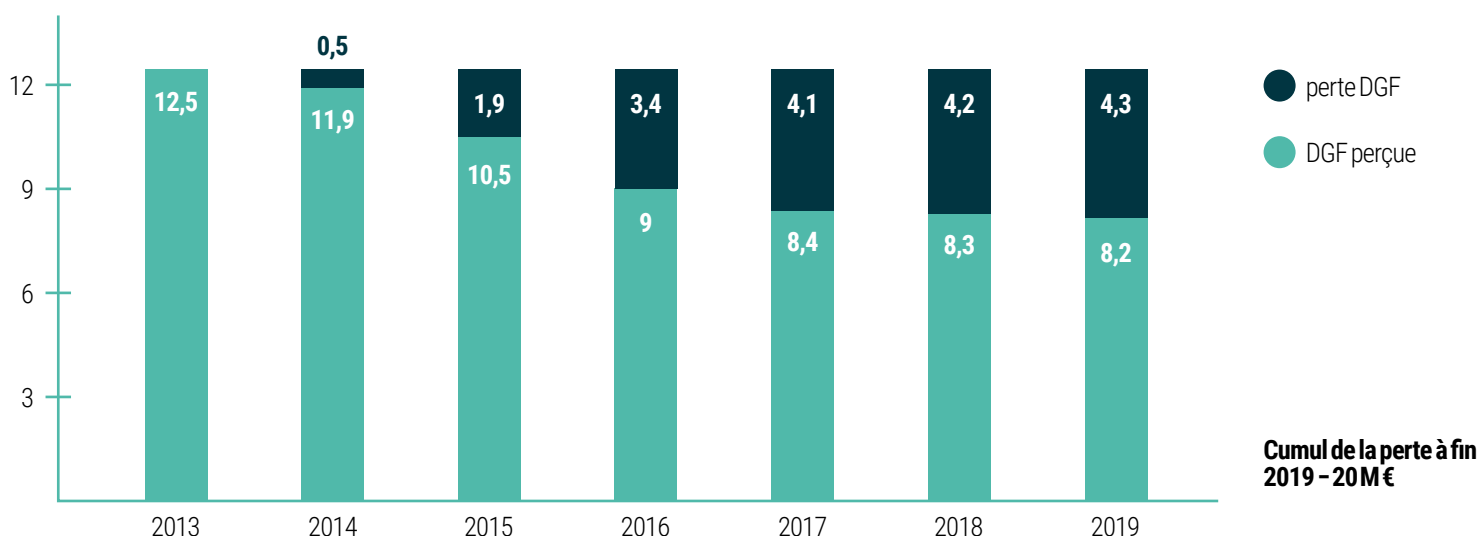
récurrent, correspond à l'entretien courant des bâtiments et voiries. Pour une ville comme Quimper dont la superficie est proche de celle de Paris, et dont le réseau routier équivaut à celui d'Angers (152 000 habitants), cela représente 11 millions par an. La seconde catégorie d'investissements, pour près de 8 millions donc, concerne les opérations structurantes.

Impossible d'être exhaustif. Citons toutefois les travaux de l'Espace Dan Ar Braz, la poursuite de la requalification du quartier de Locmaria, les études relatives aux équipements sportifs, le début du chantier du site administratif de la Providence, les études pour la restructuration des halles et du théâtre Max-Jacob. Sans oublier l'acquisition de véhicules électriques destinés à remplacer progressivement le parc des véhicules thermiques.

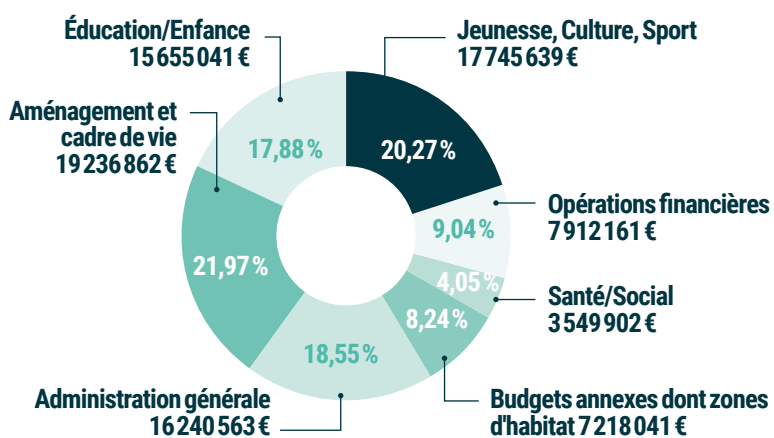
LES INVESTISSEMENTS PRINCIPAUX



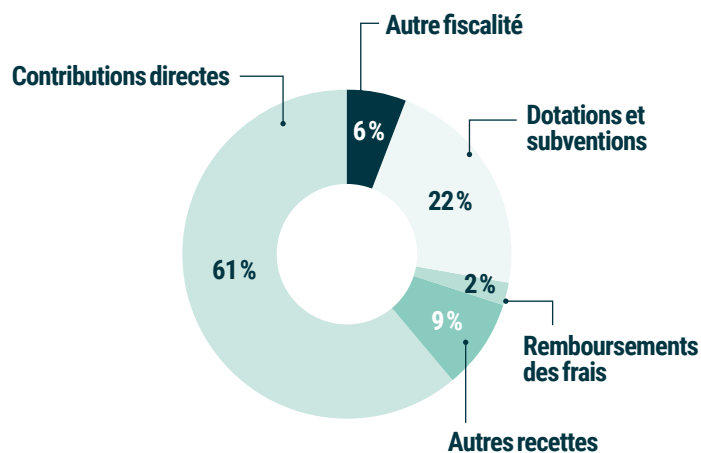
PERTE DE PRODUIT DE DOTATION GLOBALE DE FONCTIONNEMENT (DGF) SUR LE MANDAT (M€)



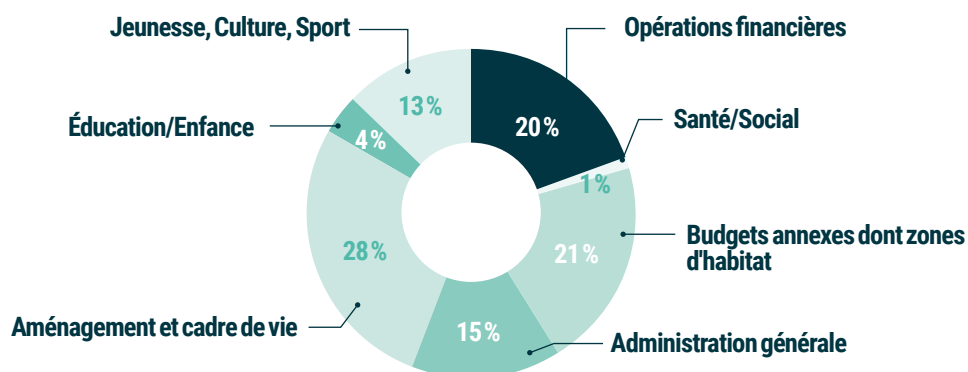
RÉPARTITION DES DÉPENSES PAR POLITIQUE PUBLIQUE (Y COMPRIS LA DETTE)



RECETTES DE FONCTIONNEMENT



RÉPARTITION DES DÉPENSES D'INVESTISSEMENT PAR POLITIQUE PUBLIQUE



VÉHICULES ÉLECTRIQUES

RENFORCEMENT DE LA FLOTTE

Commencé en 2017, le déploiement du parc de véhicules électriques se poursuit : la Ville et l'Agglomération sont résolument engagées dans une démarche visant à limiter leur empreinte carbone.

Avec l'achat prévu de six nouveaux véhicules légers et deux utilitaires légers cette année, la flotte comptabilisera, fin 2020, dix-sept véhicules électriques, auxquels s'ajoutent deux hybrides. Si les gros véhicules utilitaires et poids lourds ne sont pas encore disponibles en version électrique, les petits véhicules, circulant notamment en centre-ville, sont performants. Ils diminuent les nuisances sonores et la pollution, avec une autonomie suffisante (jusqu'à 280 km) pour un temps de recharge compris entre 5 et 10 heures. Les collectivités répondent ainsi aux objectifs de la loi de transition énergétique pour la croissance verte : lors du renouvellement, 20 % des véhicules doivent produire de faibles niveaux d'émissions de gaz à effet de serre et de polluants atmosphériques. Le surcoût à l'achat est de 40 %. Rappelons que Quimper Bretagne Occidentale a mis également en place une navette électrique en centre-ville de Quimper.



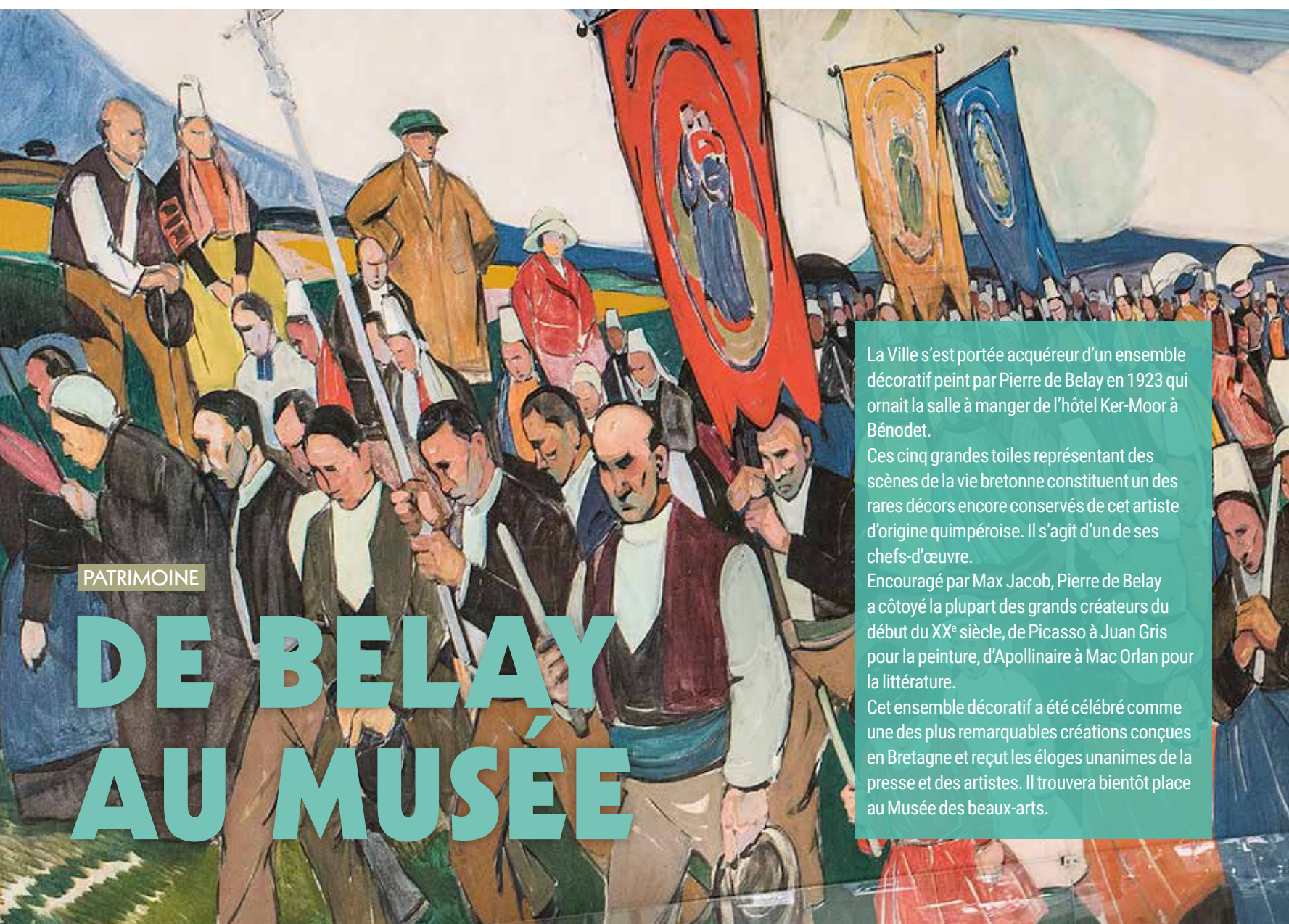
MONDIAL PUPILLES

Sélectionnés !



La 35^e édition du Mondial pupilles de Plome-lin accueillera, du 20 au 24 mai, des équipes de jeunes U13 du monde entier.

Les plus grands clubs européens et français sont présents. Pour tenter d'aller le plus loin dans la compétition, la sélection ville de Quimper regroupe les meilleurs joueurs de cinq clubs de football quimpérois dans cette classe d'âge (12-13 ans) : Quimper Kerfeunteun (QKFC), Ergué-Armel (QE AFC), Penhars (FCQP), Quimper Italia et l'US Quimper. Un groupe de 16 joueurs a été retenu par le service des sports de la Ville. Des entraînements hebdomadaires et des matchs amicaux permettent à la sélection ville de Quimper de préparer la compétition dans les meilleures conditions.



PATRIMOINE

DE BELAY AU MUSÉE

La Ville s'est portée acquéreur d'un ensemble décoratif peint par Pierre de Belay en 1923 qui ornait la salle à manger de l'hôtel Ker-Moor à Bénodet.

Ces cinq grandes toiles représentant des scènes de la vie bretonne constituent un des rares décors encore conservés de cet artiste d'origine quimpéroise. Il s'agit d'un de ses chefs-d'œuvre.

Encouragé par Max Jacob, Pierre de Belay a côtoyé la plupart des grands créateurs du début du XX^e siècle, de Picasso à Juan Gris pour la peinture, d'Apollinaire à Mac Orlan pour la littérature.

Cet ensemble décoratif a été célébré comme une des plus remarquables créations conçues en Bretagne et reçut les éloges unanimes de la presse et des artistes. Il trouvera bientôt place au Musée des beaux-arts.



RÉSERVE COMMUNALE

MOBILISÉS !

Ils sont une quinzaine à s'être engagés dans la réserve communale de sécurité civile. Ces hommes et ces femmes ont ainsi décidé de se mettre bénévolement au service de leur ville et peuvent être mobilisés lors d'événements ou en situation de crise.

La réserve communale de sécurité civile est un outil de mobilisation civique créé par la loi de modernisation de la sécurité civile de 2004. Il permet à des citoyens engagés dans ce dispositif d'apporter leur concours et leur assistance aux services de la commune lors d'événements, ou de situation de crise comme un incendie ou des inondations de grande ampleur.

« J'ai 45 ans de bénévolat derrière moi principalement pour le basket, La Croix-Rouge et le Festival de Cornouaille. J'avais envie de reprendre du service en tant que bénévole », souligne Pierre Guyomarc'h, 60 ans, assistant funéraire. Il a intégré la réserve communale dès sa création l'année dernière. Pour Thomas Stéphan, 53 ans, aujourd'hui cadre hospitalier après avoir été chef d'entreprise, la réserve communale correspond aussi pleinement à ses attentes : « J'ai fait beau-

coup de secourisme associatif à La Croix-Rouge durant une quinzaine d'années. J'ai fait partie de la réserve opérationnelle de l'armée de terre à Vannes pendant cinq ans et j'ai aussi donné du temps au Samu social. Je voulais reprendre un engagement citoyen, mais moins contraignant que mes engagements précédents. »

Les bénévoles de la réserve communale interviennent en appui des services municipaux, pour assurer des missions d'assistance aux populations et de logistique d'urgence. Il n'y a pas de contraintes de disponibilité. Ces hommes et ces femmes ont déjà été déployés pendant la Fête de la musique en juin dernier afin d'informer et orienter le public. Ils ont également suivi plusieurs formations sur la communication en direction du public et l'utilisation du matériel comme la mise en place d'un poste d'hébergement de secours.

Pierre Guyomarc'h et Thomas Stéphan sont bénévoles au sein de la réserve communale de sécurité civile. Ces Quimpérois volontaires sont reconnaissables à leur tenue d'intervention orange.

COMMENT S'ENGAGER ?

Il suffit de déposer sa candidature auprès de la ville de Quimper. Vous devez être majeur, avoir un casier judiciaire vierge, être français ou résident de l'Union européenne ou encore avoir un titre de séjour en règle. Il n'y a pas de critères particuliers concernant les compétences ou l'aptitude physique.



Renseignements au 02 98 98 86 72 ou reserve.communale@quimper.bzh



Une centaine d'agents travailleront dans ce bâtiment moderne.



PROVIDENCE

AU SERVICE DU PUBLIC

Un nouvel immeuble va être construit dans le quartier de la Providence, à proximité du multiplexe. Il hébergera différents services de la Ville et de l'Agglomération et accueillera du public.

Ce bâtiment administratif s'inscrit dans le cadre de la stratégie patrimoniale de la collectivité, qui repense les modes de fonctionnement de ses locaux en rationalisant leur utilisation, pour proposer un service efficace à la population et un accueil dans les meilleures conditions.

Il regroupera des services actuellement dispersés sur différents sites (mairie centre, rue Verdelet), pour certains dans des lieux énergivores, peu accessibles et dont les coûts d'aménagement seraient élevés.

On y trouvera ainsi l'urbanisme (avec notamment le foncier habitat et l'instruction des permis de construire), le service à la population, la culture, les sports, l'éducation et l'enfance. Au total, une centaine d'agents y travailleront.

DES SALLES POUR DES RÉUNIONS PUBLIQUES

Une des originalités de cet immeuble de bureaux tient au fait qu'il comportera au rez-de-chaussée deux salles de 40 et 70 m² utilisables de manière indépendante en dehors des heures d'ouverture du site, avec un accès extérieur. Comme d'autres salles

municipales, elles pourront servir pour des réunions publiques ou associatives.

Il sera situé au 49 rue de la Providence, tout près des barrières de sortie du cinéma, son parking occupera l'ancien garage automobile.

REVALORISATION DU QUARTIER

Moderne, sobre, harmonieux et intégré dans son environnement, le bâtiment (50 mètres sur 19) sera très « ouvert » sur son pignon nord côté Steir, avec un vaste portique d'entrée et un jeu de porche.

Sa surface utile sera de 2 100 m², répartis sur trois niveaux, dont le dernier moins large (en attique) sera en bois et zinc, le rez-de-chaussée et les deux étages seront en parement lasuré blanc rappelant la pierre.

Il sera économe en énergie au-delà des normes réglementaires et bénéficiera du label Passivhaus. Il va contribuer à la revalorisation du quartier qui est une porte d'entrée du centre-ville, à proximité de son cœur historique.

Le coût des travaux est estimé à 4 millions d'euros HT, le début de la construction est envisagé au second semestre 2020 pour une livraison en 2022.



PHILIPPE CALVEZ

Adjoint chargé du quartier du centre-ville, de la coordination des mairies de quartier, de la démocratie de proximité, de la vie associative et du secteur socioculturel

Permanences : sur rendez-vous

Tél. 02 98 98 88 46



Vous pouvez contacter les membres de votre conseil de quartier à l'adresse suivante : conseils.quartier@quimper.bzh

SPORT

BIENTÔT UN CITY-STADE

Dans le cadre de sa politique sportive, la ville de Quimper souhaite installer dans les quartiers des équipements sportifs de proximité. Polyvalents, accessibles au plus grand nombre, permettant une pratique sportive libre, orientée loisir, les city-stades sont plébiscités par les habitants.

Après le quartier de Kerfeunteun à Kervouyec en 2018, le quartier de Penhars sur le site du terrain blanc en décembre 2019, le quartier d'Ergué-Armel sera le prochain à être équipé d'un terrain multisport. Le city-stade est principalement destiné à la pratique du foot, basket, hand ou volley. Sa grande taille (environ 30x15 m) permettra une pratique libre ou auto organisée. Les éducateurs municipaux et les associations pourront également proposer des séances de sport scolaire ou des animations sur le nouvel équipement. Semblable à ceux de Kervouyec et Penhars, il sera conçu pour minimiser les nuisances sonores et pour être solide et durable. Le sol en résine bicolore offrira un confort optimal.



Les différents sites possibles d'implantation dans le quartier sont à l'étude et une concertation avec les habitants sera mise en place. Un appel d'offres pour la réalisation de cet équipement doit être lancé au printemps. Les travaux pourraient commencer après l'été 2020 et le city-stade devrait être opérationnel fin 2020 ou début 2021.

CULTURE

Tous en boîte

Une nouvelle boîte à lire vient d'être installée avenue Ty Pont à Kervouyec à proximité du city-stade. C'est la 5^e à Kerfeunteun après celle de la mairie annexe, de la MPT/MJC, de Coat Ty Dreux et de la chapelle de Cuzon.

Fabriquées par les menuisiers des services techniques de la Ville, elles portent les couleurs bleu-jaune et le logo de Quimper.

Vecteurs de culture, d'échanges et de lien social, elles contiennent chacune entre 30 et 40 livres gratuitement disponibles. Une 6^e boîte est en préparation pour la Croix des Gardiens. Si d'aventure les donateurs d'ouvrages ne trouvent pas suffisamment de place dans l'une de ces boîtes, ils peuvent les déposer à la mairie de quartier.



LE BAFA

FORMIDABLE TREMPLIN



Une vraie aventure humaine : c'est ce que vivent les vingt-trois jeunes qui préparent en ce moment leur Brevet d'aptitude aux fonctions d'animateur (Bafa) avec la Maison pour tous (MPT) de Penhars.

À la clé, des jobs d'été et des vocations.

Cette formation ouverte à tous les plus de 17 ans est proposée pour la quatrième année consécutive avec l'appui des Francas de Bretagne et de la ville de Quimper, qui a mis en place un tarif préférentiel pour les habitants du quartier. Avec le recul, les organisateurs constatent qu'elle est une vraie opportunité pour les jeunes mais aussi pour le territoire. En effet, au-delà de l'acquisition de compétences et d'une ligne sur leur CV, les diplômés peuvent trouver

facilement un travail saisonnier et, pour près de la moitié d'entre eux, confirmer leur projet professionnel de travailler dans le social. Pour certains, le Bafa est un déclic, un moyen de remettre le pied à l'étrier, de se rapprocher de l'emploi. Les structures petite enfance locales, qui ont parfois du mal à recruter, se réjouissent de pouvoir les accueillir en stage pratique... voire plus si affinités. En effet, la MPT constate un véritable engagement des animateurs dans le temps, et ils créent des liens avec les associations des environs. C'est une réalité, cette formation revêt une dimension engagée et citoyenne.

Le bonus de 2020 : la MPT a mis en place une session d'approfondissement, avec le cirque pour thématique. Une démarche pleine de sens là aussi, à deux pas de la Maison du cirque.

SECTEUR JEUNESSE
RANN AR YAQUANKIZ
→

DES GROUPES POLITIQUES DU CONSEIL MUNICIPAL DE QUIMPER

Groupe de la majorité municipale POUR SUIVRE L'OUVRAGE AVEC CONVICTION

Quand nous étions de jeunes élus, je parle pour certains d'entre nous, nous avons cette impression presque idéaliste, voire utopiste, que l'opposition se devait d'être constructive, qu'elle apporterait ainsi sa contribution au débat, en somme qu'elle élèverait le niveau général. Nous étions certains alors de l'existence de cette manière honorable d'envisager le rôle positif et utile d'un opposant qui s'inscrirait naturellement dans une belle lignée démocratique : plus intellectuelle que revancharde, plus réfléchi que hargneux, plus conceptuelle qu'opportuniste... Bien sûr, il n'est pas question de généraliser, cela serait à la fois outrepassant et injuste. Car il existe encore heureusement, y compris bien sûr à Quimper, des opposants à l'esprit ample, serein, tranquille, qui analysent les dossiers et qui ne se jettent pas sur la première polémique venue et font preuve de sang froid et de retenue. Ce n'est pas le cas partout, et réjouissons-nous en l'occurrence de vivre ici.

Dans un monde idéal, l'opposition devrait proposer plutôt qu'aboyer. Cette volonté systématique de piquer, de détruire, de ne retenir que l'imparfait, finalement n'est-ce pas cela qui fait le lit des extrémismes à tout va. Ce délitement que condamnent la bouche en cœur certaines « belles âmes » autoproclamées, et alors même que déguisées

derrière leur bonne conscience, d'autres « fausses âmes » prônent l'agression frontale à l'égard de la République.

« *Tout ce qui est excessif est insignifiant* », nous rappelle Talleyrand. Ce personnage n'était certes pas une forme incarnée de la perfection humaine. Mais ses paroles résonnent plus que jamais aujourd'hui alors que chacun, planqué derrière son clavier, s'autorise à donner des leçons (a minima) au monde entier dans ce qu'il croit être le plus strict anonymat.

Quitte à agacer, citons Voltaire, cet être inclassable et qui donc n'appartient par définition à personne, à aucune caste, et encore moins à aucun « parti ». Que dit-il ? « *Aime la vérité, mais pardonne à l'erreur.* » Les erreurs, les retards, les imperfections, c'est dans l'ordre des choses. Même les machines en commettent à ce qu'il paraît...

Un mandat, c'est une vision mais aussi de l'ajustement, une mécanique de précision, de la microchirurgie. Et personne, absolument personne, n'est capable de l'accomplir dans la plénitude de ce qu'il souhaitait initialement. Toutefois, et c'est bien là l'essentiel, pour réussir son mandat, il est indispensable de posséder une solide colonne vertébrale, ce qui permet de ne pas s'incliner au moindre coup dur et d'envisager la poursuite de son trajet avec confiance.

Les élus de l'opposition LE TEMPS DU CHANGEMENT EST VENU

Les Quimpérois en ont assez d'une gouvernance municipale autoritaire, brutale. Ils veulent que soient pris en considération leurs préoccupations, leurs besoins. Ils veulent être écoutés, respectés et participer à la gestion de leur ville.

Au terme de 6 ans d'une opposition au cours de laquelle nos critiques et nos propositions ne rencontraient qu'arrogance et mépris nous comprenons l'aspiration de nos concitoyens au changement.

L'heure du bilan de la municipalité sortante est arrivée. Ses résultats sont accablants :

Les habitants de Quimper et de l'agglomération ont vu leurs impôts fonciers augmenter sur la durée du mandat.

La création d'une « cité des entrepreneurs » qui devait faire de Quimper « le premier groupement d'entreprises européen en agroalimentaire » est tombée aux oubliettes.

Le centre-ville qui devait devenir le « plus grand centre commercial de Cornouaille » est envahi par une circulation et un stationnement anarchiques et polluants. Le nombre de dépôts de bilan d'artisans et de petits commerçants est en augmentation. Le président du tribunal de commerce s'en est alarmé.

Le projet ruineux de démolition des Halles Saint-François a été rejeté

par les Quimpérois lors du référendum de mars 2019.

La création de 1 184 nouvelles places de stationnement n'a jamais vu le jour. Celle-ci était pourtant promise avec tambours et trompettes. Le patrimoine immobilier est cédé à des promoteurs à des fins de spéculation financière.

Des équipements culturels appréciés et participant au rayonnement de notre ville ont disparu.

Les déclarations de matamore du maire ne règlent pas les incivilités et la délinquance urbaine.

Le pôle métropolitain est dans l'impasse ; les élus de plusieurs villes se détournent de Quimper.

Et l'on pourrait encore lister de nombreux autres engagements non tenus de cette municipalité sortante, ses insuffisances, son amateurisme.

Oui le temps du changement est maintenant venu pour les Quimpérois.

Groupe « Rassembler A Gauche » des élu-es socialistes, communistes et démocrates du centre au conseil municipal de Quimper Gilbert GRAMOULLE, Brigitte LE CAM, Nolwenn MACOUIN, Piero RAINERO, Matthieu STERVINO, Mélanie THOMIN, Laurence VIGNON